

# 致理科技大學 114 學年度第 1 次教務會議

## 會議紀錄

會議時間：114 年 12 月 18 日(星期四) 中午 12 時 20 分

會議地點：忠孝大樓 4 樓多功能研討室

會議主席：楊教務長雅棠

紀錄：黃願霖

出/列席人員：詳簽到表

**壹、主席致詞：謝謝大家來參加重要的教務會議。**

**貳、113 學年度第 2 教務會議提案決議執行情形**

| 案序 | 提案單位   | 提案決議內容摘要   | 執行情形            |
|----|--------|--|-----------------|
| 一  | 教務處註冊組 | 案由：修正本校「學生抵免學分辦法」，提請審議。<br>決議：照案通過。  | 業經教務會議通過，已公告實施。 |
| 二  | 教務處註冊組 | 案由：修正本校「學生選讀輔系(科)辦法」，提請審議。<br>決議：照案通過。   | 業經教務會議通過，已公告實施。 |
| 三  | 教務處註冊組 | 案由：修正本校「學生雙主修辦法」，提請審議。<br>決議：照案通過。   | 業經教務會議通過，已公告實施。 |
| 四  | 教務處註冊組 | 案由：修正本校「日間部優秀學生獎學金辦法」，提請審議。<br>決議：照案通過。  | 業經教務會議通過，已公告實施。 |
| 五  | 教務處課務組 | 案由：擬修正本校「學生選課辦法」第 8 條及第 12 條，提請審議。<br>決議：照案通過。   | 業經教務會議通過，已公告實施。 |
| 六  | 教務處課務組 | 案由：擬修正本校「學士班學生提前修讀碩士班課程辦法」第 6 條，提請審議。<br>決議：照案通過。  | 業經教務會議通過，已公告實施。 |
| 七  | 教務處課務組 | 案由：擬修正本校「遴聘業界專家協同教學實施辦法」第 13 條，提請審議。<br>決議：<br>一、關於第 13 條第 2 款「同一門課程同一位教師申請業界專家協同教學以 3 次為原則，若要再申請業界專家協同教學，應先至少暫停 3 學年度，再依程序提 | 業經教務會議通過，已公告實施。 |

| 案序 | 提案單位            | 提案決議內容 摘要   | 執行情形            |
|----|-----------------|---|-----------------|
|    |                 | <p>出申請」之「以 3 次為原則」、「至少暫停 3 學年」之規定，綜合招生服務處處長、資訊管理系系主任、多媒體設計系系主任及通識教育學部吳繼熊老師之建議：為因應 AI 時代快速變化，申請次數及暫停年限應再考量，並評估彈性作法，以有效透過協同教學引進更多業界新技術。</p> <p>二、請各系(科)主任協助盤點適合雙師教學之課程，並鼓勵教師提出申請。</p> <p>三、本案暫緩通過，另行討論。</p> |                 |
| 八  | 教務處課務組          | <p>案由：擬修正本校「課堂關懷制度實施要點」第 2 點，提請審議。</p> <p>決議：照案通過。</p>  | 業經教務會議通過，已公告實施。 |
| 九  | 教務處課務組          | <p>案由：擬修正本校「課程委員會設置辦法」、「彈性課程實施要點」、「校外教學實施要點」、「講座課程實施辦法」、「補充教材及試卷印製辦法」、「教師課程請假期間代課補(調)課實施要點」、「學生校際選課辦法」，提請審議。</p> <p>決議：照案通過。</p>  | 業經教務會議通過，已公告實施。 |
| 十  | 教務處課務組          | <p>案由：擬修正本校 111~114 級日四技與夜四技、113~114 級日二技與夜二技應修科目表備註欄文字，提請審議。</p> <p>決議：照案通過。</p>   | 業經教務會議通過，已公告實施。 |
| 十一 | 教務處課務組<br>(課委會) | <p>案由：本校 114 學年度第 1 學期擬開設 32 門遠距教學課程，提請審議。</p> <p>決議：照案通過。</p>  | 業經教務會議通過後實施。    |
| 十二 | 教務處課務組<br>(課委會) | <p>案由：114 學年度磨課師課程開課規劃，提請審議。</p> <p>決議：照案通過。</p>  | 業經教務會議通過後實施。    |

| 案序 | 提案單位            | 提案決議內容 摘要  | 執行情形            |
|----|-----------------|--|-----------------|
| 十三 | 教務處課務組<br>(課委會) | 案由：各系 114 學年度學士後多元專長培力課程應修科目表，提請審議。<br>決議：照案通過。                    | 業經教務會議通過後實施。    |
| 十四 | 教務處課務組<br>(課委會) | 案由：各院各系各學制 114 級入學新生應修科目表，提請審議。<br>決議：照案通過。                        | 業經教務會議通過後實施。    |
| 十五 | 教務處課務組<br>(課委會) | 案由：訂定 114 學年度「致理科技大學應用日語系學生就讀岡山理科技大學經營學系雙學位實施辦法」，提請審議。<br>決議：照案通過。 | 業經教務會議通過後實施。    |
| 十六 | 教務處語言中心         | 案由：調整本校語言測驗輔助教學課程要求，提請審議。<br>決議：照案通過。                              | 業經教務會議通過，已公告實施。 |
| 十七 | 教務處語言中心         | 案由：修正本校基礎通識英文課程認列規定及成績配分比例，提請審議。<br>決議：照案通過。                       | 業經教務會議通過，已公告實施。 |
| 十八 | 教務處語言中心         | 案由：修正本校國際職場溝通英文課程認列規定，提請審議。<br>決議：照案通過。                            | 業經教務會議通過，已公告實施。 |
| 十九 | 教務處語言中心         | 案由：修正本校附設專科部共同科英文課程認列規定及成績配分比例，提請審議。<br>決議：照案通過。                   | 業經教務會議通過，已公告實施。 |
| 廿  | 教務處語言中心         | 案由：修正四技部大一英文、大二國際職場溝通英文、五專部共同科英文課程名稱，提請審議。<br>決議：照案通過。             | 業經教務會議通過，已公告實施。 |
| 廿一 | 跨領域學習中心         | 案由：擬修正本校「跨領域學程設置辦法」，提請審議。<br>決議：照案通過。                              | 業經教務會議通過，已公告實施。 |
| 廿二 | 教務處課務組<br>(課委會) | 案由：配合教育部臺灣大專院校人工智慧學程聯盟計畫，開設學分學程及相關課程，提請備查。<br>決議：同意備查。             | 業經教務會議通過後實施。    |
| 廿三 | 教務處課務組<br>(課委會) | 案由：各學院申請開設、停辦學程及學程更名案，提請備查。<br>決議：同意備查。                            | 業經教務會議通過後實施。    |

| 案序 | 提案單位            | 提案決議內容 摘要  | 執行情形         |
|----|-----------------|--|--------------|
| 廿四 | 教務處課務組<br>(課委會) | 案由：各學院學程課程異動申請案，提請備查。<br>決議：同意備查。  | 業經教務會議通過後實施。 |
| 廿五 | 教務處課務組<br>(課委會) | 案由：各學院 114 學年度第 1 學期開設之深碗課程，提請備查。<br>決議：同意備查。  | 業經教務會議通過後實施。 |
| 廿六 | 教務處課務組<br>(課委會) | 案由：114 學年度第 1 學期開設之全外語教學課程，提請備查。<br>決議：同意備查。   | 業經教務會議通過後實施。 |
| 廿七 | 教務處課務組<br>(課委會) | 案由：商務管理學院(企業管理系、財務金融系、行銷與流通管理系、休閒遊憩管理系)、創新設計學院(資訊管理系、商務科技管理系、多媒體設計系)、商貿外語學院(國際貿易系、應用英語系)，申請通過 114 學年度就業學程計畫，計畫通過後新增外加課程案，提請備查。<br>決議：同意備查。 | 業經教務會議通過後實施。 |
| 廿八 | 教務處課務組<br>(課委會) | 案由：商務管理學院(會計資訊系、財務金融系)、創新設計學院(資訊管理系、商務科技管理系、多媒體設計系)、商貿外語學院(國際貿易系)，申請 114 年度教育部產業學院計畫-產業學分學程，計畫通過後新增客製化外加課程案，提請備查。<br>決議：同意備查。              | 業經教務會議通過後實施。 |
| 廿九 | 教務處課務組<br>(課委會) | 案由：商務管理學院訂選修課程異動案，提請備查。<br>決議：同意備查。  | 業經教務會議通過後實施。 |
| 卅  | 教務處課務組<br>(課委會) | 案由：商務管理學院各系修訂之各學制各級應修科目表，提請備查。<br>決議：同意備查。   | 業經教務會議通過後實施。 |
| 卅一 | 教務處課務組<br>(課委會) | 案由：企業管理系及行銷與流通管理系申請教育部大專校院國際生留台就業輔導專業化計畫-服務創新管理與數位行銷微學程課程，開設外加客製化課程，提請備查。<br>決議：同意備查。  | 業經教務會議通過後實施。 |

| 案序 | 提案單位            | 提案決議內容 摘要  | 執行情形         |
|----|-----------------|--|--------------|
| 卅二 | 教務處課務組<br>(課委會) | 案由：休閒遊憩管理系申請教育部 114 學年度第三人生大學試辦計畫，開設「智慧休閒-新世代銀響力」學分學程課程案，提請備查。<br>決議：同意備查。     | 業經教務會議通過後實施。 |
| 卅三 | 教務處課務組<br>(課委會) | 案由：商務智慧與創新研究所申請教育部臺灣大專院校人工智慧學程聯盟課程，於 113 學年度第 2 學期開設 4 門外加課程，提請備查。<br>決議：同意備查。 | 業經教務會議通過後實施。 |
| 卅四 | 教務處課務組<br>(課委會) | 案由：創新設計學院院訂選修課程異動案，提請備查。<br>決議：同意備查。   | 業經教務會議通過後實施。 |
| 卅五 | 教務處課務組<br>(課委會) | 案由：創新設計學院各系修訂之各學制各級應修科目表，提請備查。<br>決議：同意備查。                                     | 業經教務會議通過後實施。 |
| 卅六 | 教務處課務組<br>(課委會) | 案由：商貿外語學院院訂選修課程異動案，提請備查。<br>決議：同意備查。   | 業經教務會議通過後實施。 |
| 卅七 | 教務處課務組<br>(課委會) | 案由：商貿外語學院各系修訂之各學制各級應修科目表，提請備查。<br>決議：同意備查。                                     | 業經教務會議通過後實施。 |
| 卅八 | 教務處課務組<br>(課委會) | 案由：商貿外語學院 114 學年度第 1 學期開設之第二外語課程，提請備查。<br>決議：同意備查。                             | 業經教務會議通過後實施。 |
| 卅九 | 教務處課務組<br>(課委會) | 案由：114 學年度第 1 學期通識選修課程開課科目，提請備查。<br>決議：同意備查。                                   | 業經教務會議通過後實施。 |

## 參、教務處業務報告

### 一、課務組報告

#### (一) 課務相關事項：

##### 1. 114 學年度第 1 學期全校課程開設情形

本學期共開設必、選修課程共 **1,800 門**，其中日四技、日二技、五專部

計 1,362 門，夜四技、夜二技計 352 門，各學制課程開設狀況如表 1~4：

表 1：111 學年度 ~ 114 學年度第 1 學期 各學制課程開設統計表

| 學制             | 111-1 |     | 111-2 |     | 112-1 |     | 112-2 |     | 113-1 |     | 113-2 |     | 114-1 |     |
|----------------|-------|-----|-------|-----|-------|-----|-------|-----|-------|-----|-------|-----|-------|-----|
| 選別             | 必     | 選   | 必     | 選   | 必     | 選   | 必     | 選   | 必     | 選   | 必     | 選   | 必     | 選   |
| 日四技            | 606   | 404 | 475   | 394 | 595   | 394 | 463   | 385 | 583   | 379 | 451   | 376 | 578   | 402 |
| 日二技            | 24    | 22  | 16    | 12  | 24    | 19  | 15    | 13  | 24    | 17  | 15    | 11  | 24    | 20  |
| 日五專            | 275   | 84  | 276   | 67  | 274   | 68  | 275   | 58  | 274   | 64  | 266   | 52  | 269   | 69  |
| 夜四技            | 268   | 151 | 209   | 164 | 241   | 135 | 173   | 141 | 194   | 125 | 137   | 134 | 180   | 129 |
| 夜二技            | 10    | 8   | 8     | 7   | 23    | 18  | 15    | 15  | 26    | 20  | 18    | 22  | 26    | 17  |
| 碩士班(日)         | 17    | 10  | 8     | 12  | 15    | 10  | 8     | 17  | 12    | 15  | 9     | 21  | 12    | 19  |
| 碩士班(夜)         | 10    | 2   | 6     | 4   | 7     | 2   | 5     | 4   | 6     | 5   | 3     | 5   | 6     | 5   |
| 國際產學<br>合作班    | 20    | 12  | 18    | 14  | 22    | 10  | 20    | 8   | 31    | 7   | 30    | 7   | 26    | 8   |
| 自辦專班<br>(四技二技) | 10    | 11  | 10    | 8   | 6     | 7   | 4     | 3   | 7     | 2   | 5     | 2   | 3     | 2   |
| 第三人生<br>專班     | --    | --  | --    | --  | --    | --  | --    | --  | --    | --  | --    | --  | 1     | 3   |
| 小計             | 1,246 | 706 | 1,030 | 686 | 1210  | 666 | 980   | 645 | 1157  | 634 | 934   | 630 | 1125  | 675 |
| 合計             | 1,952 |     | 1,716 |     | 1,876 |     | 1,625 |     | 1,791 |     | 1,564 |     | 1,800 |     |

表 2：114 學年度第 1 學期 日四技各系必、選修課程開設狀況與平均修課人數表

| 學系  | 在學人數 | 必修課程數 | 選修課程數<br>(不含實習) | 選修課程人數<br>(不含實習) | 選修課程平均<br>人數(不含實習) |
|-----|------|-------|-----------------|------------------|--------------------|
| 企管系 | 721  | 54    | 34              | 1,903            | 56                 |
| 財金系 | 730  | 57    | 40              | 2,559            | 64                 |
| 會資系 | 471  | 44    | 18              | 989              | 55                 |
| 行管系 | 633  | 57    | 24              | 1,277            | 53                 |
| 休閒系 | 373  | 36    | 24              | 1,092            | 46                 |
| 國貿系 | 605  | 64    | 15              | 967              | 64                 |
| 應英系 | 530  | 52    | 14              | 907              | 65                 |
| 應日系 | 470  | 46    | 16              | 680              | 43                 |

| 學系    | 在學人數  | 必修課程數 | 選修課程數<br>(不含實習) | 選修課程人數<br>(不含實習) | 選修課程平均<br>人數(不含實習) |
|-------|-------|-------|-----------------|------------------|--------------------|
| 資管系   | 728   | 51    | 25              | 1,333            | <b>53</b>          |
| 商管系   | 536   | 38    | 24              | 1,021            | <b>43</b>          |
| 多設系   | 433   | 50    | 16              | 849              | <b>53</b>          |
| 合計/平均 | 6,230 | 549   | 250             | 13,577           | <b>54</b>          |

\*以上必修課程數不含各學院必修及英文分級教學(基礎班、菁英班)等課程

**表 3：114 學年度第 1 學期 日四技其他選修課程開設情形與平均修課人數表**

| 課程別    | 選修課程數 | 選修課程人數 | 選修課程平均人數 |
|--------|-------|--------|----------|
| 通識選修   | 62    | 3,967  | 64       |
| 第二外語   | 21    | 1,616  | 77       |
| 商務管理學院 | 5     | 379    | 76       |
| 商貿外語學院 | 16    | 1,209  | 76       |
| 創新設計學院 | 8     | 526    | 66       |

**2. 114 學年度第 2 學期\_選課作業參考時程如下：**

| 序 | 預計完成日期                     | 作業內容                                  |
|---|----------------------------|---------------------------------------|
| 1 | 114 年 11 月 13 日(四)         | 召開 114 學年度第 1 次校課程委員會                 |
| 2 | 9 月 30 日(二)~10 月 3 日 (五)   | 系先期選課作業                               |
| 3 | 9 月 30 日(二)~11 月 10 日(一)   | 各系請完成 114 學年度第 2 學期校務系統開課、配課作業(含課程分類) |
| 4 | 11 月 11 日(二)               | 彙整轉檔(配課檔)                             |
| 5 | 11 月 12 日(三)~12 月 12 日(五)  | 課務組排課作業                               |
| 6 | 12 月 15 日(一)~ 12 月 17 日(三) | 預先提供課表予各系參考                           |
| 7 | 12 月 18 日(四)~12 月 19 日(五)  | e-mail 通知教師、配課及調課異動申請                 |
| 8 | 12 月 22 日(一)               | 系統轉檔及檢查作業                             |
| 9 | 12 月 23 日(二) 12:00         | 開放全校課表查詢(含學生)                         |

|    |   |   |
|----|---|---|
| 10 | 12 月 24 日(三)~12 月 29 日(一)                           | 第 1 階段選課作業  |
| 11 | 12 月 30 日(二)~115 年 1 月 5 日(一)                       | 各系科第 1 階段選課抽籤作業                                       |
| 12 | 1 月 6 日(二)  | 公告第 1 階段抽籤結果  |
| 13 | 1 月 7 日(三)~1 月 18 日(日)<br>(1 月 19 日 第 2 階段選課抽籤結果查詢) | 第 2 階段選課作業<br>*1 月 7 日~8 日畢業班選課<br>*1 月 9 日~18 日 全校選課 |
| 14 | 1 月 22 日(四)   | 公告第 2 階段開課結果  |

### 3. 114 學年度第 2 學期配課原則

- (1) 各系所配課優先序：專任教師基本鐘點、各系該聘任之兼任教師數、專任教師超鐘點時數。
- (2) 請各系於配課時，務請落實檢核：**各系專任教師於所屬系所實際教授課程時數，應大於其他系所之授課時數**，且至少應有 1 門為該所屬學系專業課程(五專共同課程、大學部通識課程及院選修課程，不列計為本系專業選修時數計算)。
- (3) 兼任教師配課以 1 門為原則(未符合人事室規定之師生比不得配課 2 門)，並優先聘任未具本職教師。
- (4) 依 113 年 12 月 9 日教育部總量資源條件考核之各項列計原則，教師人數列計原則 5. (1)：講座教授僅列計「教授」職級，客座教授以聘書職級列計，須符合專任教授聘用規定及資格，聘約需連續達一年(含)以上者，且於主聘系所單獨教授 1 門專業課程，授課時數每週達 1 小時(含)以上，該年度薪資資料應留校備查，俾憑查核。

#### (二) 各系所課程執行與教學品保

##### 1. 課程規劃重要原則

##### (1) 四技部

##### A. 鼓勵跨域學習，精進微學程、學分學程(跨域學院)課程規劃

114 學年度共開設 4 個跨域學院學分學程、8 個學分學程與 28 個微學程。

##### B. 推動英語能力提升

鼓勵各系(院)開設全英語授課課程，開設情形如下：

| 學期別     | 112-1 | 112-2 | 113-1 | 113-2 | 114-1 |
|---------|-------|-------|-------|-------|-------|
| 全英語教學課程 | 10 門  | 10 門  | 7 門   | 13 門  | 12 門  |

##### C. 降低必修課程佔比

因應時代趨勢變化，增加同學修讀跨域專長之意願，自 113 學年度

入學新生起，各系必修課程佔比及畢業總學分數規劃如下：

| 113 學年度<br>入學新生   | 114 學年度<br>入學新生 | 115 學年度<br>入學新生 | 116 學年度<br>入學新生 |
|-------------------|-----------------|-----------------|-----------------|
| 62~63 %<br>128 學分 | 60 %<br>128 學分  | 60 %<br>128 學分  | 60 %<br>128 學分  |

※ 必修課程：校定必修＋學院必修＋系訂必修

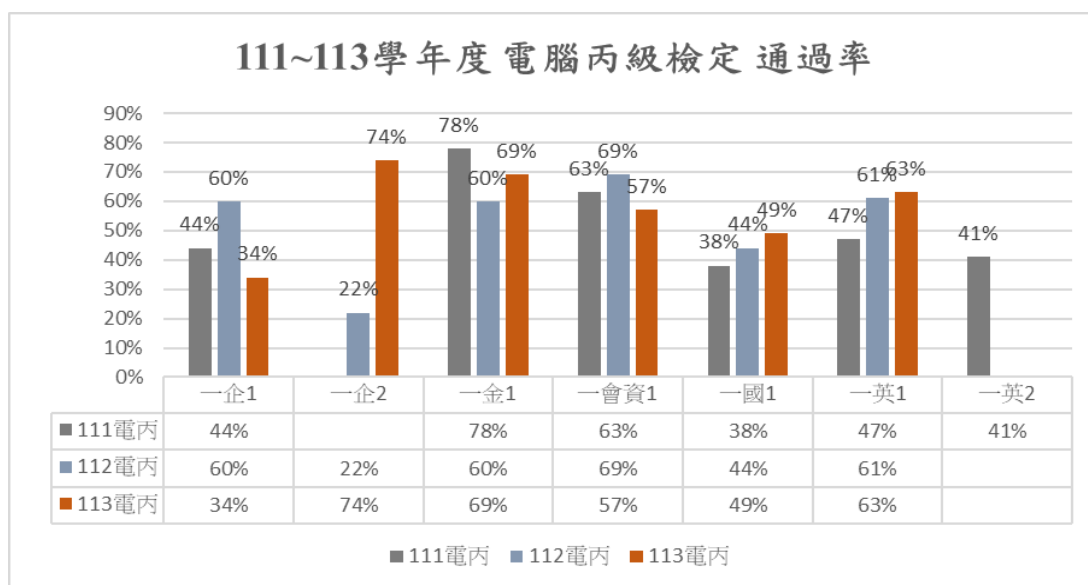
## (2) 五專部

### A. 加強電腦乙級技術士證照推動

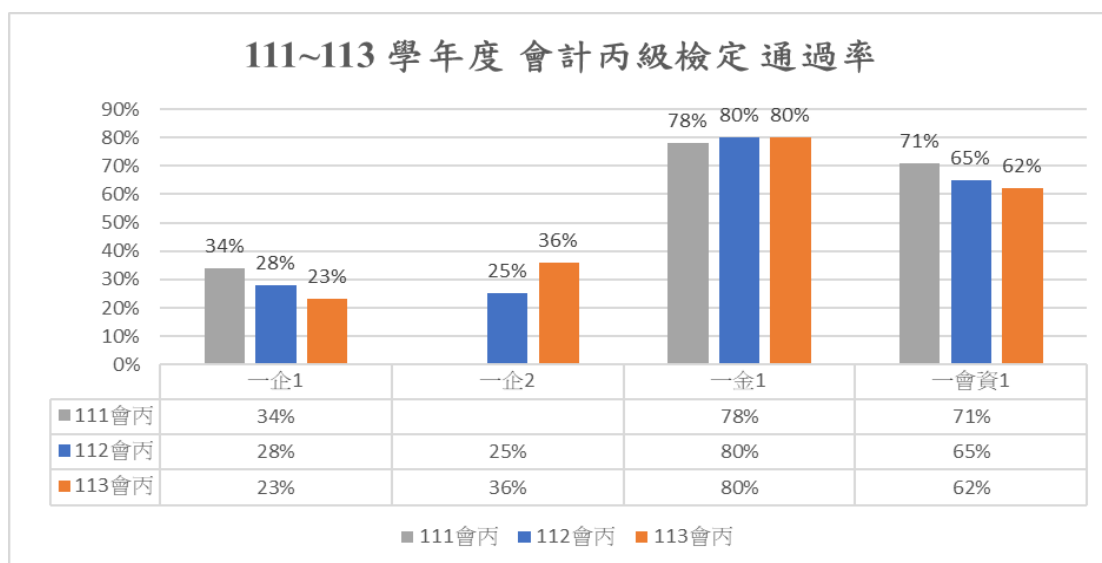
自本學期起加強推動三年級「商業套裝軟體課程」報考勞動部電腦軟體應用乙級證照，另四、五年級課程將銜接二技課程精進設計。

### B. 111~113 學年度五專部一年級電腦丙級、會計丙級通過率

#### (I) 電腦丙級證照



#### (II) 會計丙級證照



## 2. 課綱外審

- (1) 114 學年度各系課綱外審課程以 112 學年度畢業班專業職能問卷結果，分數較低或低於 PR50 之待改善職能課程為優先審查。
- (2) 本學年度經 59 位校外專家委員審查，共計完成 **66 門**課程課綱外審與 **11 系**應修科目表審查作業。
- (3) 外審委員意見經系課程會議討論後，請納入未來各系課程規劃與 UCAN 職能之對應。

**113~114 學年度 課綱外審課程數(含應修科目表外審)統計表**

| 學年度                  | 113 學年度 | 114 學年度  |
|----------------------|---------|----------|
| 課綱外審                 | 79 門    | 66 門課程   |
| 114 學年度新增<br>應修科目表外審 | --      | 日四技 11 系 |

## 3. 中、英文課程綱要與教學計畫表上傳

- (1) 為落實教學品保課綱導引教學，請各系所(院、學部)協助審視本學年度各課程「課程綱要」之適切性，並請各任課教師再次檢核教學計畫與課綱實際結合程度。
- (2) 教師應依課程綱要擬定教學計畫表，請各系協助轉知系內專、兼任教師 114 學年度第 2 學期教學計畫表，務必於 **12 月 22 日(一)**前上傳完畢。

### (三) 課程面各項計畫之推動

#### 1. 業界專家協同教學

- (1) 114 學年度第 1 學期業界專家協同教學申請案計 **29 門**課程(含各系開設企業實境教室課程 11 門)，經審查會議審查後共通過 **28 門**課程，通過課程如下：

| 序 | 系所   | 班級       | 課程名稱     | 授課教師 | 申請類型           |
|---|------|----------|----------|------|----------------|
| 1 | 商管學院 | 商管學院 A 班 | 智慧製造產業實務 | 沈劍虹  | 跨領域教學課程        |
| 2 | 企管系  | 企四 C     | 策略管理     | 陳慧如  | 跨領域教學課程        |
| 3 | 企管系  | 企二 A     | 行銷管理     | 林俞利  | 高階證照或系專業證照輔導課程 |
| 4 | 企管系  | 企二 C     | 組織行為     | 許雅棣  | 跨領域教學課程        |
| 5 | 財金系  | 金三 A     | 財務稽核     | 蕭晴惠  | 高階證照或系專業證照輔導課程 |

|    |     |              |                         |      |                              |
|----|-----|--------------|-------------------------|------|------------------------------|
| 6  | 財金系 | 金三 C         | 衍生性金融商品                 | 李世欽  | 高階證照或系專業證照輔導課程               |
| 7  | 財金系 | 夜金四 A        | 數位金融服務                  | 蔡秉恒  | 推動高教深耕計畫3-3-1-3 課程           |
| 8  | 休閒系 | 休三 A         | 專題企劃與製作                 | 姜穎   | 校、院重點競賽培訓課程                  |
| 9  | 行管系 | 夜行三 A        | 顧客關係管理                  | 陳芳萍  | 跨領域教學課程<br>教師專業              |
| 10 | 國貿系 | 三國 1         | 會展概論暨個案                 | 姚政文  | 跨領域教學課程                      |
| 11 | 國貿系 | 國二 A         | 投資學                     | 林峯瑜  | 跨領域教學課程                      |
| 12 | 應英系 | 英二 A         | 英語媒體語言                  | 莫康笙  | 跨領域教學課程<br>教師專業              |
| 13 | 應日系 | 夜日四 A        | 日文筆譯                    | 張秀玲  | 高階證照或系專業證照輔導課程               |
| 14 | 商管系 | 商二 A         | 數位行銷與 AI 商務應用           | 蔡緒浩  | 校、院重點競賽培訓                    |
| 15 | 多設系 | 設三 B         | 數位遊戲製作                  | 劉品如  | 跨領域教學課程                      |
| 16 | 多設系 | 設二 A         | 創意發展                    | 周喬蓁  | 總整 PBL 實作類課程跟產業對接、開設企業實境教室課程 |
| 17 | 資管系 | 資二 A         | 元宇宙技術應用與商務模式            | 涂敏怡  | 跨領域教學課程                      |
| 18 | 企管系 | 企三 A         | 婚禮顧問經營實務                | 洪大翔  | 開設企業實境教室課程                   |
| 19 | 財金系 | 五金一          | 銀行實務                    | 黃博怡  | 開設企業實境教室課程                   |
| 20 | 休閒系 | 休三 A         | 宴會企劃與執行                 | 鄭雅馨  | 開設企業實境教室課程                   |
| 21 | 行管系 | 行三 D         | 企業倫理與職涯規劃「數位時代人力資源管理實務」 | 何啟聖  | 開設企業實境教室課程                   |
| 22 | 會資系 | 會資二 A        | 統計應用與數據分析               | 蘇志雄  | 開設企業實境教室課程                   |
| 23 | 國貿系 | 國二 A         | 國際貿易實務                  | 李淑媛  | 開設企業實境教室課程                   |
| 24 | 應英系 | 英二 B         | 職場英文                    | 高淑華  | 開設企業實境教室課程                   |
| 25 | 應日系 | 外貿學院 A 班     | 日式服務業管理實務               | 栗原祐美 | 開設企業實境教室課程                   |
| 26 | 商管系 | 商一 A<br>商一 B | 商務科技全球趨勢                | 楊智偉  | 開設企業實境教室課程                   |
| 27 | 多設系 | 設三 A         | 數位遊戲製作                  | 黃淑芬  | 開設企業實境教室課程                   |
| 28 | 資管系 | 資三 A         | 創意機器人設計應用               | 黃信博  | 開設企業實境教室課程                   |

## (2) 開放申請之課程類型



總整 PBL 實類課程跟產業對接、開設企業實境教室課程(至企業異

地雙師教學至少 3 次，支應一般大眾運輸交通費及學生平安保險費)。

✚ 校、院重點競賽培訓。

✚ 跨領域教學課程。

✚ 高階證照或系專業證照輔導課程(乙級、進階或 C 級以上)。

## 2. 彈性課程

114 學年度第 1 學期彈性課程申請案計 **36 門** 課程(含各系開設企業實境教室課程 11 門與磨課師課程 4 門)，經審查會議審查後共通過 **32 門** 課程，通過課程如下

| 序  | 系所      | 班級         | 課程名稱             | 授課教師       | 申請類型                                |
|----|---------|------------|------------------|------------|-------------------------------------|
| 1  | 商管學院    | 學院 A 班     | 低碳輕飲食與共享平台(深)(一) | 鄭雅馨        | 主題式深度學習課程-搭配學分學程之深碗課程               |
| 2  | 外貿學院    | 學院 A 班     | 日潮行銷服務與實務        | 鄧旭茹<br>簡成財 | 主題式深度學習課程-搭配學分學程之深碗課程               |
| 3  | 行管系     | 夜專技行四 E    | 危機處理             | 余彥傑        | 其他創新教學模式：異地授課教學體驗、以餐飲流通業為上課場域       |
| 4  | 休閒系     | 休三 A       | 智慧餐旅管理實務         | 劉曉琪        | 體驗學習之實作類 PBL 導向總整課程                 |
| 5  | 國貿系     | 四國 1       | 國貿商展實作(一)        | 曾淑惠        | 體驗學習之實作類 PBL 導向總整課程                 |
| 6  | 國貿系     | 國二 A       | 國貿商展實作(一)        | 范代志        | 體驗學習之實作類 PBL 導向總整課程                 |
| 7  | 應日系     | 日一 A       | 跨文化溝通實務(一)       | 應日系        | 其他創新教學模式：透過線上交流與日本大學師生進行共同議題研究      |
| 8  | 應日系     | 日二 A       | 旅遊規劃與管理          | 吳米淑        | 1.體驗學習之實作類 PBL 導向總整課程<br>2.其他創新教學模式 |
| 9  | 多設系     | 設二 A       | 創意發展             | 周裔蓁        | 總整 PBL 實作類課程跟產業對接、開設企業實境教室課程        |
| 10 | 國貿系、財金系 | 一國 1、一金 1  | 音樂               | 林子馨        | 其他創新教學模式                            |
| 11 | 企管系、資管系 | 一企 1、一資 1  | 音樂               | 王嘉琳        | 其他創新教學模式                            |
| 12 | 會資系、應英系 | 一會資 1、一英 1 | 音樂               | 蔡育歆        | 其他創新教學模式                            |
| 13 | 通識學部    | 日通識 A 班    | 通識(創)-行動實踐自主學習   | 陳宏杰        | 深入自主學習成效之通識微學分課程                    |

|    |      |              |                           |            |                                     |
|----|------|--------------|---------------------------|------------|-------------------------------------|
| 14 | 通識學部 | 日通識 A 班      | 戲看領導力                     | 陳宏杰        | 深入自主學習成效之通識微學分課程                    |
| 15 | 通識學部 | 日通識 A 班      | 通識(人)-永續創新與人文設計思維         | 林子超        | 1.體驗學習之實作類 PBL 導向總整課程<br>2.其他創新教學模式 |
| 16 | 通識學部 | 日通識 A 班      | 通識(自)-空間與地景規劃             | 陳穎慧        | 1.體驗學習之實作類 PBL 導向總整課程<br>2.其他創新教學模式 |
| 17 | 通識學部 | 日通識 A 班      | 通識(創)-都市永續發展與更新           | 陳穎慧        | 其他創新教學模式：異地授課教學體驗、與板橋在地居民共學與互動      |
| 18 | 商管學院 | 磨課師課程        | 行銷從 0 到 1：觀念建立到實戰操作(磨)    | 李銘尉        | 其他創新教學模式                            |
| 18 | 創設學院 | 磨課師課程        | 程式應用實務(磨)                 | 林政錦        | 其他創新教學模式                            |
| 20 | 通識學部 | 磨課師課程        | 通識(創)-新國際人才-跨文化與自主學習(磨)   | 張淑萍<br>莫康笙 | 其他創新教學模式                            |
| 21 | 通識學部 | 磨課師課程        | 通識(創)-幸福人生管理-心理健康快樂 GO(磨) | 吳怡萱        | 其他創新教學模式                            |
| 22 | 企管系  | 企三 A         | 婚禮顧問經營實務                  | 洪大翔        | 開設企業實境教室課程                          |
| 23 | 財金系  | 五金一          | 銀行實務                      | 黃博怡        | 開設企業實境教室課程                          |
| 24 | 休閒系  | 休三 A         | 宴會企劃與執行                   | 鄭雅馨        | 開設企業實境教室課程                          |
| 25 | 行管系  | 行三 D         | 企業倫理與職涯規劃「數位時代人力資源管理實務」   | 何啟聖        | 開設企業實境教室課程                          |
| 26 | 會資系  | 會資二 A        | 統計應用與數據分析                 | 蘇志雄        | 開設企業實境教室課程                          |
| 27 | 國貿系  | 國二 A         | 國際貿易實務                    | 李淑媛        | 開設企業實境教室課程                          |
| 28 | 應英系  | 英二 B         | 職場英文                      | 高淑華        | 開設企業實境教室課程                          |
| 29 | 應日系  | 外貿學院 A 班     | 日式服務業管理實務                 | 栗原祐美       | 開設企業實境教室課程                          |
| 30 | 商管系  | 商一 A<br>商一 B | 商務科技全球趨勢                  | 楊智偉        | 開設企業實境教室課程                          |
| 31 | 多設系  | 設三 A         | 數位遊戲製作                    | 黃淑芬        | 開設企業實境教室課程                          |
| 32 | 資管系  | 資三 A         | 創意機器人設計應用                 | 黃信博        | 開設企業實境教室課程                          |

#### (四)日四技畢業班 UCAN 專業職能問卷施測

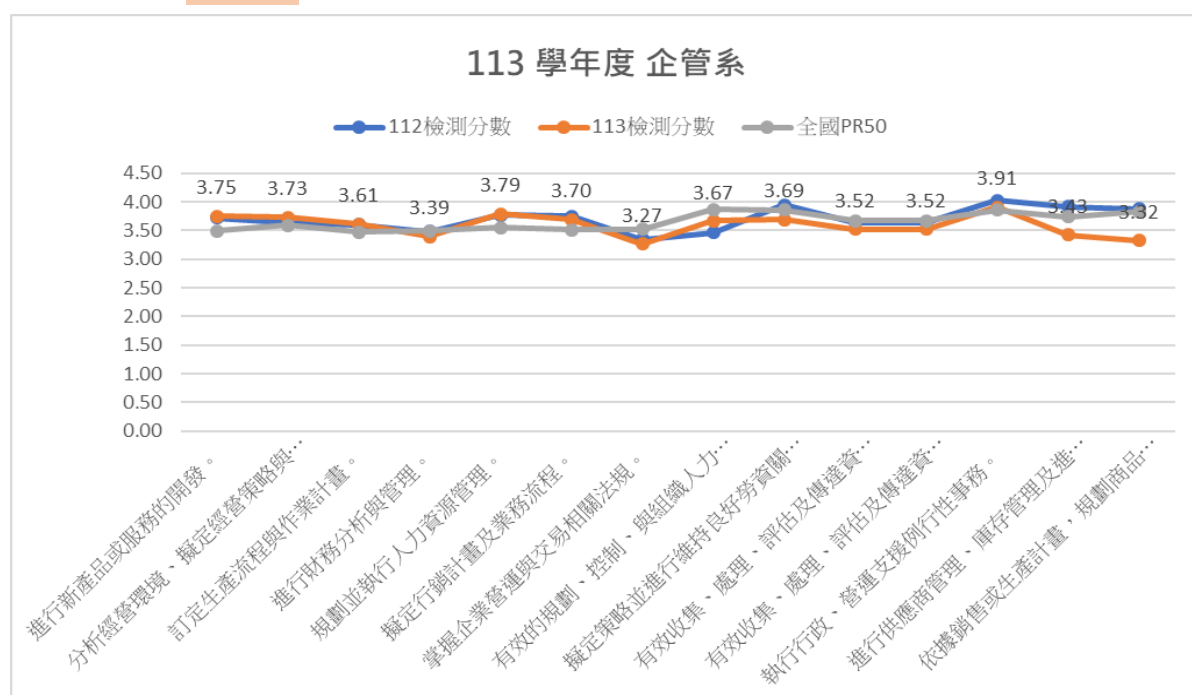
113 學年度日四技畢業班人數共 1,443 人，經由各系及班導師協助完成 UCAN 專業職能問卷共 1,358 人，問卷填答率為 **94.1%** (統計日期 5 月 23 日)。

##### 1. 113 學年度各系專業職能平均分數統計如下：

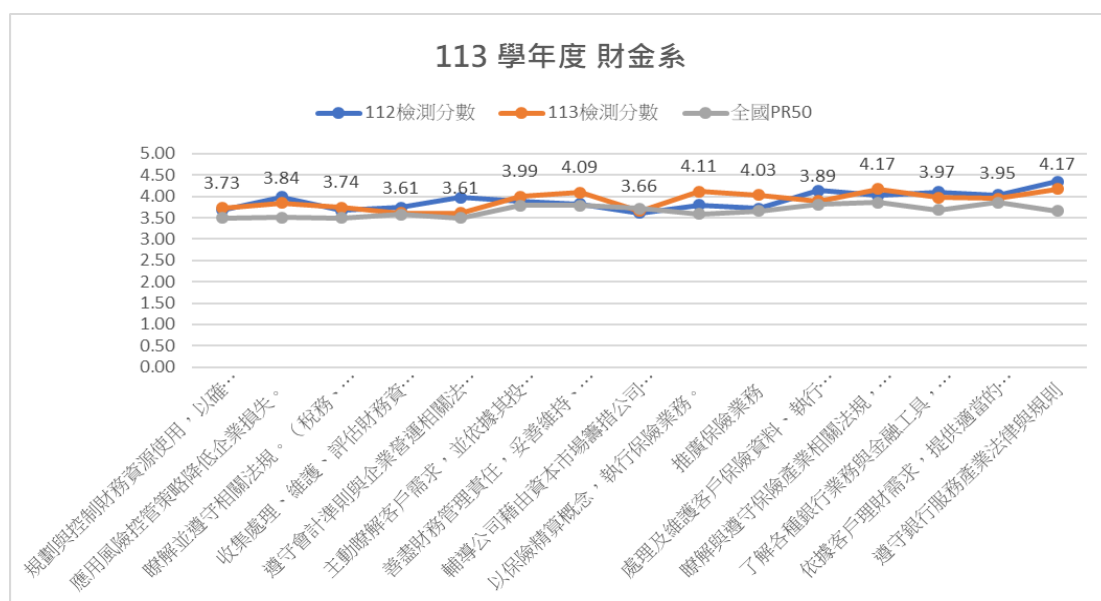
| 系別/學年度 | 112 學年度<br>專業職能平均 | 113 學年度<br>專業職能平均 | 全國 PR50<br>專業職能平均 | 備註 |
|--------|-------------------|-------------------|-------------------|----|
| 企管系    | 3.70              | <b>3.59</b>       | 3.65              |    |
| 財金系    | 3.90              | <b>3.90</b>       | 3.66              |    |
| 會資系    | 3.90              | <b>3.93</b>       | 3.52              |    |
| 行管系    | 3.89              | <b>3.84</b>       | 3.82              |    |
| 休閒系    | 4.03              | <b>3.88</b>       | 3.90              |    |
| 國貿系    | 3.72              | <b>3.61</b>       | 3.74              |    |
| 應英系    | 3.80              | <b>3.85</b>       | 3.87              |    |
| 應日系    | 3.83              | <b>3.80</b>       | 3.90              |    |
| 資管系    | 3.79              | <b>3.83</b>       | 3.66              |    |
| 商管系    | 4.09              | <b>3.97</b>       | 3.76              |    |
| 多設系    | 3.68              | <b>3.83</b>       | 3.41              |    |

##### 2. 113 學年度日四技各系 畢業班專業職能檢測結果折線圖

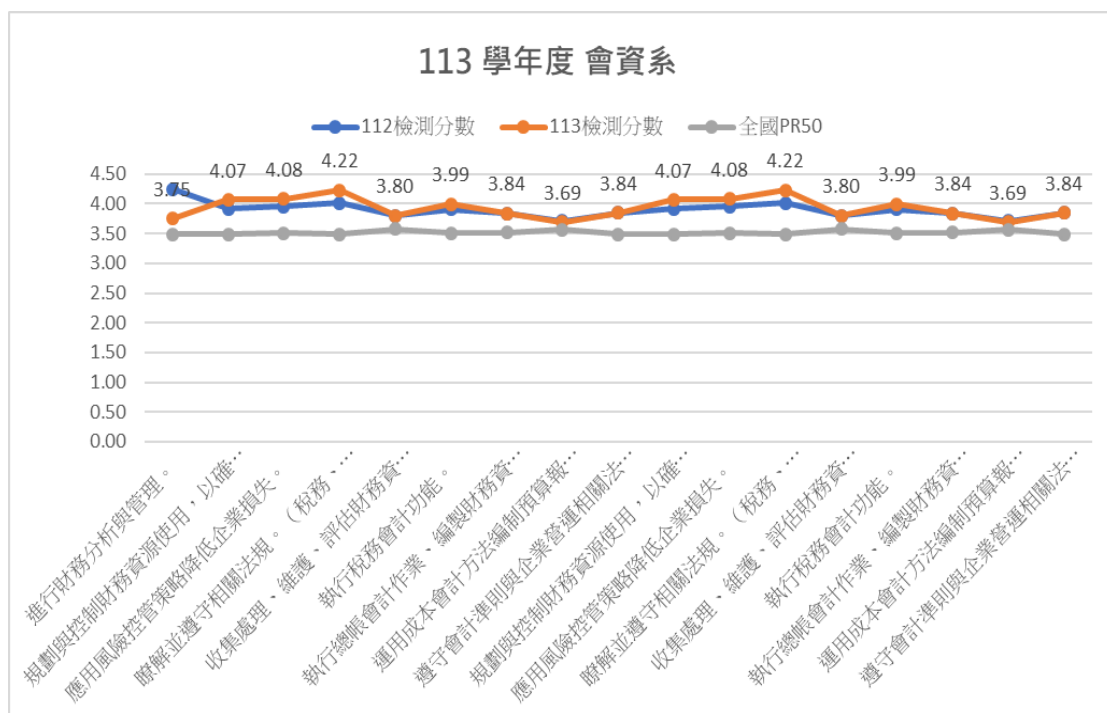
###### (1) 113 學年度企管系專業職能檢測結果



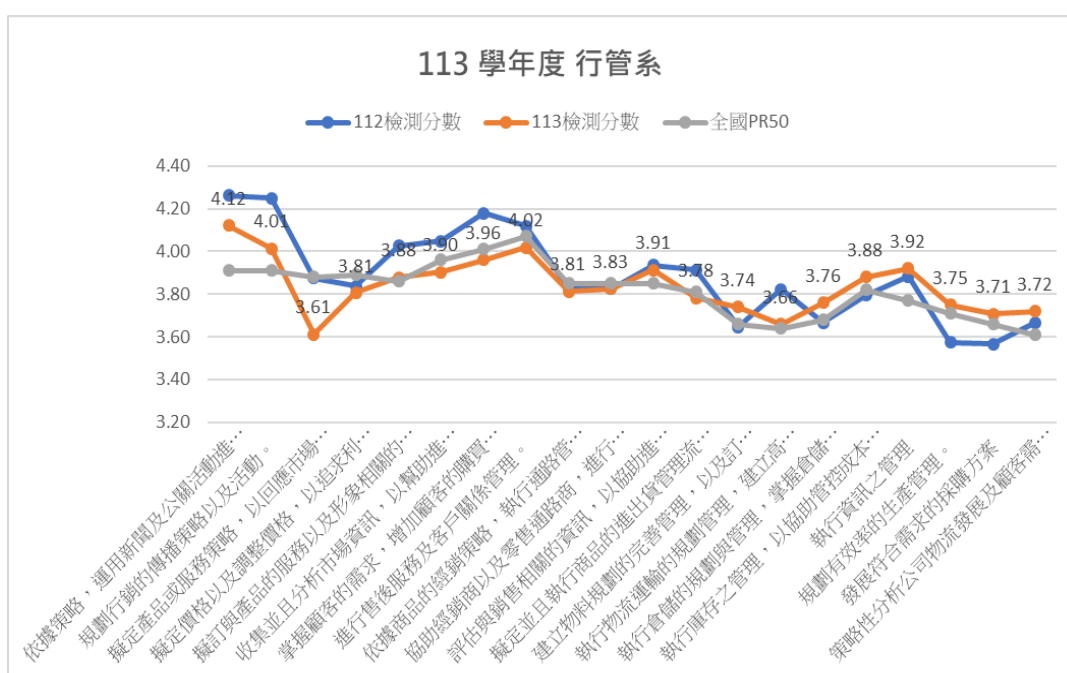
## (2) 113 學年度財金系專業職能檢測結果



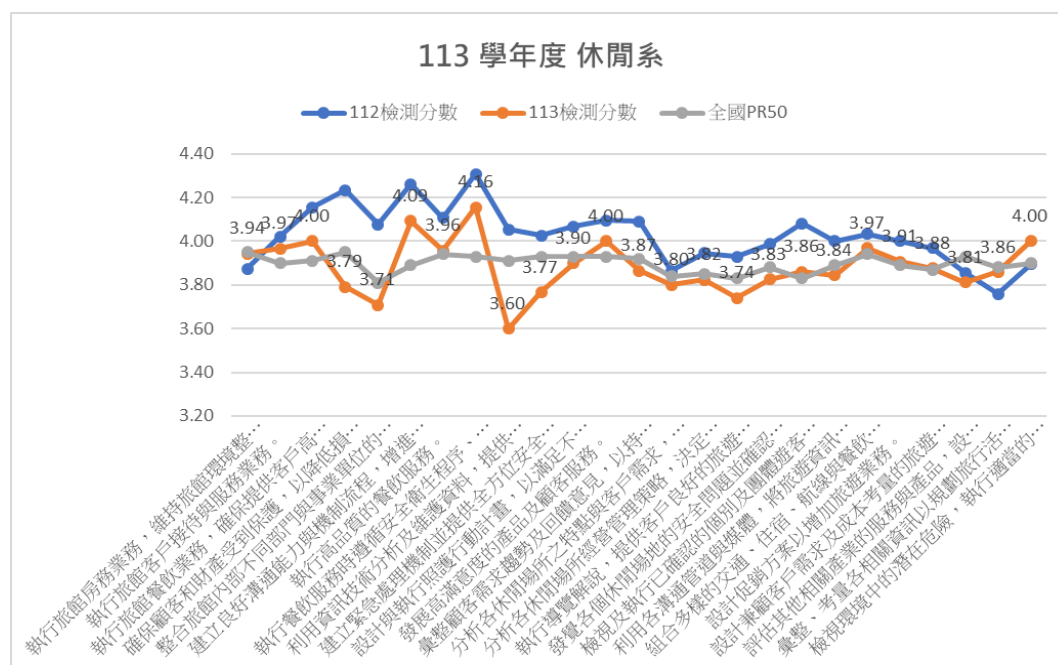
## (3) 113 學年度會資系職能檢測結果



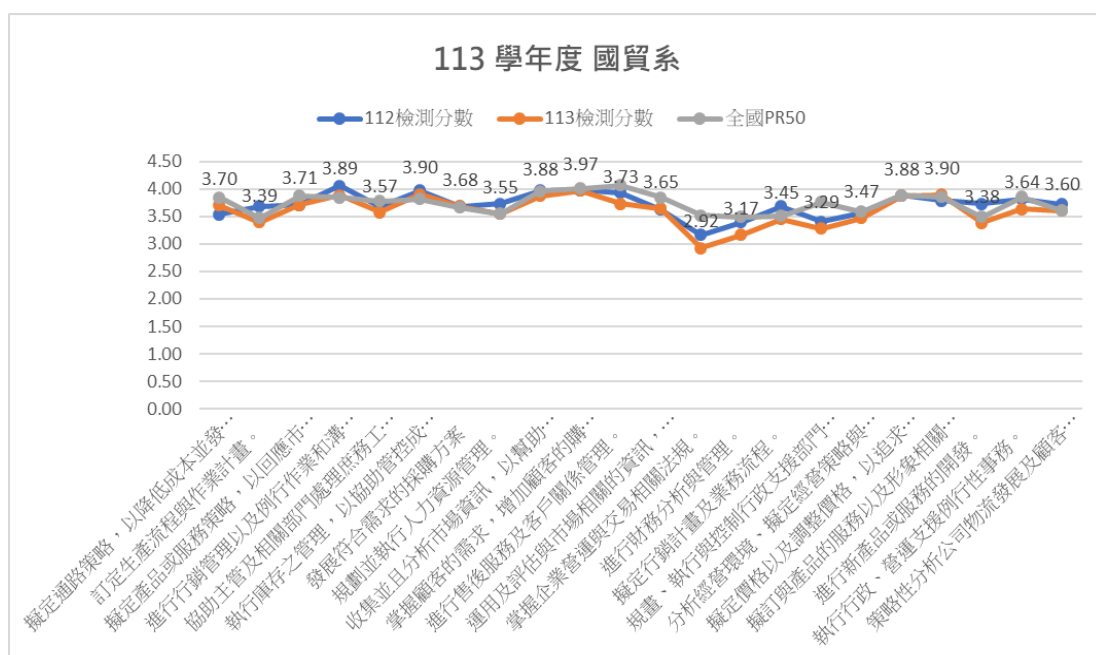
#### (4) 113 學年度行管系專業職能檢測結果



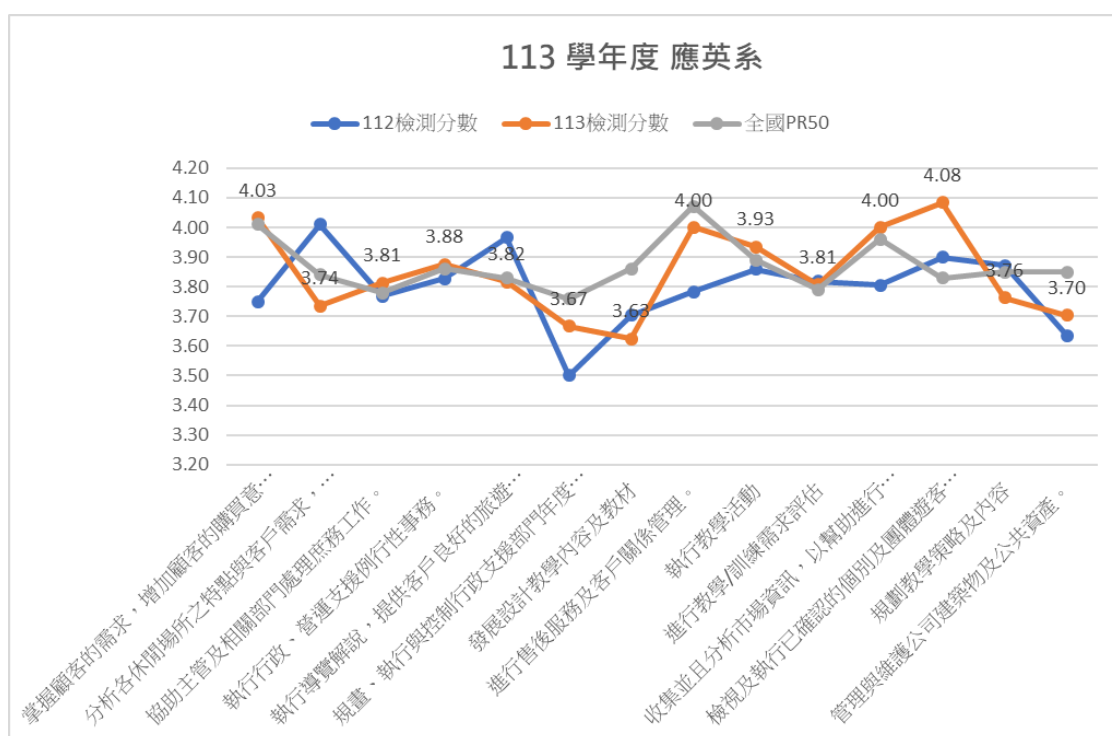
#### (5) 113 學年度休閒系專業職能檢測結果



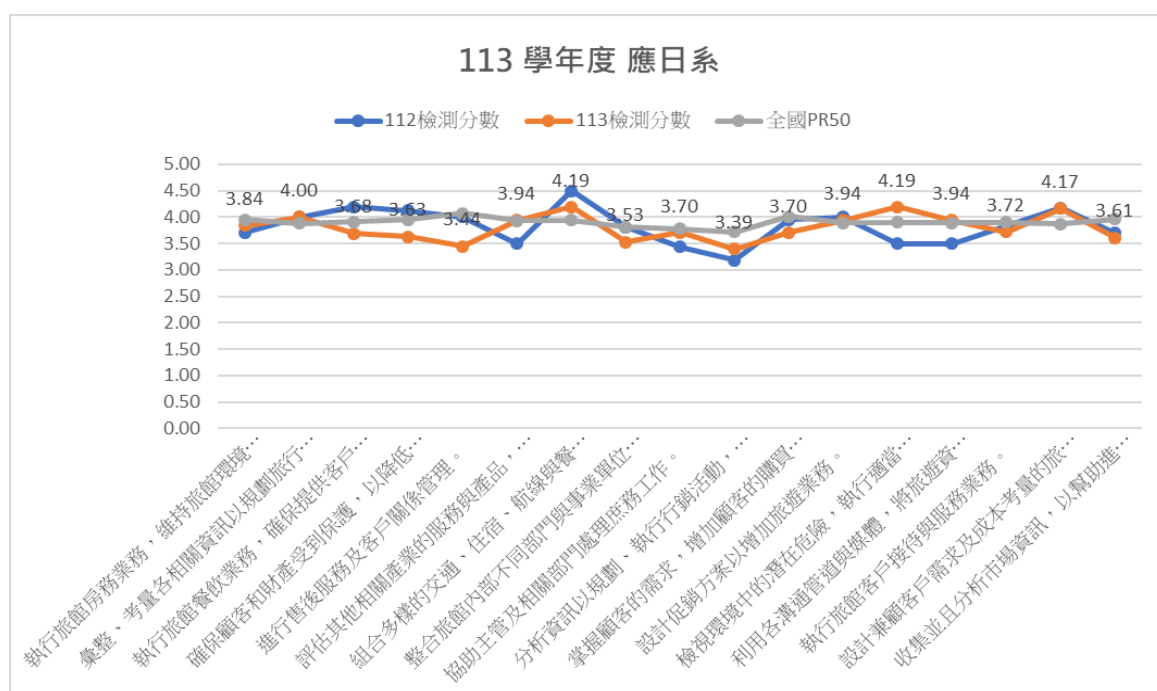
## (6) 113 學年度國貿系專業職能檢測結果



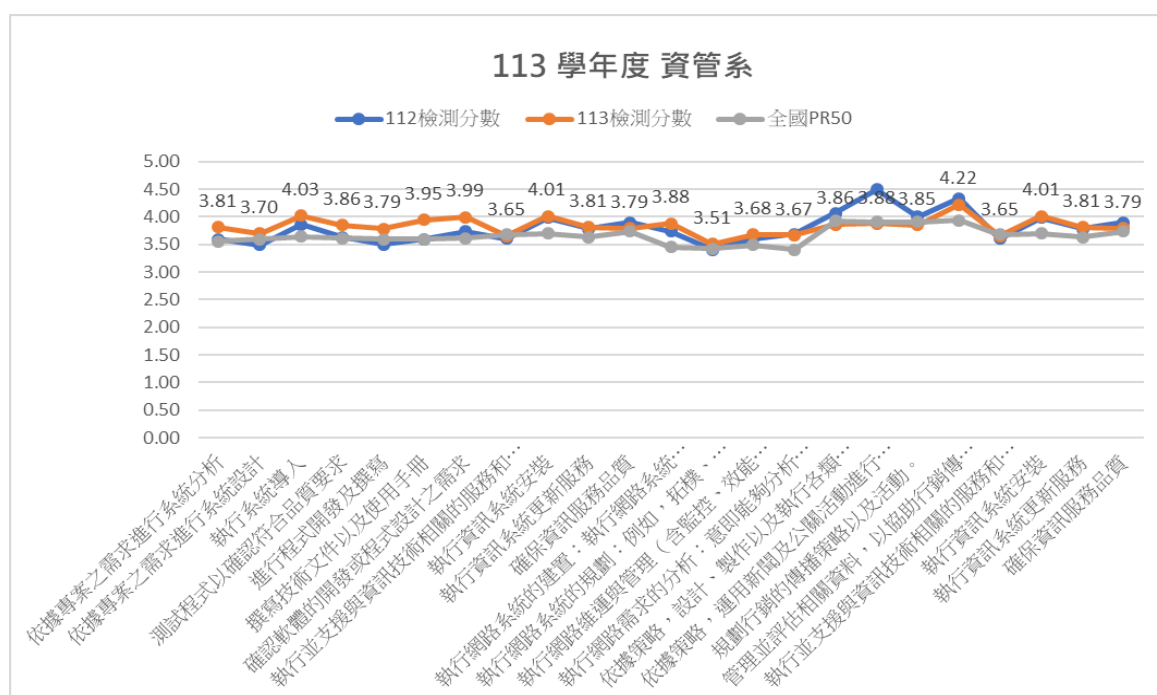
## (7) 113 學年度應英系專業職能檢測結果



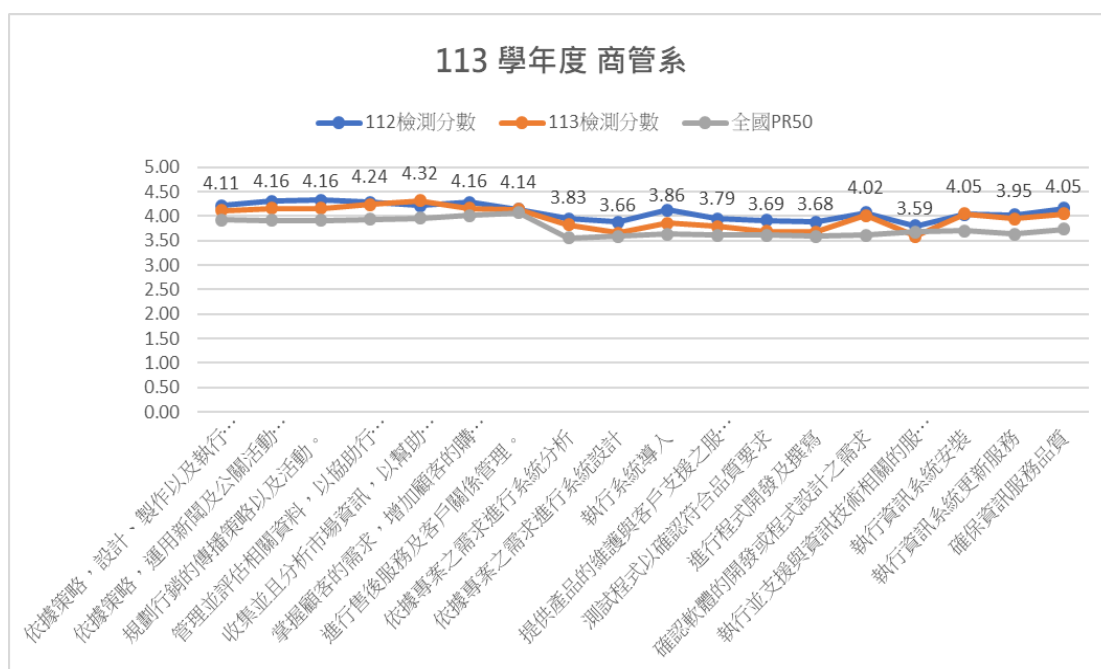
## (8) 113 學年度應日系專業職能檢測結果



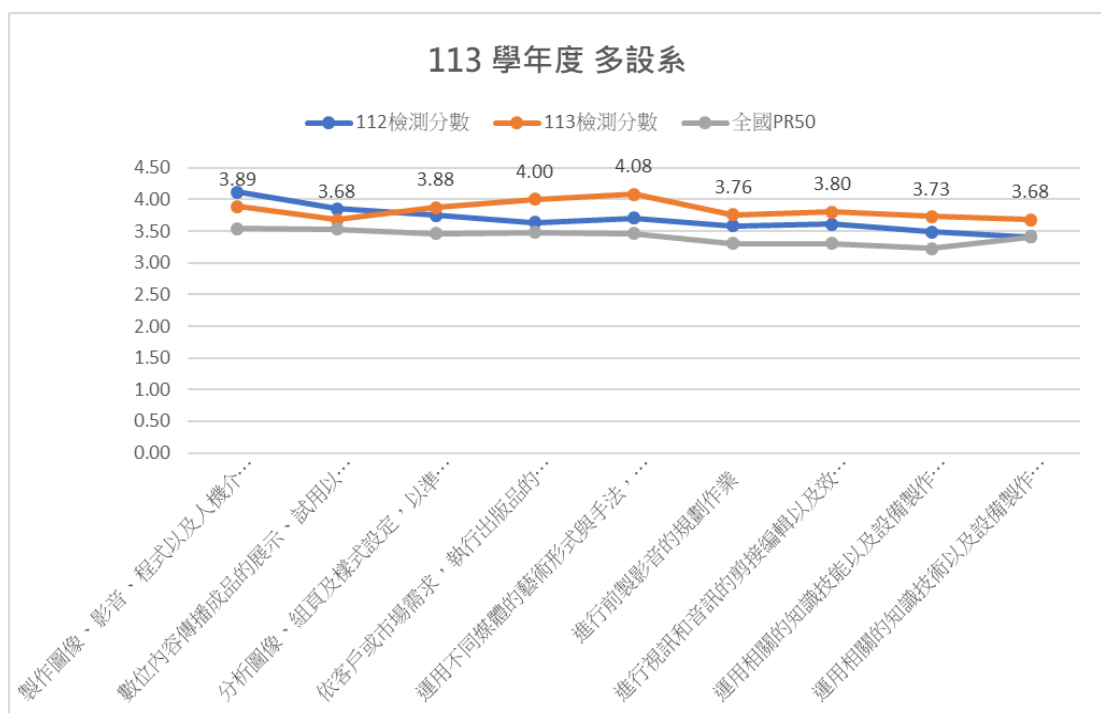
## (9) 113 學年度資管系專業職能檢測結果



## (10) 113 學年度商管系專業職能檢測結果



## (11) 113 學年度多設系專業職能檢測結果



## 二、註冊組報告

### (一)學生人數

114-1 學期本校班級數及學生人數如下：日間部班級數共 157 班，學生總數為 8,321 人；進修部班級數共 54 班，學生總數為 2,545 人；全校班級數共 211 班，學生總數為 10,866 人。114-1 學期及 113-1 學期各學制班級數及學生人數比較如下表：

| 學制 \ 班數/學生數 | 班級數   |       | 在學學生數 |       | 延修生   |       | 學生總數  |       |
|-------------|-------|-------|-------|-------|-------|-------|-------|-------|
|             | 114-1 | 113-1 | 114-1 | 113-1 | 114-1 | 113-1 | 114-1 | 113-1 |
| 碩士班         | 6     | 6     | 80    | 65    | 15    | 13    | 95    | 78    |
| 二 技         | 4     | 4     | 223   | 212   | 8     | 12    | 231   | 224   |
| 四 技         | 112   | 112   | 5797  | 5,785 | 456   | 355   | 6253  | 6,140 |
| 五 專         | 30    | 30    | 1520  | 1,525 | 33    | 29    | 1553  | 1,554 |
| 四技雙軌旗鑑專班    | 0     | 0     | 0     | 0     | 1     | 5     | 1     | 5     |
| 四技國際產學合作班   | 5     | 5     | 184   | 181   | 4     | 3     | 188   | 184   |
| 日間部總計       | 157   | 157   | 7804  | 7768  | 517   | 417   | 8321  | 8185  |
| 碩士在職專班      | 3     | 3     | 50    | 49    | 4     | 6     | 54    | 55    |
| 夜四技         | 44    | 49    | 1747  | 1,930 | 353   | 284   | 2100  | 2,214 |
| 四技自辦專班      | 0     | 1     | 1     | 16    | 8     | 10    | 9     | 26    |
| 夜二技         | 6     | 6     | 285   | 281   | 12    | 8     | 297   | 289   |
| 二技自辦專班      | 1     | 1     | 39    | 40    | 0     | 0     | 39    | 40    |
| 學士後多元專長     | -     | -     | 45    | 48    |       | -     | 45    | 48    |
| 四技在營專班      | 0     | -     | 0     | 0     | 1     | -     | 1     | -     |
| 雙軌四技        | -     | -     |       | -     |       | -     |       | -     |
| 進修部總計       | 54    | 60    | 2167  | 2364  | 378   | 308   | 2545  | 2672  |
| 全校總計        | 211   | 217   | 9971  | 10132 | 895   | 725   | 10866 | 10857 |

備註：統計基準日皆為 10 月 15 日

### (二)學生註冊

1. 本校 114 學年度註冊率為：日間部 100.90%，進修部 96.12%，全校註冊率為 99.61%。114、113 學年度各學制註冊狀況比較如下：

| 學制         | 核定名額  | 註冊人數<br>(含外加名額)<br>(不含境外生) | 註冊人數<br>(內含) | 註冊人數<br>(資安人才) | 註冊人數<br>(境外生) | 114 學年度<br>註冊率% | 113 學年度<br>註冊率% |
|------------|-------|----------------------------|--------------|----------------|---------------|-----------------|-----------------|
|            | A     | B                          | C            | D              | E             | (C+D+E)/(A+E)   |                 |
| 碩士班        | 25    | 25                         | 23           | 2              | 22            | 100.00%         | 100.00%         |
| 二 技        | 100   | 103                        | 100          |                | 8             | 100.00%         | 100.00%         |
| 四 技        | 1,294 | 1,513                      | 1,270        | 41             | 120           | 101.20%         | 99.51%          |
| 五 專        | 325   | 330                        | 325          |                | 2             | 100.00%         | 100.00%         |
| 日間部<br>合計  | 1,744 | 1,971                      | 1,718        | 43             | 152           | 100.90%         | 99.63%          |
| 碩士<br>在職專班 | 25    | 24                         | 24           |                |               | 96.00%          | 100.00%         |
| 夜二技        | 150   | 152                        | 150          |                |               | 100.00%         | 100.00%         |
| 夜四技        | 520   | 495                        | 494          |                |               | 95.00%          | 98.80%          |
| 進修部<br>合計  | 695   | 671                        | 668          | 0              | 0             | 96.12%          | 99.16%          |
| 全校合計       | 2,439 | 2,642                      | 2,386        | 43             | 152           | 99.61%          | 99.50%          |

2. 本校 114 學年度註冊率與前 5 學年度之比較如下：

| 學制  | 109 學年度 | 110 學年度 | 111 學年度 | 112 學年度 | 113 學年度 | 114 學年度 |
|-----|---------|---------|---------|---------|---------|---------|
| 日間部 | 96.80   | 95.67   | 98.62   | 97.79   | 99.63   | 100.90  |
| 進修部 | 100.00  | 91.43   | 74.86   | 92.73   | 99.16   | 96.12   |
| 合計  | 97.81   | 94.33   | 90.74   | 96.28   | 99.50   | 99.61   |

3. 114-1 學期日間部未繳費註冊學生，經註冊組進行最後聯繫及協助，確認共 15 位無續學意願，已完成退學簽辦及相關作業。名單已提供生活輔導組於 10 月 31 日(星期五)填報本校「定額減免私立大專學生學雜費」之人數。

(三)休、退學狀況

1. 本校 113-2 學期日間部共 196 人退學、79 人休學。113-2 學期休、退狀況與 112-2 學期比較如下表：

| 學制  | 退學人數  |       | 休學人數  |       |
|-----|-------|-------|-------|-------|
|     | 113-2 | 112-2 | 113-2 | 112-2 |
| 碩士班 | 3     | 2     | 5     | 1     |
| 四技  | 154   | 130   | 57    | 84    |
| 二技  | 2     | 2     | 0     | 1     |
| 五專  | 37    | 46    | 17    | 23    |
| 合計  | 196   | 180   | 79    | 109   |

2. 本校日間部 114 學年度 8 月 1 日至 12 月 17 日之休、退人數，與 113 學年度同時段相比，退學減少 3 人、休學減少 18 人。詳細資料如下：

| 學制  | 退學人數  |       | 休學人數  |       |
|-----|-------|-------|-------|-------|
|     | 114 年 | 113 年 | 114 年 | 113 年 |
| 碩士班 | 5     | 6     | 3     | 1     |
| 四技  | 157   | 155   | 68    | 84    |
| 二技  | 4     | 1     |       | 3     |
| 五專  | 46    | 53    | 34    | 35    |
| 合計  | 212   | 215   | 105   | 123   |
| 差異  | -3    |       | -18   |       |

#### (四)復學狀況

1. 114-1 學期日間部應復學 173 人，復學 23 人，未復學 150 人。

#### (五)轉系(科)、輔系(科)、雙主修統計

1. 114-1 學期日間部轉系(科)申請作業共計 34 人提出申請(含四技 30 人、五專 3 人、二技 1 人)，32 人通過審查(含四技 28 人、五專 3 人、二技 1 人)。審核結果將於 12 月下旬公告。通過者於 114-2 學期正式轉入新系(科)。
2. 113 學年度日間部輔系(科)申請作業共計 54 人通過申請(四技 50 人、五專 4 人)。通過者已於 114-1 學期正式修讀輔系(科)。
3. 113 學年度日間部雙主修申請作業共計 19 人通過申請(四技 19 人)，全數通過審查。通過者已於 114-1 學期正式修讀雙主修。

#### (六)在校生服務

1. 已完成新生基本資料及學歷證件之查驗及核對，並以 10 月 15 日(星期三)之人數為基準，如期填報雲科大校務基本資料庫。
2. 已以 10 月 15 日(星期三)之人數為基準，如期填報教育部學生基本資料庫。
3. 已完成 114 學年度各學制新生、轉學生名冊造冊及簽核。
4. 已完成 113 學年度各學制畢業生、退學生名冊造冊及簽核。
5. 已於 11 月 4 日(星期二)辦理本學期學業達人座談會，嘉勉 113 學年度第 2 學期各班學業成績前三名之優秀同學及 113 學年度優良 TA。共計 134 位同學及 34 位師長參與。
6. 持續進行各校撤銷碩、博士學位來函簽辦。
7. 持續受理在校學生及校友申辦各項學籍證書及文件。
8. 持續受理在校學生辦理 114 學年度第 1 學期休、退學作業(申請截止日為 1 月 2 日，星期五)。

9. 持續受理在校學生及畢業校友更改姓名之相關作業。

10. 本學期日間部期末考試、成績輸入及修正相關日程如下：

| 日期<br>考試類別 | 期末考試週                   |                 | 成績上傳<br>期限   | 成績即時線上<br>修正期限 |
|------------|-------------------------|-----------------|--|----------------|
| 期末考        | 1/5(一)~1/9(五)           | 1/12(一)~1/16(五) | 1/20(二)前   | 1/22(四)前       |
| 備註         | 各學制<br>(不含五專部<br>一至三年級) | 五專部<br>一至三年級    | 請至「教師課程資訊系統」內<br>完成成績登錄，並按「 <b>確認<br/>鍵</b> 」；即時線上修正後只要按<br>「 <b>儲存資料</b> 」即可。 |                |

#### (七)校友服務

1. 持續受理校友更改姓名、申請中英文成績單及中英文畢業證書補發作業。
2. 持續進行各校撤銷碩、博士學位來函簽辦。
3. 持續協助外部單位進行本校畢業生學歷查驗。

#### (八)法規制定

1. 已於 7 月 23 日(星期三)，將本校新修正之學則、附設專科部學則(114 年 6 月 19 日召開之本校 113 學年度第 4 次校務會議通過)報部，並獲函復：「臺教技(四)字第 1140078447 號」函，備查本校學則及本校附設專科部學則。

### 三、語言中心報告

#### (一)支援教學業務

1. 處理五專英文及大一英文課程領書事宜。
2. 處理大一英文、大二國際職場溝通英文及五專英文學生課程認列及換班事宜，共計 12 位學生申請認列及 42 位學生申請換班。
3. 處理語言測驗輔助教學課程人工加選事宜，共計 32 位學生申請人工加選。
4. 辦理專二及專三英文前測測驗，及處理試卷印製、試務用品準備及計算學生成績事宜。
5. 10 月 15 日(星期三)及 10 月 17 日(星期五)辦理「大一英文 FLPT 英語能力測驗」，共計 221 人參加考試。
6. 彙整大一暨五專英文期中考及期末考聯合命題。
7. 11 月 10 日(星期一)召開「英語文教育諮詢委員會」。

8. 開放大一及五專英文授課教師審閱期中考試卷。
9. 處理大一及五專英文期中考試卷印製、試務用品準備及考試通知事宜。
10. 辦理大一及五專英文期中考及處理答案卡讀卡及成績寄送事宜。

## (二)協助學習業務

1. 設定大一英文及五專英文 MyET 英文口說練習作業。
2. 彙整本學期專任語文教師 Office Hour 輔導時段，於 9 月 22 日(星期一)開始實施「語文學習診療輔導計畫」。
3. 處理新生帳號匯入至「Easy test 學習測驗平台」、「空中美語新多益題庫」及「MyET 線上英文口說課程」。
4. 處理多益英檢輔導班前測測驗成績讀卡、學生分班及訂書事宜，共計開設 3 班，106 位學生參加。
5. 辦理大一英文基礎(C)班輔導課程前測測驗及處理前測試卷與講義印製事宜，共計開設 7 班，256 位學生參加。

## (三)語文競賽業務

1. 公告專業英文詞彙競賽(PVQC)校內賽比賽辦法及報名方式。
2. 「英文形象文創設計比賽」發函及宣傳。
3. 宣傳 PVQC 校內賽。
4. 「英文形象文創設計比賽」評審，共計 70 組(15 校)參加，本校共 6 隊獲獎(亞軍 1 隊、季軍 1 隊、佳作 1 隊、優選 1 隊、評審特別獎 2 隊)。
5. 11 月 1 日(星期六)舉辦 PVQC 校內賽，共計 311 位學生參加。
6. 公告專業英文競賽(PVQC&PELC)晉級區域賽名單，共計 44 位學生晉級區域賽。
7. 彙整專業英文競賽(PVQC&PELC)區域賽參賽學生名單及協助報名。

## (四)EMI 活動業務

1. EMI 優良教師遴選評選至 11 月 20 日(星期四)止，共計 5 位老師參加遴選。
2. 10 月 31 日(星期五)EMI 教師增能口語課程結束及發放研習證書。

## (五)協辦測驗業務

1. 9 月 20 日(星期六)及 9 月 21 日(星期日)與財團法人語言訓練測驗中心協辦「全民英檢初級口說寫作測驗」。
2. 10 月 26 日(星期日)與忠欣股份有限公司協辦「多益英檢」。
3. 11 月 16 日(星期日)與忠欣股份有限公司協辦「多益普及測驗」。
4. 11 月 30 日(星期日)與忠欣股份有限公司協辦「多益測驗」。

#### 四、教師發展組報告

##### (一)教師推動實務教學獎勵補助

- 1.經 9 月 10 日(星期三)校教師評審委員會議決議通過，114 年度第 3 次推動實務教學獎勵補助評審委員會審查推薦案件，補助案【教學實踐課程】、【深碗課程】、【跨域多師共課課程】、【業界專家協同實務課程】及【磨課師(MOOCs)教材製作】共 25 案。
- 2.經 10 月 22 日(星期三)校教師評審委員會議決議通過，114 年度第 4 次推動實務教學獎勵補助評審委員會審查推薦案件，獎勵案【教師指導學生參與校外專業技藝(能)競賽】、【教師成長社群之教師開發優良數位教材或創意創新教學教材】、【職場實務教學卓越教師】、【教師執行教學實踐研究計畫】及補助案【教師成長社群之數位教材或創意創新教學教材編撰】共 52 案。
- 3.於 12 月 1 日(星期一)召開遴選「113 學年度教學卓越及優良教師」評審委員會之決選會議，推薦教學卓越教師 5 名及教學優良教師 14 名，合計 19 名，將提報於 115 年 1 月教師評審委員會議決議。
- 4.修正「致理科技大學教師推動實務教學獎勵補助處理要點」及「教學卓越及優良教師遴選獎勵要點」，提請 12 月 11 日(星期四)擴大主管會議討論，預計提報 1 月教師評審委員會議審議。
- 5.114 年度教師推動實務教學獎勵補助作業之推動情形如下表：

| 年度     |                            | 113<br>目標<br>件數 | 113<br>通過<br>件數 | 113<br>通過<br>金額 | 114<br>目標<br>件數 | 114<br>預估<br>金額 | 114<br>通過<br>件數 | 114<br>通過<br>金額 | 備註   |
|--------|----------------------------|-----------------|-----------------|-----------------|-----------------|-----------------|-----------------|-----------------|------|
| 獎勵補助項目 |                            |                 |                 |                 |                 |                 |                 |                 |      |
| 獎勵案    | 教師指導學生參與校外專業技藝(能)競賽        | 13              | 15              | 220,000         | 16              | 650,000         | 18              | 670,000         | 已完成  |
|        | 教師成長社群之教師開發優良數位教材或創意創新教學教材 | 7               | 10              | 140,000         | 7               | 180,000         | 8               | 200,000         | 已完成  |
|        | 優良教師成長社群                   | 3               | 3               | 60,000          | 3               | 60,000          | 3               | 60,000          | 已完成  |
|        | 教學卓越及優良教師                  | 19              | 20              | 530,000         | 19              | 530,000         | -               | -               | 待決議  |
|        | 職場實務教學卓越教師                 | 3               | 3               | 40,000          | 3               | 40,000          | 3               | 40,000          | 已完成  |
|        | 教育部數位學習課程認證                | -               | -               | -               | -               | -               | -               | -               | ※註 1 |
|        | 教師執行教學實踐研究(高教深耕經費)         | 17              | 13              | 260,000         | 14              | 280,000         | 20              | 400,000         | 已完成  |
| 補助案    | 舉辦與實務教學相關之國內外研討會或交流活動      | 7               | 7               | 1,459,499       | 7               | 1,460,000       | 7               | 1,445,050       | 已完成  |
|        | 補助教師成長社群之數位教材或創意創新教材編撰     | 16              | 25              | 976,144         | 16              | 720,000         | 25              | 937,655         | 已完成  |
|        | 開設創意創新教學課程                 | 30              | 31              | 1,323,514       | 30              | 1,730,000       | 36              | 1,357,848       | 已完成  |
|        | 教學實踐研究先導計畫                 | -               | -               | -               | 1               | 100,000         | 1               | 98,580          | 已完成  |

| 年度     |                | 113<br>目標<br>件數 | 113<br>通過<br>件數 | 113<br>通過<br>金額 | 114<br>目標<br>件數 | 114<br>預估<br>金額 | 114<br>通過<br>件數 | 114<br>通過<br>金額 | 備註          |
|--------|----------------|-----------------|-----------------|-----------------|-----------------|-----------------|-----------------|-----------------|-------------|
| 獎勵補助項目 |                |                 |                 |                 |                 |                 |                 |                 |             |
|        | 磨課師(MOOCs)教材製作 | -               | -               | -               | 2               | 1,200,000       | 3               | 1,800,000       | ※註 2<br>已完成 |
| 總 計    |                | 115             | 127             | 5,009,157       | 118             | 6,950,000       | 124             | 7,009,133       |             |

註 1：教育部數位學習課程認證於 8 月申請認證 6 案，115 年 1 月公告結果

註 2：磨課師(MOOCs)教材製作：114 年度由高教深耕經費補助

## (二)IRS 即時反饋系統

1. 全校專兼任教師課程導入 IRS。鼓勵師生使用 ZUVIO 系統，以下為統計數據(截至 12 月 2 日)：

| 學期     | 類別 |      | 人數／課程數 | 導入 1 門以上課程 |     |
|--------|----|------|--------|------------|-----|
| 114(1) | 專任 | 教師人數 | 265    | 171        | 65% |
|        |    | 課程數  | 1,121  | 550        | 49% |
|        | 兼任 | 教師人數 | 369    | 74         | 20% |
|        |    | 課程數  | 510    | 120        | 24% |
|        | 全校 | 教師人數 | 634    | 283        | 45% |
|        |    | 課程數  | 1,631  | 670        | 41% |
| 113(2) | 專任 | 教師人數 | 260    | 188        | 72% |
|        |    | 課程數  | 1,079  | 585        | 54% |
|        | 兼任 | 教師人數 | 343    | 100        | 29% |
|        |    | 課程數  | 455    | 143        | 31% |
|        | 全校 | 教師人數 | 603    | 290        | 48% |
|        |    | 課程數  | 1,534  | 729        | 48% |

## (三)教學評量

1. 辦理教學評量成績調閱事宜。
2. 全校學生教學評量「教學反應即時回饋」開放填答：10 月 13 日(星期一)至 115 年 1 月 4 日(星期日)。
3. 全校學生教學評量「期中教學評量問卷」開放填答：11 月 10 日(星期一)至 11 月 30 日(星期日)。
4. 全校學生教學評量「期末教學評量問卷」開放填答：12 月 19 日(星期五)至 115 年 1 月 4 日(星期日)。

(四)同儕傳習：辦理教師同儕傳習輔導協助，本學期輔導教師共計 13 位(新進教師 12 位、教學評量待改善教師 1 位)，已全數完成傳習。

(五)致理學報：辦理第 45 期《致理學報》刊登事宜，本期投稿件數 14 篇，審查後通過刊登 7 篇，已完成印製，12 月 2 日(星期二)郵寄給作者。

#### (六)大專校院教學實踐研究計畫

1. 追蹤教育部及區域聯盟相關來文消息；協助獲補助教師計畫簽辦、核銷事宜。
2. 公告 114 年度教學實踐研究，本校通過 21 件(含通過申覆 1 件)。歷年申請及通過情形：

| 年度    | 107    | 108    | 109    | 110    | 111         | 112              | 113    | 114   | 115 |
|-------|--------|--------|--------|--------|-------------|------------------|--------|-------|-----|
| 申請件數  | 13     | 38     | 27     | 25     | 30          | 31               | 47     | 56    | 53  |
| 獲補助件數 | 4      | 12     | 9      | 4      | 11          | 11               | 13     | 21    |     |
| 通過率   | 30.77% | 31.58% | 33.33% | 16.00% | 36.67%      | 35.48%           | 27.66% | 37.5% |     |
| 備註    |        |        | 3 位績優  |        | 含多年期<br>第一年 | 不含多<br>年期第<br>二年 |        |       |     |

3. 114 年度「大專校院教學實踐研究計畫」20 件已於 8 月 27 日(星期三)完成報部請款。
4. 於 9 月 12 日(星期五)期初教學研討會公開表揚 114 年度教育部教學實踐研究計畫獲通過之 20 位教師。
5. 113 年度辦理成果報告及經費核結事宜，承辦單位進行計畫檢核，已於 9 月 26 日(星期五)函報教育部結案。
6. 教育部於 10 月 7 日(星期二)辦理「115 年度教學實踐研究計畫徵件說明會」，教師組承辦同仁與組長與會參加。
7. 於 10 月 16 日(星期四)舉辦 115 年度計畫徵件之校內說明會，講述本次提醒的重點，及包含計畫申請時程或異動事項，共 28 位教師參與討論。
8. 於 11 月 12 日(星期三)審核林于正教師申覆 114 年度計畫通過 1 案，於 11 月 21 日(星期五)前報部請款。
9. 於 11 月 12 日(星期三)、11 月 18 日(星期二)、11 月 19 日(星期三)、11 月 25 日(星期二)及 11 月 27 日(星期四)辦理 5 場教學實踐研究計畫相關活動，共 116 人次參與討論。
10. 辦理 115 年度大專校院教學實踐研究計畫提案前，個別傳承教學研究諮詢指導 6 案。

#### (七)教師專業成長社群

1. 114 年度各學院及通識教育學部教師社群成立情形：

| 學院(學部) | 商務管理 | 商貿外語 | 創新設計 | 通識教育 | 合計 |
|--------|------|------|------|------|----|
| 群數     | 14   | 7    | 5    | 2    | 28 |

## 2.114 年度教師社群名單：

| 編號   | 學院             | 社群名稱                 | 人數 | 跨院所系科                   |
|------|----------------|----------------------|----|-------------------------|
| 研究1  | 商管             | 商務智慧與創新研究社群          | 8  | 商智所、財金、資管、休閒            |
| 研究2  | 商管             | 科技管理與決策模式研究社群        | 4  | 企管、行管                   |
| 研究3  | 外貿             | 教育創新與跨域學術研究社群        | 8  | 企管、國貿、應英、通識             |
| 研究4  | 通識             | 永續低碳與文化轉譯研究社群        | 5  | 通識                      |
| 教學1  | 商管             | 商業大數據分析社群            | 8  | 企管、會計、國貿                |
| 教學2  | 商管             | 孜孜創新社群               | 3  | 企管、通識                   |
| 教學3  | 商管             | 金融科技理財研究社群           | 8  | 財金                      |
| 教學4  | 商管             | 智遊學堂實務教學成長社群         | 4  | 財金                      |
| 教學5  | 商管             | 運算邏輯與行銷數位應用          | 7  | 行管、資管                   |
| 教學6  | 商管             | 智慧觀光暨綠色旅遊成長社群        | 8  | 休閒、應英、通識                |
| 教學7  | 外貿             | 經濟學實務教材製作社群          | 7  | 企管、財金、行管、國貿、應英          |
| 教學8  | 外貿             | 數位貿易與 AI 創新實務社群      | 6  | 國貿                      |
| 教學9  | 外貿             | 英語文創新教學              | 8  | 應英                      |
| 教學10 | 外貿             | 生成 AI 應用日語教學         | 7  | 應日                      |
| 教學11 | 創設             | 全方位創新實務研究社群          | 4  | 商管                      |
| 教學12 | 商管             | 社會價值影響力評估成長社群        | 8  | 企管、財金、會資、資管、通識          |
| 特色1  | 商管             | 智慧金融                 | 5  | 財金、會資、行管                |
| 特色2  | 創設             | 智慧製造                 | 4  | 多設、資管                   |
| 特色3  | 商管             | 智慧流通                 | 6  | 企管、行管、國貿                |
| 特色4  | 創設             | AI 人工智慧              | 5  | 商管、多設                   |
| 特色5  | 創設             | 數位行銷與電商              | 8  | 休閒、資管、商管                |
| 特色6  | 創設             | 資安管理                 | 4  | 行管、資管                   |
| 特色7  | 外貿             | 空勤服務社群               | 5  | 應英、應日、國貿                |
| 特色8  | 商管             | 商務環境 AI 融合應用         | 5  | 商智所、企管、財金               |
| 特色9  | 商管             | 危老都更                 | 6  | 財金、通識、休閒                |
| 特色10 | 外貿             | 永續管理                 | 8  | 商智所、企管、行管、休閒、國貿、應英、通識   |
| 特色11 | 通識             | 女王的呼召                | 17 | 企管、休閒、國貿、應英、應日、資管、多設、通識 |
| 特色12 | 商管             | 推動女性教師 STEM 領域研究成長社群 | 4  | 企管、會資、休閒                |
| 特色13 | 通識             | 社會情緒學習社群             | 4  | 通識                      |
| 合計   | 29個教師社群，教師184人 |                      |    |                         |

## 3. 協助社群(含特色領域教師社群)辦理核銷及結果事宜。

4. 「113 年度優良教師成長社群」由商務管理學院商務智慧與創新研究社群榮獲第 1 名、金融科技理財研究社群榮獲第 2 名及通識教育學部生命教育社群榮獲第 3 名，已於 114 學年度第 1 學期期初教學研討會進行頒獎。

#### (八)教學卓越及優良教師

1. 12 月 1 日(星期一)辦理 113 學年度「遴選教學卓越及優良教師」決選會議，共計選拔出 5 位卓越教師及 14 位優良教師，已提交 12 月 11 日(星期四)校教師評審委員會審議通過。

#### 2.活動時程規劃

| 項次 | 時間           | 工作項目                       |
|----|--------------|----------------------------|
| 1  | 10 月 8 日(四)前 | 遴選收件截止，由學院（學部）送至教師發展組      |
| 2  | 10 月 15 日(三) | 114 年度第 4 次推動實務教學獎勵補助評審委員會 |
| 3  | 11 月 3 日(一)  | 教學卓越及優良教師評審委員會-會前會         |
| 4  | 12 月 1 日(一)  | 教學卓越及優良教師評審委員會-決選會議        |
| 5  | 12 月 11 日(四) | 校教師評審委員會審議，公告得獎名單          |
| 6  | 隔年 1 月       | 期末教學研討會頒獎                  |

#### (九)AI 教師學堂

1. 10 月 13 日(星期一)辦理資策會第 2 場「生成式 AI 能力認證」，共計有 56 名教師取得認證，通過率 96.6%。
2. 10 月 15、29 日(星期三)辦理經濟部 iPAS「AI 應用規劃師能力鑑定初級」衝刺班，共 32 名教師參與。
3. 11 月 1 日(星期六)為經濟部 iPAS「AI 應用規劃師能力鑑定初級」，本校共 32 名教師通過，通過率達 46.38%。

#### (十)數位互動教學研習

1. 已於 10 月 7 日(星期二)舉辦，由資訊教育網紅呂聰賢講師講授「Padlet 進階學習」，深入探討 Padlet 在教學中的進階應用與設計策略，協助教師強化數位教學能力，靈活運用於課堂實踐，共 19 位教師參加。
2. 已於 11 月 7 日(星期五)舉辦，由逢甲大學人文社會學院曾智義老師講授「AI 與新興科技融合人本設計的 STEAM 創新教學」，分享 AI 與新興科技在 STEAM 教學中的融入、課程設計、實施與評量方式，共 34 位教師參加。

- (十一) 跨域合作創新教學：已於 10 月 29 日(星期三)辦理工作坊，本學期獲得推動實務教學補助「跨域多師共課課程」之教師，分享跨資訊科技領域之課程規劃理念，共 15 位教師參加。

(十二) 教學創新致學講堂：已於 10 月 30 日(星期四)舉辦，邀請本校獲得推動實務教學補助「教學實踐課程」之教師經驗分享與交流，共 20 位教師參加。

(十三) 教師情緒健康與福祉工作坊

1. 已於 11 月 26 日(星期三)舉辦「教師情緒健康與福祉工作坊」，邀請楊婷舒講師及吳淑華講師，演講「情緒管理與壓力紓解」，幫助教師管理壓力與情緒，增強教師的自我關懷與復原力，共 14 位教師參加。
2. 已於 12 月 17 日(星期三)辦理本校教職員「療癒與共感 SEL 研習」，共 39 位教職員參加。

## 五、學習促進組報告

### (一) 教學助理業務

1. 114 學年度第 1 學期教學助理共計 168 案審查通過，其中有 7 案之教學助理具有原住民身分，可使本校符合「原住民族工作權保障法」比例進用原則。
2. 已於 9 月 30 日(星期二)中午於綜合教學大樓 B1 演講廳辦理教學助理說明會，共計 179 位教學助理參與。
3. 已於 10 月 14 日(星期二)及 10 月 17 日(星期五)於綜合教學大樓 B1 演講廳各辦理 1 場教學助理培訓營，共計 161 位教學助理參與。
4. 已於 10 月 23 日(星期三)彙整教學助理之職業安全教育訓練「課程學習時數證明」送本校職安處備查。
5. 將於 11 月 28 日(星期五)前完成教學助理之滿意度問卷、輔導紀錄表及受輔學生回饋表之填寫作業； 115 年 1 月 2 日(星期五)前協助教師上線填寫評量表及繳交「教學助理多元檢核學習成效心得報告」紙本。

(二) 同儕學伴：本學期申請延長至 12 月 10 日(星期三)止。截至 12 月 4 日(星期四)，共計 65 件申請案。申請條件及案件數如下表所示：

| 受輔學生身分                         | 條件   | 本學期已申請之案件數           |
|--------------------------------|--|----------------------|
| 一般生                            | 每組至少 5 人，輔導時數為 10 小時。                                    | 46 案                 |
| 技優生、<br>申請入學生                  | 每組至少須有 2 位技優生或 2 位申請入學生，輔導時數為 8 小時。                      | 技優生 6 案<br>申請入學生 1 案 |
| 轉學生、外籍生<br>復學生、預警生<br>輔系生、雙主修生 | 每組至少須有 1 位該身分學生，輔導時數為 4 小時；若每組 2 位(含)以上該身分學生，輔導時數為 8 小時。 | 12 案                 |

(三) 轉學生學伴小天使：本學期共計 29 個班級、36 位學伴小天使，協助各學制轉學生適應本校生活與課業銜接。

(四)預警生課業輔導：本學期申請至 12 月 15 日(星期一)止，每案申請書至少須有 2 位為上學期期末或本學期期中 2/3 學分未通過之預警生。截至 11 月 28 日(星期五)，共計 5 案申請。

(五)辦理【e 化自主學習管理平台】相關作業：

1. 已於 8 月 14 日(星期四)、8 月 18 日(星期一)及 8 月 28 日(星期四)，邀請各系秘書召開「e 化自主學習管理平台」系統設定說明會。
2. 已於 9 月 23 日(星期二)邀請管理資訊組與廠商召開會議討論「e 化自主學習管理平台」之課程模組及畢業門檻的問題及修正進度。
3. 已於 11 月 24 日(星期一)及 11 月 25 日(星期二)中午各辦理 1 場學習規劃師系統操作說明會，並請學習規劃師於 12 月 4 日(星期四)前完成學習規劃師之個人簡介設定及時間勾選。
4. 已於 11 月 25 日(星期二)請各系通知日四技大四學生上線使用「e 化自主學習管理平台」及「課程模組管理系統」，以加強同學對畢業門檻的了解及自我規劃能力。
5. 已於 12 月 4 日(星期四)邀請管理資訊組、註冊組、技能檢定中心及語言中心召開會議討論「e 化自主學習管理平台」英語能力檢定之證照設定相關事宜。

(六)技優領航計畫

1. 已於 10 月 1 日(星期三)辦理 114 學年度技優新生歡迎會，並邀請 3 學院技優導師共同參與。共計 52 位技優生報名參加。
2. 114 學年度第 1 學期技優課業輔導班共開設 2 班，分別為「國文(上)」及「英文習作(上)」，共計輔導學生 20 人次。
3. 已於 10 月 3 日(星期五)獲教育部來函通知：本校 115 學年度技專校院技優領航修正計畫書，同意存部。函號：臺教技(一)字第 1140104466A 號。

(七)實務專題

1. 雙 PBL 專題：114 學年度第 1 學期雙 PBL 專題共 19 組申請(組數已達成高教深耕計畫 KPI)。
2. 指導高中職生專題：114 學年度第 1 學期高中職生專題指導共 5 組申請。

(八)學生自主募課：

1. 114 學年度第 1 學期自主募課已成功開設 2 門課程，分別為創設學院「立體數位雕塑建模」及創設學院「文創設計及策展」，經費預計於 12 月中旬執行完畢，並進行成果結報。
2. 114 學年度第 2 學期自主募課共 1 案申請，申請課名為「角色配音與聲

音表演實作」，目前已審核通過，將提創設學院進行開課事宜。

(九)學術倫理：已於 10 月 28 日(星期二)提供 114 學年度應屆畢業生修讀學術倫理之情形予各班導師，請導師協助提醒未完成之同學。

(十)學生校外競賽

1. 114 年度全國自主學習競賽決賽已於 9 月 18 日(星期四)，在本校綜合大樓八樓國際會議廳及國際禮儀教室舉辦完成。本次決賽，大專組共 15 組參賽(本校 6 組參加初賽、5 組入圍決賽)，本校獲得第一名、第二名及 3 項優選；高中職組共 33 組參賽(本校 4 組參加初賽、2 組入圍決賽)，本校獲得優選 1 項。

2. 已於 9 月 22 日(星期一)召開 114 學年度重點競賽成效及培訓會議，審議 113 學年度重點競賽成效及 114 年度培訓計畫。

3. 已於 9 月 30 日(星期二)完成校基庫競賽相關表冊第一階段填寫，並於 10 月 27 日(星期一)完成稽核。

4. 已於 10 月 31 日(星期五)及 12 月 1 日(星期一)寄信通知各系「2026 年全國技專校院學生實務專題製作競賽暨成果展」系種子隊伍培訓經費使用相關事宜，並請各系在 12 月 16 日(星期二)前提供核銷資料。因應各系進度，除多媒體設計系，其餘各系繳件期限延長至 115 年 1 月 9 日(星期五)。

5. 彙整 114 學年度各院系參賽、獲獎之人次及比重，如下表(以人次計)：

| 學院                               | 科系  | 參賽人次 |      | 獲獎人次 |     | 獲獎人次百分比<br>(獲獎人次÷參賽人次) |        |
|----------------------------------|-----|------|------|------|-----|------------------------|--------|
| 商管學院                             | 商智所 | 2    | 811  | 0    | 116 | 0.00%                  | 14.30% |
|                                  | 企管系 | 144  |      | 29   |     | 20.14%                 |        |
|                                  | 財金系 | 376  |      | 35   |     | 9.31%                  |        |
|                                  | 會資系 | 112  |      | 9    |     | 8.04%                  |        |
|                                  | 行管系 | 66   |      | 6    |     | 9.09%                  |        |
|                                  | 休閒系 | 111  |      | 37   |     | 33.33%                 |        |
| 商貿學院                             | 國貿系 | 199  | 711  | 37   | 104 | 18.59%                 | 14.63% |
|                                  | 應英系 | 116  |      | 63   |     | 54.31%                 |        |
|                                  | 應日系 | 396  |      | 4    |     | 1.01%                  |        |
| 創設學院                             | 資管系 | 443  | 1058 | 81   | 109 | 18.28%                 | 10.30% |
|                                  | 商應系 | 523  |      | 8    |     | 1.53%                  |        |
|                                  | 多設系 | 92   |      | 20   |     | 21.74%                 |        |
| 合 計<br>(統計截止至<br>114 年 12 月 4 日) |     | 2580 |      | 329  |     | 12.75%                 |        |

6.彙整 114 學年度各院系參加重點競賽及獲獎比重，如下表：

| 學院                   | 科系  | 重點競賽<br>獲獎/參加組數 |        | 參加競賽<br>總組數 |     | 重點競賽<br>獲獎百分比 |        | 重點競賽參賽數<br>占競賽總組數<br>百分比 |        |
|----------------------|-----|-----------------|--------|-------------|-----|---------------|--------|--------------------------|--------|
| 商管學院                 | 商智所 | 0/0             | 27/199 | 0           | 295 | 0.00%         | 13.57% | 0.00%                    | 67.46% |
|                      | 企管系 | 6/43            |        | 53          |     | 13.95%        |        | 81.13%                   |        |
|                      | 財金系 | 0/94            |        | 123         |     | 0.00%         |        | 76.42%                   |        |
|                      | 會資系 | 0/25            |        | 37          |     | 0.00%         |        | 67.57%                   |        |
|                      | 行管系 | 0/12            |        | 30          |     | 0.00%         |        | 40.00%                   |        |
|                      | 休閒系 | 21/25           |        | 52          |     | 84.00%        |        | 48.08%                   |        |
| 商貿學院                 | 國貿系 | 11/46           | 11/355 | 54          | 468 | 23.91%        | 3.10%  | 85.19%                   | 75.85% |
|                      | 應英系 | 0/5             |        | 53          |     | 0.00%         |        | 9.43%                    |        |
|                      | 應日系 | 0/304           |        | 361         |     | 0.00%         |        | 84.21%                   |        |
| 創設學院                 | 資管系 | 31/149          | 34/249 | 158         | 338 | 20.81%        | 13.65% | 94.30%                   | 73.67% |
|                      | 商應系 | 0/66            |        | 133         |     | 0.00%         |        | 49.62%                   |        |
|                      | 多設系 | 3/34            |        | 47          |     | 8.82%         |        | 72.34%                   |        |
| 合 計(統計至<br>12 月 4 日) |     | 72/803          |        | 1101        |     | 8.97%         |        | 72.93%                   |        |

7.113-114 年度高教深耕計畫關鍵績效指標之學生參加競賽獲獎人次(競賽項目與就讀科系相關)，如下表：

| 年度       | 113            |                | 114            |                |                |                |                |
|----------|----------------|----------------|----------------|----------------|----------------|----------------|----------------|
|          | 現況值            | 現況值            | 目標值            |                | 現況值            |                | 達成率            |
|          | 112 學年<br>第二學期 | 113 學年<br>第一學期 | 113 學年<br>第二學期 | 114 學年<br>第一學期 | 113 學年<br>第二學期 | 114 學年<br>第一學期 | 114 學年<br>第一學期 |
| 獲獎<br>人次 | 1,203          | 1,092          | 920            | 865            | 1426           | 584            | 67.51%         |

註：114-1 高教獲獎人次 KPI 為 865 人次，目前獲獎為 584 人次(已扣除非科系相關競賽 8 人次)，差距 281 人次(資料來源:競賽資訊管理系統，統計至 12 月 11 日)。

## 六、跨領域學習中心報告

### (一) 114 學年度學分學程開設情形

1. 本校 114 學年度第 1 學期共計開設 4 個跨域學院學分學程、8 個學分學程、28 個微學程，各學程修讀情形如下表：

| 序號 | 學程類別 | 學程名稱             | 主辦單位 | 修讀<br>人數<br>10/13 | 應屆<br>取證率<br>(110 級)<br>(70%) | 跨系比率(10%)  |            |            |            |
|----|------|------------------|------|-------------------|-------------------------------|------------|------------|------------|------------|
|    |      |                  |      |                   |                               | 114<br>(1) | 113<br>(2) | 113<br>(1) | 112<br>(2) |
| 1  | 跨域學院 | 金融雙語行銷           | 商管學院 | 45                | 100%                          | 13%        | 7%         | 11%        | 11%        |
| 2  | 跨域學院 | 都市永續發展<br>及更新    | 財金系  | 15                | 0%                            | 20%        | 0%         | 40%        | 30%        |
| 3  | 學分學程 | 幸福產業婚慶<br>服務經營管理 | 企管系  | 58                | 100%                          | 28%        | 27%        | 23%        | 22%        |
| 4  | 學分學程 | 橘色產業服務<br>創新     | 企管系  | 18                | 0%                            | 6%         | -          | -          | -          |
| 5  | 微學程  | 婚慶服務經營<br>管理     | 企管系  | 166               | 92%                           | 30%        | 28%        | 31%        | 31%        |
| 6  | 微學程  | 咖啡與創意飲<br>食經營    | 休閒系  | 329               | 99%                           | 65%        | 48%        | 61%        | 61%        |
| 7  | 微學程  | 整復推拿調理<br>養生     | 休閒系  | 138               | 85%                           | 67%        | 86%        | 63%        | 61%        |
| 8  | 微學程  | 橘色產業服務           | 企管系  | 78                | 95%                           | 36%        | 26%        | 26%        | 26%        |
| 9  | 微學程  | 雙語會展與活<br>動行銷    | 行管系  | 105               | 100%                          | 11%        | 10%        | 12%        | 11%        |
| 10 | 微學程  | 大數據與數位<br>稽核     | 會資系  | 156               | 94%                           | 10%        | 31%        | 13%        | 14%        |
| 11 | 微學程  | 行銷科技             | 財金系  | 78                | 50%                           | 95%        | 92%        | 90%        | 92%        |
| 12 | 微學程  | 都更金融             | 財金系  | 291               | 100%                          | 23%        | 17%        | 20%        | 19%        |
| 13 | 微學程  | 智慧金融             | 財金系  | 209               | 50%                           | 51%        | 54%        | 55%        | 56%        |
| 14 | 微學程  | 半導體與智慧<br>製造商務管理 | 財金系  | 133               | 0%                            | 41%        | 40%        | 37%        | 38%        |
| 15 | 微學程  | 旅遊創新與數<br>位行銷    | 休閒系  | 69                | 0%                            | 55%        | 38%        | 38%        | 37%        |
| 16 | 微學程  | 永續管理之 AI<br>碳盤查  | 會資系  | 33                | 0%                            | 64%        | 77%        | 75%        | 75%        |
| 17 | 微學程  | 餐飲創新管理           | 休閒系  | 89                | 0%                            | 46%        | 56%        | 61%        | 61%        |
| 18 | 微學程  | 金融雙語行銷           | 財金系  | 37                | 100%                          | 41%        | 40%        | 47%        | 47%        |
| 19 | 微學程  | 創新跨境電商<br>租稅     | 會資系  | 25                | 0%                            | 32%        | -          | -          | -          |
| 20 | 微學程  | 服務創新管理<br>與數位行銷  | 行管系  | 10                | 0%                            | 50%        | -          | -          | -          |
| 21 | 跨域學院 | 全英語國際商<br>務      | 商貿學院 | 17                | 80%                           | 12%        | 13%        | 24%        | 25%        |

| 序號 | 學程類別 | 學程名稱         | 主辦單位 | 修讀人數<br>10/13 | 應屆<br>取證率<br>(110 級)<br>(70%) | 跨系比率(10%)  |            |            |            |
|----|------|--------------|------|---------------|-------------------------------|------------|------------|------------|------------|
|    |      |              |      |               |                               | 114<br>(1) | 113<br>(2) | 113<br>(1) | 112<br>(2) |
| 22 | 學分學程 | 區域商貿         | 國貿系  | 177           | 93%                           | 44%        | 40%        | 38%        | 38%        |
| 23 | 學分學程 | 國際空勤服務       | 應英系  | 246           | 96%                           | 36%        | 27%        | 25%        | 24%        |
| 24 | 學分學程 | 外貿數位科技       | 國貿系  | 34            | 95%                           | 62%        | 56%        | 48%        | 50%        |
| 25 | 微學程  | 拉丁美洲商貿       | 國貿系  | 214           | 92%                           | 51%        | 54%        | 52%        | 52%        |
| 26 | 微學程  | 東南亞商貿        | 國貿系  | 68            | 95%                           | 37%        | 33%        | 36%        | 38%        |
| 27 | 微學程  | 日本商貿         | 應日系  | 411           | 88%                           | 65%        | 50%        | 60%        | 60%        |
| 28 | 微學程  | 智慧商貿         | 國貿系  | 59            | 79%                           | 58%        | 49%        | 47%        | 49%        |
| 29 | 微學程  | 綠色貿易         | 國貿系  | 5             | 0%                            | 80%        | -          | -          | -          |
| 30 | 跨域學院 | 元宇宙多元創新      | 創設學院 | 162           | 100%                          | 6%         | 7%         | 8%         | 11%        |
| 31 | 學分學程 | 翻轉農業明日餐桌     | 資管系  | 23            | 100%                          | 30%        | 25%        | 37%        | 37%        |
| 32 | 學分學程 | 跨境電子商務       | 資管系  | 74            | 93%                           | 16%        | 11%        | 13%        | 13%        |
| 33 | 微學程  | 明日餐桌         | 資管系  | 101           | 85%                           | 61%        | 71%        | 73%        | 67%        |
| 34 | 微學程  | 多元文化跨境電商虛實整合 | 資管系  | 100           | 67%                           | 40%        | 30%        | 27%        | 27%        |
| 35 | 微學程  | 新媒體傳播        | 多設系  | 235           | 94%                           | 18%        | 18%        | 19%        | 18%        |
| 36 | 微學程  | 全方位整合性行銷     | 商管系  | 108           | 77%                           | 31%        | 23%        | 42%        | 42%        |
| 37 | 微學程  | 互動媒體         | 多設系  | 88            | 97%                           | 18%        | 17%        | 15%        | 15%        |
| 38 | 微學程  | 智慧永續科技       | 資管系  | 118           | 95%                           | 9%         | 14%        | 14%        | 14%        |
| 39 | 微學程  | 無人載具商務創新應用   | 商管系  | 57            | 0%                            | 18%        | -          | -          | -          |
| 40 | 學分學程 | 國際遊程風土規劃師    | 通識學部 | 16            | 0%                            | 100%       | -          | -          | -          |

## 2. 學程召集人調整

商務管理學院，「金融雙語行銷跨域學院學分學程」、「金融雙語行銷微學程」原召集人為沈穎倫老師，114 學年度第 2 學期起因個人因素更換為財務金融系陳淑娟老師。

## (二) TAICA 學分學程

1. 於 113 學年度第 2 學期加入臺灣大專院校人工智慧學程聯盟(TAICA)，配合計畫開設 4 個學分學程，「人工智慧探索應用學分學程」、「人工智慧工業應用學分學程」、「人工智慧自然語言技術學分學程」及「人工智

慧視覺技術應用學分學程」。

2. 本學期共開設 10 門課，修讀情形如下：

| 課程名稱                 | 課程類型 | 本校協同教師 | 修課人次 |
|----------------------|------|--------|------|
| 人工智慧導論               | 鏡像課程 | -      | 7    |
| 生成式 AI：文字與圖像生成的原理與實務 | 衛星課程 | 楊宣哲老師  | 27   |
| 生成式人工智慧與機器學習導論       | 鏡像課程 | -      | 19   |
| 基礎程式設計(C++)          | 衛星課程 | 林政錦老師  | 5    |
| 智慧人機互動               | 鏡像課程 | -      | 3    |
| 資料探勘與應用              | 鏡像課程 | -      | 4    |
| 電腦視覺實務與深度學習          | 衛星課程 | 黃信博老師  | 5    |
| 統計學暨實習               | 衛星課程 | 傅學舜老師  | 0    |
| 金融科技導論               | 鏡像課程 | -      | 0    |
| 自然語言處理               | 鏡像課程 | -      | 0    |
| 總計                   |      |        | 70   |

3. 各系修課情形如下：

| 系所名稱       | 一年級 | 二年級 | 三年級 | 四年級 | 總計 |
|------------|-----|-----|-----|-----|----|
| 資訊管理系      |     | 5   |     | 13  | 18 |
| 多媒體設計系     |     | 2   | 10  | 5   | 17 |
| 會計資訊系      |     | 5   |     | 2   | 7  |
| 應用英語系      |     | 4   | 2   |     | 6  |
| 商務智慧與創新研究所 | 3   | 2   |     |     | 5  |
| 企業管理系      |     | 1   |     | 2   | 3  |
| 行銷與流通管理系   |     |     | 2   | 1   | 3  |
| 商務科技管理系    |     | 3   |     |     | 3  |
| 國際貿易系      |     |     | 1   | 2   | 3  |
| 休閒遊憩管理系    |     | 2   |     |     | 2  |
| 財務金融系      |     | 2   |     |     | 2  |
| 應用日語系      |     |     |     | 1   | 1  |
| 總計         | 3   | 26  | 15  | 26  | 70 |

(三) 未來 114 級學程的推動方向

1. 整併減少學程數，設計具特色與就業前景的學程。
2. 所有學程課程都必須和學程有明確相關性。
3. 取證學分儘量最低學分(如微學程 8 學分、學分學程 16 學分)。
4. 開課課程的學分數儘量等同取證學分。
5. 學程課程儘可能不要放本系必修或模組必選(除非是排除本系生參加的學程)。

## 肆、進修部業務報告

### 一、教務組報告

- (一) 完成填報 114 學年度第 1 學期雲科大校務基本資料庫作業。
- (二) 辦理教育部「大專校院學生基本資料庫資訊系統」資料彙整與填報。
- (三) 辦理內政部「教育程度通報系統」資料彙整與填報。
- (四) 辦理教育部「技專校院課程資源網」課程資料彙整與填報。
- (五) 辦理進修部 113 學年度畢業生名冊簽核作業。
- (六) 辦理進修部 114 學年度各學制新生、轉學生名冊簽核作業。
- (七) 辦理進修部 113 學年度第 2 學期各班學業成績前三名獎學金簽核作業，並請出納組協助發放。
- (八) 協助同學辦理下學期轉系申請相關作業，本學期計有 10 人申請。
- (九) 協助同學辦理本學期停修申請，本學期辦理時間為 12 月 1 日(星期一)至 12 月 12 日(星期五)。
- (十) 辦理 114 學年度第 2 學期排配課作業。
- (十一) 進修部 114 學年度第 1 學期(10 月 15 日統計-雲科大填報數據)之各學制在學學生(不含延修生)計 2,167 人、班級數共 54 班，其中碩士在職專班 50 人、大學部 2,117 人(夜四技普通班 1,747 人、夜四技專班 1 人、夜二技 285 人、夜二技專班 39 人、多元專長培力課程 45 人)，詳如下表：

| 系別  | 碩士在職專班 | 大學部    |       |     |       |        | 在學人數合計 |
|-----|--------|--------|-------|-----|-------|--------|--------|
|     |        | 夜四技普通班 | 夜四技專班 | 夜二技 | 夜二技專班 | 多元專長培力 |        |
| 國貿系 |        | 92     |       |     |       | 3      | 95     |
| 企管系 | 50     | 267    |       | 189 |       | 1      | 507    |
| 財金系 |        | 188    |       |     |       | 4      | 192    |
| 應英系 |        | 161    |       |     |       | 9      | 170    |
| 資管系 |        | 157    |       |     |       | 4      | 161    |
| 會資系 |        | 89     |       |     |       | 12     | 101    |
| 行管系 |        | 252    | 1     | 96  | 39    | 3      | 391    |
| 應日系 |        | 195    |       |     |       | 8      | 203    |
| 休閒系 |        | 160    |       |     |       |        | 160    |
| 多設系 |        | 186    |       |     |       | 1      | 187    |
| 合計  | 50     | 1747   | 1     | 285 | 39    | 45     | 2167   |

(十二) 本學期進修部期中、期末考試相關日程如下：

| 日期<br>考試類別 | 考試日期                          | 考卷印製<br>申請  | 成績上傳<br>(並確認)期限                  | 成績修正<br>期限  |
|------------|-------------------------------|---|----------------------------------|-------------|
| 期中考        | 114/11/17(一)~<br>114/11/21(五) | 考試前<br>請至「教材試卷列<br>印系統」填寫申請<br>單後，親自至數位<br>輸出中心進行印<br>製 | 114/11/30(日)                     | 114/12/7(日) |
| 期末考        | 115/1/5(一)~<br>115/1/9(五)     |   | 115/1/20(二)                      | 115/1/22(四) |
| 備註         | 請勿提前考試                        |   | 請至「教師課程資訊系統」內完成<br>成績登錄，並按「確認鍵」。 |             |

考試注意事項：

請授課教師依學校行事曆表訂日期辦理期中、期末考試，切勿提前辦理考試。若課程安排以非筆試取代期中(末)考試者，期中(末)考試當週亦不得停課。另請老師切勿交由 TA 代為監考。進修部教務組將安排人員瞭解期中(末)考試辦理情形。

(十三) 113 學年度第 1 學期進修部四技各系必選修開課平均人數如下表：

| 科系  | 選別 | 開班數      | 平均修課人數 | 系平均修課人數 |
|-----|----|----------|--------|---------|
| 企管系 | 必修 | 12       | 60.92  | 61.03   |
|     | 選修 | 17       | 61.12  |         |
| 財金系 | 必修 | 12(併班 1) | 63.17  | 58.27   |
|     | 選修 | 14       | 54.07  |         |
| 會資系 | 必修 | 11(併班 1) | 27.27  | 30.79   |
|     | 選修 | 3        | 43.67  |         |
| 行管系 | 必修 | 17       | 52.88  | 55.04   |
|     | 選修 | 9        | 59.11  |         |
| 休閒系 | 必修 | 13       | 46.31  | 51.65   |
|     | 選修 | 13       | 52.38  |         |
| 國貿系 | 必修 | 16(併班 2) | 36.00  | 37.56   |
|     | 選修 | 1        | 61.00  |         |
| 應英系 | 必修 | 19       | 42.26  | 44.65   |
|     | 選修 | 4        | 56.00  |         |
| 應日系 | 必修 | 18       | 41.72  | 41.15   |
|     | 選修 | 8        | 39.88  |         |
| 資管系 | 必修 | 14(併班 1) | 51.64  | 51.24   |
|     | 選修 | 15       | 50.87  |         |
| 多設系 | 必修 | 13(併班 1) | 56.23  | 54.61   |
|     | 選修 | 10       | 52.50  |         |

|      |             |    |        |        |
|------|-------------|----|--------|--------|
| 商管學院 | 必修          | 6  | 92.00  | 92.00  |
| 外貿學院 | 選修          | 7  | 71.14  | 71.14  |
| 第二外語 | 選修          | 2  | 65.00  | 65.00  |
| 通識   | 選修          | 17 | 64.82  | 64.82  |
|      | 國文          | 5  | 100.04 | 100.04 |
|      | 生涯規劃<br>與發展 | 2  | 108.50 | 108.50 |

(十四) 協助同學辦理中英文畢業證明書、中英文歷年成績單、學籍資料更改、學生證遺失補發、休退學、學生證蓋註冊章等申請作業。

(十五) 協助授課老師請假、調課等相關作業。

(十六) 辦理本學期因特殊原因之上課教室調整、一般教室借用作業。

## 伍、提案討論

### 提案一

提案單位：教務處課務組

案由：擬修正本校教師大班授課鐘點數之給付原則，提請審議。

說明：

- 一、本校普通教室可容納上課人數分為 62 人、70 人、80 人及 110 人等，因 80 人教室位於人文大樓地下室，空氣品質不理想，使用率較低，而 110 人之教室目前僅 7 間。
- 二、為使 110 人教室資源充分利用，並符合各系課程規畫之需求，擬將原大班授課鐘點數給付人數標準，自 80 人起調整為 90 人起開始計算(另規劃 80 人以上課程可申請教學 TA)。
- 三、目前大班授課鐘點數給付原則，依 108 學年度第 3 次教務會議決議，核撥原則如下。

| 人數標準        | 加發鐘點數             |
|-------------|-------------------|
| 80 人~89 人   | 依職稱鐘點費標準加發 0.25 倍 |
| 90 人~99 人   | 依職稱鐘點費標準加發 0.30 倍 |
| 100 人~109 人 | 依職稱鐘點費標準加發 0.35 倍 |
| 110 人~119 人 | 依職稱鐘點費標準加發 0.40 倍 |
| 120 人~129 人 | 依職稱鐘點費標準加發 0.45 倍 |
| 130 人~139 人 | 依職稱鐘點費標準加發 0.50 倍 |
| 140 人~149 人 | 依職稱鐘點費標準加發 0.55 倍 |
| 150 人~159 人 | 依職稱鐘點費標準加發 0.60 倍 |
| 160 人~169 人 | 依職稱鐘點費標準加發 0.65 倍 |
| 170 人~179 人 | 依職稱鐘點費標準加發 0.70 倍 |
| 180 人~189 人 | 依職稱鐘點費標準加發 0.75 倍 |
| 190 人~199 人 | 依職稱鐘點費標準加發 0.80 倍 |
| 200 人~209 人 | 依職稱鐘點費標準加發 0.85 倍 |
| 210 人~219 人 | 依職稱鐘點費標準加發 0.90 倍 |
| 220 人~229 人 | 依職稱鐘點費標準加發 0.95 倍 |
| 230 人以上     | 依職稱鐘點費標準加發 1 倍    |

四、擬修正核撥原則如下：

| 人數標準        | 加發鐘點數             |
|-------------|-------------------|
| 90 人~99 人   | 依職稱鐘點費標準加發 0.30 倍 |
| 100 人~109 人 | 依職稱鐘點費標準加發 0.35 倍 |
| 110 人~119 人 | 依職稱鐘點費標準加發 0.40 倍 |
| 120 人~129 人 | 依職稱鐘點費標準加發 0.45 倍 |
| 130 人~139 人 | 依職稱鐘點費標準加發 0.50 倍 |
| 140 人~149 人 | 依職稱鐘點費標準加發 0.55 倍 |
| 150 人~159 人 | 依職稱鐘點費標準加發 0.60 倍 |
| 160 人~169 人 | 依職稱鐘點費標準加發 0.65 倍 |
| 170 人~179 人 | 依職稱鐘點費標準加發 0.70 倍 |
| 180 人~189 人 | 依職稱鐘點費標準加發 0.75 倍 |
| 190 人~199 人 | 依職稱鐘點費標準加發 0.80 倍 |
| 200 人~209 人 | 依職稱鐘點費標準加發 0.85 倍 |
| 210 人~219 人 | 依職稱鐘點費標準加發 0.90 倍 |
| 220 人~229 人 | 依職稱鐘點費標準加發 0.95 倍 |
| 230 人以上     | 依職稱鐘點費標準加發 1 倍    |

決議：照案通過。

提案二

提案單位：教務處課務組

案由：擬修正本校學生選課辦法第 12 條，謹附修正草案條文對照表如附件 2 (pp.1-5)，提請審議。

說明：

- 一、考量五專部一至三年級學生仍屬十二年國民基本教育，且一般高中職學校並無停修制度，擬取消五專部一至三年級學生期中成績49分(含)以下可辦理該課程停修。
- 二、配套措施：擬研議放寬學則五專部一至三年級連續2/3成績不及格退學之規定。

三、新增第六款磨課師課程停修規定。

決議：照案通過。

### 提案三

提案單位：教務處課務組(課委會)

案由：本校 114 學年度第 2 學期擬開設 28 門遠距教學課程，提請審議。

說明：

一、依據「致理科技大學遠距教學實施要點」辦理。

二、開課資訊如附件3(pp.6-7)，說明如下：

(一) 商務管理學院擬開設14門遠距教學課程，於114年11月3日經114學年度第2次院課程委員會議通過。

(二) 創新設計學院擬開設3門遠距教學課程，於114年10月30日經114學年度第1次院課程委員會議通過。

(三) 商貿外語學院擬開設8門遠距教學課程，於114年10月31日經114學年度第1次院課程委員會議通過。

(四) 通識教育學部擬開設3門遠距教學課程，於114年11月3日經114學年度第1次課程委員會議通過。

三、日間部共計3門課程，進修部共計25門課程。其中，日間部 1 門必修課程因部分大四學生安排至外縣市實習，擬採遠距教學方式實施；另有1門課程擬申請教育部數位學習課程認證，考量師生互動及生生互動指標達成率，擬於日間部開設；其餘1門課程則為籌備辦理數位專班所需，綜合考量課程開設可行性及學生配合意願，擬於日間部開設。

四、本案業經114年11月5日114學年度第1次遠距教學課程委員會會議通過。

五、本案業經114年11月13日114學年度第1次校課程委員會議通過。

決議：照案通過。

### 提案四

提案單位：教務處課務組(課委會)

案由：114 學年度第 2 學期磨課師課程開課規劃，提請審議。

說明：

一、113學年度第2次遠距教學課程委員會已提報114學年度開課規劃，因考量本校政策及授課教師課程安排有所調整，故重新提報，以確保課程順利開課。

二、114學年度第2學期磨課師開課清單如附件4 (p.8)。

三、本案業經114年11月5日114學年度第1次遠距教學課程委員會會議通過。

四、本案業經114年11月13日114學年度第1次校課程委員會議通過。

決議：照案通過。

### 提案五

提案單位：教務處課務組(課委會)

案由：擬修正本校課程開設辦法第 13 條，修正草案條文對照表如附件 5 (pp.9-11)，提請審議。

說明：

- 一、依教育部 114 年 9 月 4 日臺教技(四)字第 1142302070 號函辦理。
- 二、因教育部上函規定，有關各校專業選修課程開課門檻規定，自 114 學年度第 2 學期起調降開課人數門檻下限至 20(含)人以下，故擬修正本校課程開設辦法第 13 條相關文字，使符合規定。
- 三、本案業經 114 年 11 月 13 日 114 學年度第 1 次校課程委員會議通過。

決議：照案通過。

### 提案六

提案單位：教務處課務組(課委會)

案由：擬辦理 114 學年度五專部一年級暑期新生先修課程學分抵免案，提請審議。

說明：

- 一、為讓五專新生同學搶先拓展視野、培養未來關鍵能力，特別於入學前開設暑期新生先修「創新與創意」與「AI科技素養」課程，共2門4班(創新與創意授課教師：林子超老師、金揚傑老師、AI科技素養授課教師：楊宣哲老師、楊豐松老師)。
- 二、上課時間自114年6月24日(二)起至7月31日(四)止，每門課程實體授課18小時。
- 三、選修同學共209人次，成績及格60分(含)以上同學共167人次(如附件 6(pp.12-15))，平均及格率為79.9%，成績及格同學擬統一辦理學分抵免(1門課程抵免1學分)。
- 四、本案業經114年11月13日114學年度第1次校課程委員會議通過。

決議：照案通過。

### 提案七

提案單位：教務處課務組(課委會)

案由：休閒遊憩管理系制定 114 級第三人生大學應修科目表，提請審議。

說明：

- 一、休閒遊憩管理系已於114年5月19日取得教育部通過核定辦理「第三人生大學計畫」學分學程，針對該學程制定應修科目表，如附件7(p.16)。
- 二、本案業經114年7月30日休閒遊憩管理系114學年度第1次系課程委員會議通過；114年8月11日商務管理學院114學年度第1次院課程委員會議通過。
- 三、本案業經114年11月13日114學年度第1次校課程委員會議通過，114學年度第1學期已實施，提請追認。

決議：照案通過。

#### 提案八

提案單位：教務處課務組(課委會)

案由：財務金融系、行銷與流通管理系及休閒遊憩管理系與英國桑德蘭大學(University of Sunderland)訂定跨國雙學位及修課課程，提請審議。

說明：

- 一、依據本校與國外大學校院辦理跨國雙學位實施辦法第5條：「各系所得依實際需要，與合作辦理跨國雙學位制之國外大學，另訂跨國雙學位制課程，規定應修科目及學分，並經本校課程委員會通過後實施」辦理。
- 二、財務金融系及行管系與英國桑德蘭大學(University of Sunderland)雙聯學制訂定之合作辦理跨國雙學位協議書及課程，如附件8-1至8-2 (pp.17-26)。
- 三、休閒遊憩管理系與英國桑德蘭大學(University of Sunderland) International Tourism and Hospitality(國際觀光與酒店管理)學士學位學程雙聯學制辦理跨國3+1雙學位及訂定雙學位修課課程，如附件8-3 (pp.27-31)。
- 四、本案業經114年10月31日財務金融系114學年度第1次系課程委員通過；114年7月31日行銷與流通管理系113學年度第3次系課程委員會通過；114年10月29日休閒遊憩管理系114學年度第1次系課程委員會會議通過；114年11月3日商務管理學院114學年度第2次院課程委員會通過。
- 五、本案業經114年11月13日114學年度第1次校課程委員會會議通過。

決議：照案通過。

#### 提案九

提案單位：教務處課務組(課委會)

案由：112 至 114 學年度學分學程評鑑結果，提請審議。

說明：

- 一、依據本校跨領域學分學程評鑑要點規定，將評鑑結果送至跨領域學習發展小組會議及教務會議審議。
- 二、112 至 114 學年度學分學程評鑑結果如下表：

| 序號  | 學年度 | 學程名稱       | 主辦單位 | 評鑑時間      | 評鑑結果 |
|-----|-----|------------|------|-----------|------|
| 1-1 | 112 | 外貿數位科技     | 國貿系  | 112.10.20 | 通過   |
| 1-2 | 112 | 翻轉農業 明日餐桌  | 資管系  | 112.11.10 | 通過   |
| 1-3 | 113 | 跨境電子商務     | 資管系  | 113.10.29 | 通過   |
| 1-4 | 113 | 國際空勤服務     | 應英系  | 113.11.07 | 通過   |
| 1-5 | 114 | 區域商貿       | 國貿系  | 114.10.16 | 通過   |
| 1-6 | 114 | 幸福產業婚慶經營管理 | 企管系  | 114.10.21 | 通過   |

- 三、評鑑結果彙整如附件 9 (pp.32-49)。

四、本案業經 114 年 11 月 4 日 114 學年度第 1 次跨領域學習發展小組會議通過。

五、本案業經 114 年 11 月 13 日 114 學年度第 1 次校課程委員會會議通過。

決議：照案通過。

#### 提案十

提案單位：教務處課務組(課委會)

案由：商務管理學院申請金融雙語行銷跨域學院學分學程退場案，提請審議。

說明：

- 一、因應近年雙語教育推動方向及校內跨域課程整併之政策調整，114 學年度第 2 學期起將終止金融雙語行銷跨域學院學分學程。
- 二、申請表如附件 10 (pp.50-52)。
- 三、本案業經 114 年 11 月 3 日商務管理學院 114 學年度第 2 次院課程委員會會議通過；114 年 11 月 4 日 114 學年度第 1 次跨領域學習發展小組會議通過。
- 四、本案業經 114 年 11 月 13 日 114 學年度第 1 次校課程委員會會議通過。

決議：照案通過。

#### 提案十一

提案單位：教務處課務組(課委會)

案由：商務管理學院修訂學程名稱及各學程課程異動案，提請審議。

說明：

- 一、都市永續發展與更新跨域學院學分學程，申請降低取得學分至19學分，原學分為22取得學分即可取得學程認證。

- 二、服務創新管理與數位行銷微學程：

(一) 名稱異動

| 異動狀況      | 原微學程名稱      | 修正後微學程名稱         |
|-----------|-------------|------------------|
| 微學程<br>更名 | 服務創新管理與數位行銷 | 「服務創新管理與數位行銷(外)」 |

(二) 課程異動如下：

| 異動<br>狀況 | 原課程      |                   |            | 修正後課程                  |                   |            | 備註                             |
|----------|----------|-------------------|------------|------------------------|-------------------|------------|--------------------------------|
|          | 課程<br>名稱 | 選課別/<br>年級/<br>學期 | 學分數/<br>時數 | 課程名稱                   | 選課別/<br>年級/<br>學期 | 學分數/<br>時數 |                                |
| 新增<br>課程 |          |                   |            | 職涯規劃與<br>留臺就業輔<br>導（外） | 選/2/2<br>(休閒)     | 2/2        | 114 學年度第 1 學<br>期已開設，提追認<br>案。 |

- 三、大數據與數位稽核微學程，針對114級學生進行課程異動如下表：

| 級別  | 異動狀況 | 原課程      |                   |            | 修正後課程    |                   |            | 備註 |
|-----|------|----------|-------------------|------------|----------|-------------------|------------|----|
|     |      | 課程名稱     | 選課別/<br>年級/<br>學期 | 學分數/<br>時數 | 課程名稱     | 選課別/<br>年級/<br>學期 | 學分數/<br>時數 |    |
| 114 | 關閉課程 | 中級會計學(一) | 必/1/2<br>(會資)     | 3/3        |          |                   |            |    |
| 114 | 關閉課程 | 中級會計學(一) | 選/2/1<br>(財金)     | 2/2        |          |                   |            |    |
| 114 | 關閉課程 | 管理會計(一)  | 選/2/1<br>(財金)     | 2/2        |          |                   |            |    |
| 114 | 關閉課程 | 電子商務     | 選/2/2<br>(行管)     | 2/2        |          |                   |            |    |
| 114 | 新增課程 |          |                   |            | 財金大數據分析  | 必/2/2<br>(財金)     | 2/2        |    |
| 114 | 新增課程 |          |                   |            | 大數據應用    | 選/2/2<br>(行管)     | 2/2        |    |
| 114 | 更改課名 | 電腦稽核程式開發 | 選/3/2<br>(深碗)     | 4/4        | 智慧稽核程式開發 | 選/3/2<br>(深碗)     | 4/4        |    |

四、創新跨境電商租稅微學程，針對114級學生進行課程異動如下表：

| 級別  | 異動狀況 | 原課程       |                   |            | 修正後課程  |                   |            | 備註 |
|-----|------|-----------|-------------------|------------|--------|-------------------|------------|----|
|     |      | 課程名稱      | 選課別/<br>年級/<br>學期 | 學分數/<br>時數 | 課程名稱   | 選課別/<br>年級/<br>學期 | 學分數/<br>時數 |    |
| 114 | 關閉課程 | 租稅與財產移轉規劃 | 選/3/2<br>(財金)     | 2/2        |        |                   |            |    |
| 114 | 新增課程 |           |                   |            | 財富傳承規劃 | 選/3/2<br>(財金)     | 2/2        |    |

五、課程異動申請表如附件11 (pp.53-56)。

六、本案業經114年11月3日商務管理學院114學年度第2次院課程委員會議通過；114年11月4日114學年度第1次跨領域學習發展小組會議通過。

七、本案業經114年11月13日114學年度第1次校課程委員會議通過。

決議：照案通過。

## 提案十二

提案單位：教務處語言中心

案由：修正本校「英語能力檢定實施辦法」，提請審議。

說明：

一、自114年9月起，新制劍橋領思英語測驗取消CEFR B1以下之測驗分數及成

績證明，最低測驗級別為CEFR B1，不再涵蓋CEFR A2、A1及A1以下級別，故修正本校「英語能力檢定實施辦法」，謹附修正草案條文如附件12(pp.57-61)。

二、本案經114年11月10日114學年第1學期英語文教育諮詢委員會會議通過。

決議：照案通過。

### 提案十三

提案單位：教務處語言中心

案由：為符合教育部規定，修正大一基礎通識英文、大二國際職場溝通英文及五專部共同科英文之免修規定，提請審議。

說明：

一、為符合教育部規定，將「認列」改為「免修」，申請免修課程不給予學分，須修習其他課程，以補足各學系畢業學分，故修正本校「基礎通識英文課程適性分級教學辦法」、「基礎通識英文課程適性分級教學實施要點」、「國際職場溝通英文課程適性分級教學辦法」、「國際職場溝通英文課程適性分級教學實施要點」、「附設專科部共同科英文課程適性分級教學辦法」及「附設專科部共同科英文課程適性分級教學實施要點」，謹附修正之草案條文如附件 13-1 至附件 13-6 (pp.62-86)。

二、本案經 114 年 11 月 10 日 114 學年第 1 學期英語文教育諮詢委員會會議通過。

決議：照案通過。

### 提案十四

提案單位：教務處

案由：擬訂定本校「生成式 AI 工具應用於教學、學習應用之建議與參考指引」一案，如附件 14 (p.87)，提請審議。

說明：

一、因應生成式 AI 相關工具、技術對於學術、教育領域之影響，參考教育部、各校之作法，擬制定本校「生成式 AI 工具應用於教學、學習應用之建議與參考指引」。

二、本案業經 114 學年度第 1 學期第 9 次行政主管會議(114 年 12 月 11 日)討論通過。

三、本案經教務會議通過後，陳請校長核定後公告實施。

決議：修正後通過。

### 提案十五

提案單位：進修部教務組

案由：修正本校「進修部優秀學生獎學金辦法」，謹附條文對照表如附件 15-1 (p.88)

與修正草案如附件 15-2 (p.89)，提請審議。

說明：

- 一、修正第 3 條，提高各班前三名獎學金金額。
- 二、本案業經 114 學年度第 1 學期第 9 次行政主管會議(114 年 12 月 11 日)討論通過。
- 三、本案經教務會議通過後，陳請校長核定後公告實施。

決議：照案通過。

(提案十六~廿六案皆經校課程委員會通過，提本次教務會議備查)

提案十六

提案單位：職涯發展暨校友服務處

案由：修訂本校「學生校外實習課程開設要點」，謹附修正草案條文對照表及要點，詳如附件 16-1 (pp.90-92)及附件 16-2 (pp.93-94)，提請備查。

說明：

- 一、配合本校終身導師制度，調整實習輔導教師安排原則及實習輔導費支給標準。
- 二、旨揭要點業經114年7月10日「113學年度第2學期第11次主管會報」及114年8月21日「114學年度第1次行政會議」提案通過，並提請本次會議備查。

決議：同意備查。

提案十七

提案單位：教務處課務組(課委會)

案由：各學院開設深碗課程，提請備查。

說明：

- 一、商務管理學院

(一) 114學年度第2學期開設深碗課程共3門，如下：

| 項次 | 深碗課程             | 開課年級 | 學分 | 授課師資 |
|----|------------------|------|----|------|
| 1  | 婚慶活動管理實務(深)(二)   | 2    | 2  | 洪大翔  |
| 2  | 低碳輕飲食與共享平台(深)(二) | 2    | 2  | 鄭雅馨  |
| 3  | 電腦稽核程式開發         | 3    | 4  | 賴虹霖  |

(二) 本案業經114年11月3日商務管理學院114學年度第2次院課程委員會會議通過。

## 二、創新設計學院：

(一) 114學年度第2學期開設深碗課程共1門，如下：

| 項次 | 深碗課程            | 開課年級 | 學分 | 授課師資 |
|----|-----------------|------|----|------|
| 1  | 多媒體虛實整合行銷技術(深二) | 2    | 2  | 劉品如  |

(二) 本案業經114年10月30日創新設計學院114學年度第1次院課程委員會會議通過。

## 三、商貿外語學院：

(一) 114學年度第2學期開設深碗課程共1門，如下：

| 項次 | 深碗課程     | 開課年級 | 學分 | 授課師資 |
|----|----------|------|----|------|
| 1  | 空勤服務管理實務 | 2    | 4  | 王小璇  |

(二) 本案業經114年10月31日商貿外語學院114學年度第1次院課程委員會會議通過。

四、本案業經114年11月4日114學年度第1次跨領域學習發展小組會議通過。

五、本案業經114年11月13日114學年度第1次校課程委員會會議通過。

決議：同意備查。

## 提案十八

提案單位：教務處課務組(課委會)

案由：114學年度第2學期開設全外語教學課程，提請備查。

說明：

一、依據「致理科技大學全外語教學課程實施辦法」辦理。

二、開課資訊如下，教學計畫表如附件 18-1 至 18-19 (pp.95-134)。

| 院別     | 學制  | 開課系別 | 級別  | 課程名稱         | 選課別/<br>年級/學期 | 學分數/<br>時數 | 授課教師 | 附件   |
|--------|-----|------|-----|--------------|---------------|------------|------|------|
| 商務管理學院 | 日四技 | 商管學院 | 114 | 管理學(英)       | 必/1/2         | 2/2        | 蘇俊   | 18-1 |
|        | 日四技 | 商管學院 | 114 | 管理學概論(英)     | 必/1/2         | 1/1        | 蘇俊   | 18-2 |
|        | 日四技 | 商管學院 | 113 | 財務管理(英)      | 選/2/2         | 2/2        | 柯飛   | 18-3 |
|        | 日四技 | 企管系  | 113 | 活動企劃實務(英)    | 選/2/2         | 3/3        | 蘇俊   | 18-4 |
|        | 日四技 | 企管系  | 113 | 活動行銷與公關實務(英) | 選/2/2         | 2/2        | 蘇俊   | 18-5 |

| 院別     | 學制  | 開課系別 | 級別  | 課程名稱            | 選課別/<br>年級/學期 | 學分數/<br>時數 | 授課教師 | 附件    |
|--------|-----|------|-----|-----------------|---------------|------------|------|-------|
|        | 日五專 | 企管系  | 111 | 統計分析軟體應用(英)     | 必/4/2         | 2/2        | 吳敏華  | 18-6  |
|        | 日四技 | 休閒系  | 114 | 國際禮儀與多元文化(英)    | 選/1/2         | 2/2        | 劉曉琪  | 18-7  |
|        | 日四技 | 休閒系  | 113 | 旅遊行程設計(英)       | 選/2/2         | 3/3        | 姜穎   | 18-8  |
| 商貿外語學院 | 日四技 | 國貿系  | 112 | 會展專業實務(英)       | 選/3/2         | 2/2        | 安排中  | 18-9  |
|        | 日四技 | 國貿系  | 113 | 整合行銷(英)         | 選/2/2         | 2/2        | 柯飛   | 18-10 |
|        | 日四技 | 外貿學院 | 114 | 國際禮儀與跨文化溝通技巧(英) | 選/1/2         | 2/2        | 黃國光  | 18-11 |
|        | 日四技 | 外貿學院 | 113 | 電子商務與未來社會(英)    | 選/2/2         | 2/2        | 柯飛   | 18-12 |
|        | 日四技 | 外貿學院 | 112 | 日本經營實務(日)       | 選/3/2         | 2/2        | 安排中  | 18-13 |
| 創新設計學院 | 日四技 | 資管系  | 114 | 資訊系統導論(英)       | 選/1/2         | 2/2        | 林裕淇  | 18-14 |
|        | 日四技 | 資管系  | 113 | 商務溝通(英)         | 選/2/2         | 3/3        | 游婉琳  | 18-15 |
|        | 日四技 | 商管系  | 113 | 商務溝通(英)         | 選/2/2         | 2/2        | 潘博宇  | 18-16 |
| 創新設計學院 | 日四技 | 商管系  | 113 | 數位行銷(英)         | 選/2/2         | 3/3        | 黃宜明  | 18-17 |
|        | 日四技 | 多設系  | 113 | 創意平面設計(英)       | 選/2/2         | 2/2        | 周喬蓁  | 18-18 |
|        | 日四技 | 多設系  | 113 | 動態圖像與影視合成(英)    | 選/2/2         | 2/2        | 蔡昕融  | 18-19 |

三、本案業經 114 學年度各系系課程委員會通過；114 年 11 月 3 日商務管理學院 114 學年度第 2 次課程委員會、114 年 10 月 30 日創新設計學院 114 學年度第 1 次院課程委員會、114 年 10 月 31 日商貿外語學院 114 學年度第 1 次課程委員會通過。

四、本案業經 114 年 11 月 13 日 114 學年度第 1 次校課程委員會議通過。

決議：同意備查。

#### 提案十九

提案單位：教務處課務組(課委會)

案由：商務管理學院訂選修課程異動案，提請備查。

說明：

一、本院日四技 112-114 級應修科目表異動情形如附件 19 (p.135)。

二、上述課程異動業經 114 年 11 月 3 日商務管理學院 114 學年度第 2 次院課程委員會通過。

三、本案業經 114 年 11 月 13 日 114 學年度第 1 次校課程委員會議通過。

決議：同意備查。

#### 提案廿

提案單位：教務處課務組(課委會)

案由：商務管理學院各系所修訂各學制各級應修科目表，提請備查。

說明：

- 一、商務智慧與創新研究所應修科目表異動案，業經 114 年 10 月 14 日商務智慧與創新研究所 114 學年度第 1 次所課程委員會通過；114 年 11 月 3 日商務管理學院 114 學年度第 2 次院課程委員會通過；114 年 11 月 13 日 114 學年度第 1 次校課程委員會議通過。課程異動情形詳如附件 20-1 (p.136)。
- 二、企業管理系(科)各學制各級應修科目表異動案，業經 114 年 10 月 28 日企業管理系 114 學年度第 2 次系課程委員會通過；114 年 11 月 3 日商務管理學院 114 學年度第 2 次院課程委員會通過；114 年 11 月 13 日 114 學年度第 1 次校課程委員會議通過。課程異動情形詳如附件 20-2(p.137)。
- 三、財務金融系(科)各學制各級應修科目表異動案，業經 114 年 10 月 31 日財務金融系 114 學年度第 1 次系課程委員會通過；114 年 11 月 3 日商務管理學院 114 學年度第 2 次院課程委員會通過；114 年 11 月 13 日 114 學年度第 1 次校課程委員會議通過。課程異動情形詳如附件 20-3(pp.138-139)。
- 四、行銷與流通管理系各學制各級應修科目表異動案，業經 114 年 10 月 30 日行銷與流通管理系 114 學年度第 1 次系課程委員會通過；114 年 11 月 3 日商務管理學院 114 學年度第 2 次院課程委員會通過；114 年 11 月 13 日 114 學年度第 1 次校課程委員會議通過。課程異動情形詳如附件 20-4(p.140)。
- 五、休閒遊憩管理系各學制各級應修科目表異動案，業經 114 年 7 月 30 日休閒遊憩管理系 114 學年度第 1 次系課程委員會通過；114 年 8 月 11 日商務管理學院 114 學年度第 1 次院課程委員會通過；114 年 11 月 13 日 114 學年度第 1 次校課程委員會議通過。課程異動情形詳如附件 20-5(p.141)。

決議：同意備查。

#### 提案廿一

提案單位：教務處課務組(課委會)

案由：休閒遊憩管理系 114 學年度勞動部就業學程計畫，修訂入學級別、年級及課程名稱，提請備查。

說明：

- 一、休閒系申請勞動部勞動力發展署補助大專校院辦理114學年度日四技就業學程計畫-「智慧餐飲暨烘焙人才培育實務學程」，課程修改如下表：

| 級別  | 修訂入學級別 | 異動狀況         | 原課程            |                   |           | 修改後課程          |                   |           |
|-----|--------|--------------|----------------|-------------------|-----------|----------------|-------------------|-----------|
|     |        |              | 課程名稱           | 選課別/<br>年級/<br>學期 | 學分/<br>時數 | 課程名稱<br>(中文)   | 選課別/<br>年級/<br>學期 | 學分/<br>時數 |
| 111 | 112    | 更改入學級別、年級及課名 | 現代烘焙技術與創意設計    | 選/4/2             | 3/3       | 現代點心實作與創意設計    | 選/3/2             | 3/3       |
| 111 | 112    | 更改入學級別、年級及課名 | 健康烘焙與永續經營      | 選/4/2             | 3/3       | 健康吧台點心實作與永續經營  | 選/3/2             | 3/3       |
| 111 | 112    | 更改入學級別、年級    | 智慧餐飲實務與餐飲業經營管理 | 選/4/2             | 3/3       | 智慧餐飲實務與餐飲業經營管理 | 選/3/2             | 3/3       |

- 二、本案業經114年10月29日休閒遊憩管理系114學年度第1次系課程委員會通過；114年11月3日商務管理學院114學年度第2次院課程委員會通過。

- 三、本案業經114年11月13日114學年度第1次校課程委員會議通過。

決議：同意備查。

#### 提案廿二

提案單位：教務處課務組(課委會)

案由：創新設計學院訂選修課程異動案，提請備查。

說明：

- 一、本院日四技113-114級應修科目表異動情形如附件22 (p.142)。
- 二、上述課程異動業經114年10月30日創新設計學院114學年度第1次課程委員會通過。
- 三、本案業經114年11月13日114學年度第1次校課程委員會議通過。

決議：同意備查。

#### 提案廿三

提案單位：教務處課務組(課委會)

案由：創新設計學院各系修訂各學制各級應修科目表，提請備查。

說明：

- 一、資訊管理系各學制各級應修科目表異動案，業經114年6月24日資訊管理系113學年度第4次系課程委員會通過及114年10月30日資訊管理系114學年度第1次系課程委員會通過；114年10月30日創新設計學院114學年度第1次院課程委員會通過；114年11月13日114學年度第1次校課程委員會議通過。課程異動情形詳如附件23-1 (p.143)。

- 二、多媒體設計系各學制各級應修科目表異動案，業經114年10月21日多媒體設計系114學年度第1次系課程委員會通過；114年10月30日創新設計學院114學年度第1次院課程委員會通過；114年11月13日114學年度第1次校課程委員會議通過。課程異動情形詳如附件23-2 (p.144)。

決議：同意備查。

#### 提案廿四

提案單位：教務處課務組(課委會)

案由：商貿外語學院 114 學年度第 2 學期開設之第二外語課程，提請備查。

說明：

- 一、114學年度第1學期第二外語開課情形如附件24 (p.145)。
- 二、114學年度第2學期擬開設課程如下：  
第二外語-日語（二）、第二外語-日語（四）、  
第二外語-韓語（二）、第二外語-韓語（四）、  
第二外語-泰語（二）、第二外語-越南語（二）、  
第二外語-西班牙語(二)、第二外語-西班牙語（四）、  
第二外語-法語（二）。
- 三、本案業經114年10月31日商貿外語學院114學年度第1次院課程委員會通過。
- 四、本案業經114年11月13日114學年度第1次校課程委員會議通過。

決議：同意備查。

#### 提案廿五

提案單位：教務處課務組(課委會)

案由：商貿外語學院各系修訂各學制各級應修科目表，提請備查。

說明：

- 一、國際貿易系各學制各級應修科目表異動案，業經114年9月12日國際貿易系114學年度第1次系課程委員會通過；114年10月31日商貿外語學院114學年度第1次課程委員會通過；114年11月13日114學年度第1次校課程委員會議通過。課程異動情形詳如附件25-1(p.146)。
- 二、應用英語系各學制各級應修科目表異動案，業經114年10月29日應用英語系114學年度第1次系課程委員會通過；114年10月31日商貿外語學院114學年度第1次課程委員會通過；114年11月13日114學年度第1次校課程委員會議通過。課程異動情形詳如附件25-2(p.147)。

決議：同意備查。

#### 提案廿六

提案單位：教務處課務組(課委會)

案由：114 學年度第 2 學期通識選修課程開課科目，提請備查。

說明：

一、通識選修各類開課數如下表，課程一覽表詳如附件 26(pp.148-150)。

| 類別<br>部別 | 人文藝術 | 社會科學 | 自然科學 | 跨 域 | 合計(門) |
|----------|------|------|------|-----|-------|
| 日四技      | 16   | 19   | 17   | 19  | 71    |
| 進修部四技    | 6    | 8    | 10   | 4   | 28    |
| 總計(門)    | 22   | 27   | 27   | 23  | 99    |

二、本案業經 114 年 11 月 3 日「114 學年度第 1 次通識教育學部課程委員會」通過。

三、本案業經 114 年 11 月 13 日 114 學年度第 1 次校課程委員會議通過。

決議：同意備查。

提案廿七

提案單位：企業管理系

案由：修訂「致理科技大學企業管理系碩士班預備研究生甄選規定」，提請備查。

說明：

一、因已無預備研究生之詞，故修訂法規名稱為「致理科技大學企業管理系提前修讀碩士班學分甄選規定」。

二、修正草案條文對照表請參見附件 27-1(pp.151-152)，修正條文如附件 27-2(p.153)。

三、本案業經 114 年 11 月 19 日 114 學年度企管系第 2 次系務會議通過；114 年 12 月 16 日 114 學年度第 1 次商務管理學院院務會議通過。

決議：同意備查。

陸、臨時動議

提案一

提案單位：財務金融系

案由：擬修正本系「專業能力畢業門檻」實施辦法，檢附修正草案條文對照表如附件 A-1(pp.154-155)，提請審議。

說明：

一、刪除「進階外匯人員」、「列入本校證照獎勵表之行銷證照」及「永續金融-基礎能力」。

二、為培育全方位的專業退休理財規劃人員，擬新增「RFA 退休理財規劃顧問」。

三、修正後本系「專業能力畢業門檻」實施辦法詳如附件 A-2(pp.156-157)。

四、上述修正案經本系 114 年 12 月 1 日 114 學年度第 1 學期第 2 次系務會議及 114 年 12 月 16 日 114 學年度第 1 次商務管理學院院務會議通過。  
決議：修正後通過。

## 提案二

提案單位：財務金融系

案由：擬修正本系「資訊能力畢業門檻」實施辦法，檢附修正草案條文對照表  
如附件 B-1(p.158)，提請審議。

說明：

- 一、刪除「(ITE)資訊專業人員鑑定相關證照」。
- 二、為提升學生對金融科技、大數據或程式交易之專業技能與實務應用，擬新增「生成式 AI 應用與技術」。
- 三、修正後本系「資訊能力畢業門檻」實施辦法詳如附件 B-2(pp.159-160)。
- 四、上述修正案經本系 114 年 9 月 12 日 114 學年度第 1 學期第 1 次系務會議、114 年 12 月 1 日 114 學年度第 1 學期第 2 次系務會議及 114 年 12 月 16 日 114 學年度第 1 次商務管理學院院務會議通過。

決議：修正後通過。

柒、散會：13 時 50 分。