

# 致理科技大學 111 學年度第 1 次教務會議

## 會議紀錄

會議時間：111 年 12 月 1 日(星期四) 中午 12 時 20 分

會議地點：忠孝大樓 4 樓多功能研討室

會議主席：楊教務長雅棠

紀錄：黃願霖

出/列席人員：詳簽到表

**壹、主席致詞：感謝大家撥冗參加會議。**

### **貳、110 學年度第 2 次教務會議提案決議執行情形**

案序	提案單位	提案決議內容摘要	執行情形
一	課務組 (課委會)	案由：111 學年度第 1 學期擬開設 37 門遠距教學課程，提請審議。 決議：照案通過。	業經教務會議通過，奉核後實施。
二	課務組 (課委會)	案由：各學院申請開設(退場)跨域學院、學分學程及微學程，提請核備。 決議：同意備查。	業經教務會議通過，奉核後實施。
三	課務組 (課委會)	案由：各學院學分學程暨微學程課程異動，提請核備。 決議：同意備查。	業經教務會議通過，已完成修訂。
四	課務組 (課委會)	案由：各學院開設深碗課程，提請核備。 決議：同意備查。	業經教務會議通過，已完成開課作業。
五	課務組 (課委會)	案由：五專部一年級彈性學習課程不及格同學重修案，提請審議。 決議：照案通過。	業經教務會議通過，奉核後實施。
六	課務組 (課委會)	案由：新增輔系或雙主修為畢業門檻案，提請審議。 決議：照案通過。	業經教務會議通過，奉核後實施。
七	課務組 (課委會)	案由：各系 111 學年度多元專長培力課程應修科目表，提請審議。 決議：照案通過。	業經教務會議核定，奉核後實施。
八	課務組 (課委會)	案由：各系各學制 111 級入學新生應修科目表，提請審議。 決議：照案通過。	業經教務會議核定，奉核後實施。
九	課務組 (課委會)	案由：本校與英國密德薩斯大學 Middlesex University London 簽訂雙聯學位制課程規劃案，提請審議。 決議：照案通過。	業經教務會議通過，奉核後實施。

案序	提案單位	提案決議內容摘要	執行情形
十	課務組 (課委會)	案由：商務管理學院(企業管理系、財務金融系、行銷與流通管理系)、商貿外語學院(國際貿易系、應用英語系)、創新設計學院(商務科技管理系)，申請通過 111 學年度就業學程計畫，新增外加課程案，提請備查。 決議：同意備查。	業經教務會議通過，依計畫進行開課作業。
十一	課務組 (課委會)	案由：111 學年度第 1 學期開設全英語教學課程，提請備查。 決議：同意備查。	業經教務會議通過，已完成開課作業。
十二	課務組 (課委會)	案由：商務管理學院 111 學年度 1 學期於日四技開設「行銷科技」課程，並同步修正 110 級應修科目表，提請備查。 決議：同意備查。	業經教務會議通過，已完成開課作業。
十三	課務組 (課委會)	案由：商務管理學院院訂選修課程異動案，課程異動情形，提請備查。 決議：同意備查。	業經教務會議通過，已完成修訂。
十四	課務組 (課委會)	案由：商務管理學院各系修訂各學制各級應修科目表，提請備查。 決議：同意備查。	業經教務會議通過，已完成修訂。
十五	課務組 (課委會)	案由：創新設計學院院訂選修課程異動案，提請備查。 決議：同意備查。	業經教務會議通過，已完成修訂。
十六	課務組 (課委會)	案由：創新設計學院各系修訂各學制各級應修科目表，提請備查。 決議：同意備查。	業經教務會議通過，已完成修訂。
十七	課務組 (課委會)	案由：商貿外語學院院訂選修課程異動案，提請備查。 決議：同意備查。	業經教務會議通過，已完成修訂。
十八	課務組 (課委會)	案由：商貿外語學院各系修訂各學制各級應修科目表，提請備查。 決議：同意備查。	業經教務會議通過，已完成修訂。
十九	課務組 (課委會)	案由：商貿外語學院 111 學年度第 1 學期開設之第二外語課程，提請備查。 決議：同意備查。	業經教務會議通過，已完成開課作業。
廿	課務組 (課委會)	案由：111 學年度第 1 學期通識選修課程暨體育選項開課科目，提請備查。 決議：同意備查。	業經教務會議通過，已完成開課作業。

案序	提案單位	提案決議內容摘要	執行情形
廿一	註冊組	案由：擬修正本校優秀學生獎學金辦法(草案)，提請討論。 決議：照案通過。	業經教務會議通過，奉核後實施。
廿二	語言中心	案由：修正本校「英語能力檢定實施辦法」，提請討論。 決議：照案通過。	業經校長核定，已公告實施。
廿三	跨領域學習中心	案由：擬修訂致理科技大學跨領域學分學程評鑑要點，提請審議。 決議：照案通過。	業經教務會議通過，已完成修訂。
廿四	職涯發展暨校友服務處	案由：修訂本校「學生校外實習課程開設要點」，提請討論。 決議：照案通過。	已於 111 年 5 月 26 日「110 學年度第 10 次行政會議」提案修正通過，並業經校長核定公告實施。
廿五	教學發展處	案由：擬重新訂定本校實務專題實施要點，提請討論。 決議：照案通過。	已於 110 年 7 月 27 日公告周知並更新相關法規網頁。
廿六	教學發展處	案由：擬修正「致理科技大學學術倫理教育課程實施要點」，提請討論。 決議：照案通過。	已於 110 年 7 月 27 日公告周知並更新相關法規網頁。

## 參、教務處業務報告

### 一、課務組報告

#### (一)防疫重要教學措施

1. 依教育部公告實施校園防疫新制，以確診個案為核心，不再全班同時停課，確診或快篩陽性師生，實施 5+n 天居家照護(n=0~7)，期滿快篩陰且無症狀可入校上課。
2. 確診(或須居隔)同學依本校防疫 SOP 流程進行通報與確認後，將由通報系統自動寄發訊息予導師及相關任課教師，老師亦可由「成績輸入系統」查詢各課程防疫管制同學名單。
3. 確診(或須居隔)同學於居家防護期間，由各授課教師於上課時錄影(或指定學習進度、講義與作業等)並放置數位學院，以協助同學居家學習。
4. 考量 COVID-19 疫情仍未穩定，全校教師須於開學前預先開設各課程整學期之「google meet 線上同步教學會議室」(須使用本校 gm 帳號開設)，並將網址公告於「教學計畫表之備註欄」，以提供各課程教師臨時確診之教學使用。
5. 本學期授課，仍請落實門窗不緊閉、保持教室通風、採固定座位，並請老師及同學配戴口罩上課。

6. 上課期間，如遇有同學臨時發燒之情形，除由健康中心協助關懷檢疫處理與追蹤外，並立即啟動更換教室上課及原教室消毒作業之 SOP 流程。

(二)課務相關事項：

1. 111 學年度第 1 學期全校課程開設情形

本學期共開設必選修課程共 1,952 門，其中日四技、日二技、五專部計 1,415 門，夜四技、夜二技計 437 門，各學制課程開設狀況如下：

108 學年度 ~111 學年度第 1 學期 各學制課程開設統計表

學制	108-1		108-2		109-1		109-2		110-1		110-2		111-1	
	必	選	必	選	必	選	必	選	必	選	必	選	必	選
日四技	683	404	517	417	611	416	491	424	639	438	500	406	606	404
日二技	23	20	18	10	24	16	17	11	23	21	17	12	24	22
日五專	283	55	299	48	280	63	286	58	276	69	280	78	275	84
夜四技	283	144	230	154	282	132	226	147	293	147	233	161	268	151
夜二技	0	0	0	0	0	0	0	0	0	0	0	0	10	8
碩士班(日)	17	12	6	10	13	11	10	10	26	11	8	14	17	10
碩士班(夜)	8	4	5	6	6	2	6	3	10	3	6	5	10	2
日四技(產學)	1	0	1	0	0	0	0	0	0	0	0	0	0	0
雙軌學制	16	13	13	10	11	12	11	3	5	3	4	4	6	2
陸生短期專班	3	2	0	0	0	0	0	0	0	0	0	0	0	0
自辦專班(四技)	26	17	22	19	23	16	20	15	21	17	18	13	10	11
國際產學合作班	17	5	16	4	15	6	15	4	24	8	20	10	20	12
四技在營專班(軍)	5	0	3	0	3	0	3	0	1	0	1	0	0	0
全校總計	1365	676	1130	678	1268	674	1085	675	1318	717	1087	703	1246	706

108~110 學年度 各學制課程選別開設統計表

學制	108	109	110	108	109	110	108	109	110
選別	必修			選修			合計		
日四技	1,216	1102	1139	818	840	844	2,034	1,942	<b>1983</b>
日二技	41	41	40	30	27	33	71	68	<b>73</b>
日五專	582	566	556	103	121	147	685	687	<b>703</b>
夜四技	513	508	526	298	279	308	811	787	<b>834</b>
碩士班(日夜)	36	35	50	32	26	33	68	61	<b>83</b>

111 學年度第 1 學期 日四技各系必、選修課程開設狀況與平均修課人數表

學系	在學人數	必修課程數	選修課程數 (不含實習)	選修課程人數 (不含實習)	選修課程 平均人數 (不含實習)
企管系	709	60	26	1550	<b>60</b>
財金系	703	55	31	2043	<b>66</b>
會資系	628	60	25	1373	<b>55</b>
行管系	498	38	26	1322	<b>51</b>
休閒系	393	35	23	1200	<b>52</b>
國貿系	656	70	17	964	<b>57</b>
應英系	622	68	26	1189	<b>46</b>
應日系	446	48	14	641	<b>46</b>
資管系	727	54	25	1411	<b>56</b>
商管系	427	43	22	1051	<b>48</b>
多設系	470	45	15	814	<b>54</b>
合計/平均	6279	576	250	13558	<b>54</b>

\*以上必修課程數不含各學院必修及英文分級(基礎班、菁英班)教學等課程

**111 學年度第 1 學期 日四技其他選修課程開設情形與平均修課人數表**

課程別	選修課程數	選修課程人數	選修課程平均人數
通識選修	63	4088	<b>65</b>
第二外語	20	1525	<b>76</b>
語言測驗輔助教學	10	822	<b>82</b>
商務管理學院	19	1331	<b>70</b>
商貿外語學院	23	1586	<b>69</b>
創新設計學院	6	341	<b>57</b>

**2. 111 學年度第 2 學期選課作業參考時程如下：**

序號	預計完成日期	作業內容	備註
1	9 月 26 日(一)~11 月 2 日(三)	各系(院、學部)預定完成 111 學年度第 2 學期校務系統開課、配課作業	
2	111 年 11 月 3 日(四)	召開 111 學年度第 1 次校課程委員會	
3	11 月 7 日(一)~12 月 2 日(五)	課務組排課作業	
4	12 月 5 日(一)~12 月 6 日(二)	預先提供課表予各系(院、學部)參考	
5	12 月 7 日(三)~12 月 9 日(五)	e-mail 通知教師、配課及調課異動申請	
6	12 月 12 日(一)	系統轉檔及檢查作業	
7	12 月 13 日(二) 12:00	開放全校課表查詢	
8	12 月 14 日(三)~12 月 20 日(二)	第 1 階段選課作業(含必修可選班別)	
9	12 月 21 日(三)~12 月 26 日(一)	各系科(院、學部)執行第 1 階段選課抽籤作業	
10	12 月 27 日(二)	公告第 1 階段抽籤結果	
11	12 月 28 日(三)~112 年 1 月 9 日(一)	第 2 階段選課作業	

序號	預計完成日期	作業內容	備註
12	1月10日(二)~1月11日(三)	畢業班及修讀輔系、雙主修同學，提前辦理人工加選作業(含跨進修部選課)	
13	1月17日(二)	公告第2階段開課結果	
14	2月14日(二)~2月15日(三)	111學年度第2學期轉學生、延修生提前選課時間	
15	2月16日(四)~2月24日(五)	第3階段選課作業 2月16日(四)起正式上課	

※注意事項：

- 排課作業期間，煩請各系再次校對各系各級別開課是否正確無誤。
- 開課時請務必輸入正確「課程英文名稱」，以利製發英文成績單。
- 課表公告後，若無特殊原因，請勿更換授課教師。

### 3. 中、英文課程綱要與教學計畫表上傳

- (1) 為落實教學品保課綱導引教學，請各系(院、學部)協助審視本學年度各課程「課程綱要」之適切性，並請各任課教師再次檢核教學計畫與課綱實際結合程度。
- (2) 配合課程綱要之更新，中、英文版課綱請各系一併完成修訂，並送系級(院級)課程委員會討論與通過。
- (3) 請各系(院、通識學部)於下學期提送112級各學制應修科目表時，應明確規劃哪些課程之教學大綱為創新創業課程、程式語言課程、SDGs課程、STEM課程，並將課程依「類別」列表與應修科目表共同提案審核。
- (4) 教師應依課程綱要擬定教學計畫表，請各系協助轉知系內專、兼任教師111學年度第2學期教學計畫表，務必於12月12日(一)前上傳完畢，教務處將提供未上傳教師名單予各系主任參考。
- (5) 各授課教師填寫教學計畫表時，務請審慎勾選是否符合下列校務基本資料庫填報項目：
  - 是否為全外語教學
  - 是否輔導證照、競賽
  - 是否為業師協同教學
  - 教學是否為應用 IRS(如 ZUVIO)
  - 是否為創新創業課程  
如：「具適當之設計思考、創新實踐課程」、「創新自造學習活動之創新創業課程」、「啟發學生創意思維及創新想法為主軸之創業課程」。
  - 課程是否使用程式語言
  - 是否為 SDGs 課程(教學內容是否符合 SDGs 之相關指標)
  - 是否為 STEM 課程 (自 111 學年度第 2 學期起新增)



教學內容是否符合科學(Science)、科技(Technology)、工程(Engineering)或數學(Math)專業領域之課程。

#### 4. 預備研究生申請

111 學年度第 2 學期第 1 階段選課開始(12 月 14 日)，即接受碩士班預備研究生申請，申請資格為最近兩學期學業成績平均達 80 分者，各系請依「碩士班預備研究生甄選規定」協助進行宣傳作業。

### (三)各系課程執行與教學品保

#### 1. 課程規劃重要原則

##### (1) 四技部

##### A. 鼓勵跨域學習，精進微學程、學分學程(跨域學院)課程規劃

本校 111 學年度開設 2 個跨域學院學分學程、12 個學分學程與 26 個微學程。

##### B. 持續推動聚焦學習，優化課程模組

相較於跨域學習之微學程，各系的課程模組則以聚焦學習為目的，兩者均鼓勵，並力求平均，各模組課程學分數以 16 學分為上限。

##### C. 調整畢業門檻以落實跨域聚焦並重之精神

自 111 級起各系應修科目表畢業門檻調整為：

(a) 1 個課程模組+1 個微學程

(b) 1 個跨領域學分學程

(c) 1 個輔系或 1 個雙主修(自 111 學年度起畢業生適用)

##### D. 推動英語能力提升

##### (a) 雙語化學習計畫

透過推動全英語專業課程、深耕 EMI 師培能量、善用科技普及個別化學習、營造資源國際共享環境、強化學生基礎英語溝通力等五大策略，強調以「EMI 專家/導師/教學助理機制」結合學院特色發展 EMI 課程、適性教學、同儕輔導、產學合作等措施，推動各項雙語教學活動。

##### (b) 110 學年度~114 學年度預計開設全英語授課課程績效指標如下：

指標	110	111	112	113	114
英語課採全英語教學比率	<u>10%</u> (已達成)	<u>20%</u>	<u>30%</u>	<u>40%</u>	<u>50%</u>
大二及碩一學生修讀全英語授課(EMI)課	<u>5%</u> 大二及碩一學生，修讀 1 門 EMI	<u>10%</u> 大二及碩一學生，修讀 1 門	<u>15%</u> 大二及碩一學生，修讀 1 門	<u>20%</u> 大二及碩一學生，修讀 1 門	<u>25%</u> 大二及碩一學生，修讀 1 門



指標	110	111	112	113	114
程情形	課程 (已達成)	EMI 課程	EMI 課程	EMI 課程	EMI 課程

(c) 鼓勵各系(院)開設全英語授課課程，開設情形如下：

學期別	110-1	110-2	111-1
全英語教學課程	6 門	16 門	11 門

#### E. 課程分流(分級教學)、大班會考

(a) 商務管理學院、商貿外語學院之學院基礎必修課「經濟學」、「管理學」實施大班授課與分級教學。

**111 學年度第 1 學期 學院基礎必修課程大班與分級開課統計表**

院別	課程名稱	班級數
商務管理學院	經濟學	7 大班 1 小班 (小班為全英語教學)
商貿外語學院	管理學	6 大班

(b) 針對多元入學管道及高中職學習背景之差異，各系(院)基礎學科可評估採分級教學(同一時段配不同教師)，或開設補救教學課程。

#### F. 降低必修課程佔比

因應時代趨勢變化，增加同學修讀跨域專長課程之意願，自 111 學年度入學新生起，各系必修課程佔比及畢業總學分數規劃如下：

學年度	111 學年度	112 學年度	113 學年度
必修課程佔比	62 %	60 %	60%
畢業總學分數	130 學分	130 學分	128 學分

※ 必修課程：校定必修+學院必修+系訂必修

#### G. 必修課程可選上課班別

為精進教學品質，自 111 學年度起，試辦日四技各系(1 門)必修課程，可由該系該年級同學自行選擇上課班別。

#### H. 持續推動創新創業、ESG 與 SDGs 課程

請各系(院、通識教育學部)持續推動與規劃「創新創業」、「程式設計」、「創新教學」課程外，亦請加強各課程之教學目標與 SDGs 的

連結，將專業結合永續議題，以培養本校同學具備相關能力(自 111 學年度起，第 1 週由各學院及通識教育學部規劃實施 SDGs 主題教育週)。

## (2) 五專部

### A. 課程規劃符合 108 課綱

- 遵循 108 課綱，五專部各科前三年課程，須依本校共同核心及八大領域 32 學分進行規劃，每學期授課時數，亦請調整至 32 學分。
- 依新修訂之實施綱要(國家語言發展法)，自 111 學年度入學新生，一年級下學期新增「本土語文」2 學分 2 小時課程。

### B. 導入 108 課綱強調之自主學習

111 學年度五專一年級開設「彈性學習」1 學分 3 小時課程，並由通識教育學部統籌規劃與學習指引。

### C. 落實基礎能力紮根

持續推動五專一年級會計和電腦課程融入丙級檢定輔導。

### D. 加強電腦乙級技術士證照推動

自本學年度起，加強推動三年級「商業套裝軟體課程」報考勞動部電腦軟體應用乙級證照，另四、五年級課程將銜接二技課程精進設計。

## 2. 課綱外審

- (1) 111 學年度各系課綱外審課程：以 109 學年度畢業班專業職能問卷結果，分數較低或低於 PR50 之待改善職能課程為優先審查。
- (2) 本學年度經 **45 位** 校外專家委員審查，共計完成 **80 門** 課程課綱外審作業。
- (3) 各系(院、學部)之課綱外審作業，請列出審查方式及委員建議事項與加強職能課程之精進做法。
- (4) 外審委員意見經系課程會議討論後，請納入未來各系課程規劃與 UCAN 職能之對應。

108~110 學年度 課綱外審課程數統計表

學年度	108 學年度	109 學年度	110 學年度
課綱外審(合計)	64 門	68 門	76 門

## 3. 課程規劃流程

- (1) 請各系嚴守課程規劃流程，並於期限內配合辦理。如有任何課程異動，須經各級課程委員會通過後始可受理。

- (2) 校課程委員會通過之課程異動，請於 5 日內填具課程異動單，**並加註英文課程名稱**，再送課務組辦理。
- (3) 本學期配合教育部 0 學分必修課程之調查，並考量修課之公平性，已將本校各學制必修課程 0 學分或畢業門檻之檢核用課程，於本學期校課程委員會議提案修正。

#### 4. 師資排配相關規定

(1) 本校配課排課要點：

- A. **專任教師每週可超鐘點數**：在基本鐘點外，校內最多以超鐘點 3 小時為限，校、內外合計最多以超鐘點 4 小時為限。
- B. 本校職員校內兼課每週以不超過 3 小時 為限。
- C. **各教師之配課須與其最高學歷所學專長、取得之專業證照或實務經驗相符，部分課程師資特殊規定如下：**
- (a) 四技部二年級「國際職場溝通英文」授課教師須具備「TOEIC 金色證書」。
- (b) 四技部一年級及五專部一至三年級基礎電腦課程授課教師須通過勞動部「電腦軟體應用」或「電腦軟體設計」乙級檢定，新進專任教師須於 2 年內取得。
- (c) 統計與大數據相關課程授課教師須出具 16 小時大數據相關研習證明。
- D. 專任教師每週應至少到校或排課 4 天，且至少應有 1 門為該所屬學系專業課程。

(2) 111 學年度本校專任教師基本鐘點與可超鐘點規定如下(經 111 學年度第 11 次行政會議修訂)：

類別	適用教師	時數
基本鐘點	專任/專案教師	依教師職級 8~11 小時
	兼行政一、二級主管	依行政職級 0~6 小時
可超鐘點	全體教師(含行政主管)	校內 3 小時 校內、外合計 4 小時
外加鐘點	全體教師	各類符合規定之外加鐘點，以 1 門為限 (不含教學評量超過 4.4 分以上之外加課程)
校外兼課	全體教師	4 小時(與校內超鐘點合計)
一般教師	教學總負荷量不得超過【16 小時-減授鐘點數】	
兼行政一、二級主	1. 教學總負荷量不得超過【12 小時-減授鐘點數】	

類別	適用教師	時數
管	2. 二級主管之超鐘點課程，應排於非上班時間	
注意事項	1. 專任教師上、下學期之基本時數均不得有不足之情形。 2. 就業學程課程、全英語教學課程，可採計為外加鐘點課程，以 1 門為限。 3. 教學評量總平均 4.4 分以上專任教師(不含一、二級主管)，及系(科)主任赴該系重點生源學校授課，可外加 1 門超鐘點課程(不受第 2 點之限制，但上述所有外加課程合計總時數，仍需符合教師每週教學總負荷之限制，每週校內授課總時數與校外兼課時數合計不得超過 16 小時，一、二級主管不得超過 12 小時；如有減授鐘點數，則另行調整)。 4. 配課優先序：專任兼行政教師→專案兼行政教師→證照或競賽教師，其基本鐘點內配課，專任兼行政教師以不超過 2 種課程、專案兼行政教師以不超過 3 種課程為原則。	

- (3) 師資排配應考量教師的教學評量，如前一學期教學評量未通過者，不應超鐘點或校外兼課，請各系配合。
- (4) 各學院(通識教育學部)專任教師校外兼課申請，請依本校「教師校外兼課處理要點」及「教師配課排課要點」辦理。
- (5) 自 111 學年度起，獨立研究所之專任師資配課，仍請原系(科)於配課作業時，優先配課。
- (6) 自 111 學年度第 2 學期起，若因課程需求而安排 2 位教師共同授課，除「產業實務講座」與「實習課程」外，請先專簽核可後方能配課，每位教師共課課程以 2 門為限(含產業實務講座課程，不含實習課程)。

(四)排考作業與考試相關規定：

1. 111 學年度第 1 學期日間部期中、期末考試日期如下(採實體到校考試)：

項目	週次	考試日期
期中考試週	8	10 月 31 日(一)~11 月 4 日(五)
期末考試週 (配合大考中心調整)	17~18	112 年 1 月 3 日(二)~1 月 9 日(一)

2. 全校課程除五專部一至三年級部分課程共同會考外，其餘採考試當週隨堂測驗，五專部共同會考之科目如下：

五專部	會考科目(教務處排考)	其他科目
一年級	國文、英文、數學	隨堂考試 (授課教師 自行監考)
二年級	國文、英文	
三年級	國文、英文	

### 3. 停修作業

- (1) 本學期停修申請日期：自 11 月 14 日(一)起至 11 月 25 日(五)止。
- (2) 考量防疫與師生安全，本學期停修作業仍採線上方式申請(除特殊情形外)，並於作業結束後，由系統寄發申請同學名單至各任課老師及導師信箱，以減少紙本接觸與傳遞之風險。

### (五)課程面各項計畫之推動：

#### 1. 業界專家協同教學

- (1) 111 學年度第 1 學期業界專家協同教學申請案計 **33 門**課程，經審查會議審查後共通過 **29 門**課程。
- (2) 各課程聘請業師資格如下：碩士畢業後相關工作經驗 **5 年**、學士畢業後相關工作經驗 **10 年**、專科畢業後相關工作經驗 **12 年**及高中畢業後相關工作經驗 **15 年**。

#### 2. 彈性課程

111 學年度第 1 學期彈性課程申請案，經審查會議審查後，計 **14 門**課程通過，第 2 學期彈性課程申請案，經各系課程委員會初審後，請送課務組彙整。

#### 108~111 學年度第 1 學期 業界專家協同教學與彈性課程執行統計表

課程類型	108 學年度	109 學年度	110 學年度	111-1
業界專家協同教學	61 門	61 門	63 門	<b>29 門</b>
彈性課程	52 門	65 門	37 門	<b>14 門</b>

#### 3. PBL 課程

- (1) 請各系以深度學習為目標，於模組內分別規劃至少 1 門符合 PBL 精神之特色課程，並回報課務組，俾利長期追蹤學生學習成效。
- (2) 各系執行 PBL 課程如需申請經費補助，請依教學發展處公告辦理。



(3) PBL 課程可依教學規劃申請彈性課程，但不以彈性課程為限。

#### 4. 五專部電腦和會計課程結合丙級檢定

(1) 109~110 學年度五專部一年級電腦丙級和會計丙級檢定通過比率如下：

學年度	109 學年度						110 學年度					
班級	一企1	一金1	一會資1	一國1	一英1	一英2	一企1	一金1	一會資1	一國1	一英1	一英2
電腦丙級	57%	47%	62%	53%	62%	70%	53%	64%	56%	61%	26%	38%
會計丙級	25%	70%	56%	/	/	/	26%	90%	51%	/	/	/

(2) 加強輔導同學考照措施如下：

- ✚ 111 學年度第 1 學期加開「電腦軟體應用丙級」補救教學課程。
- ✚ 一年級企管科、財金科、會資科於第 2 學期開設會計基礎軟體應用課程，加強同學會計證照輔導與模擬練習。
- ✚ 本校磨課師平台，開設有「基礎會計學」、「電腦丙級檢定」、「會計電腦丙級檢定」等數位線上輔導課程，提供同學線上自主學習。

5. 本校教師申請執行各類型計畫課程，開課人數下限均請依本校「課程開設辦法」實施，開課人數標準如下：

- (1) 專科部課程：最低開課人數為 25 人。
- (2) 大學部課程：系訂專業選修課程最低開課人數以課程開設級別之班級數為基準，單班至少須 20 人、雙班至少須 25 人、三班至少須 30 人始得開課。
- (3) 學院選修課程最低開課人數為 40 人。
- (4) 通識選修課程最低開課人數為 50 人。

#### 6. 學術倫理課程

為落實本校有關學術倫理之推動，110 學年度起入學新生起，規劃「學術倫理」課程列為必修 0 學分，並於一年級上學期實施(五專部於四年級實施)，自 111 學年度起，調整必修 0 學分課程為畢業門檻檢核。

#### (六) 日四技畢業班 UCAN 專業職能問卷施測

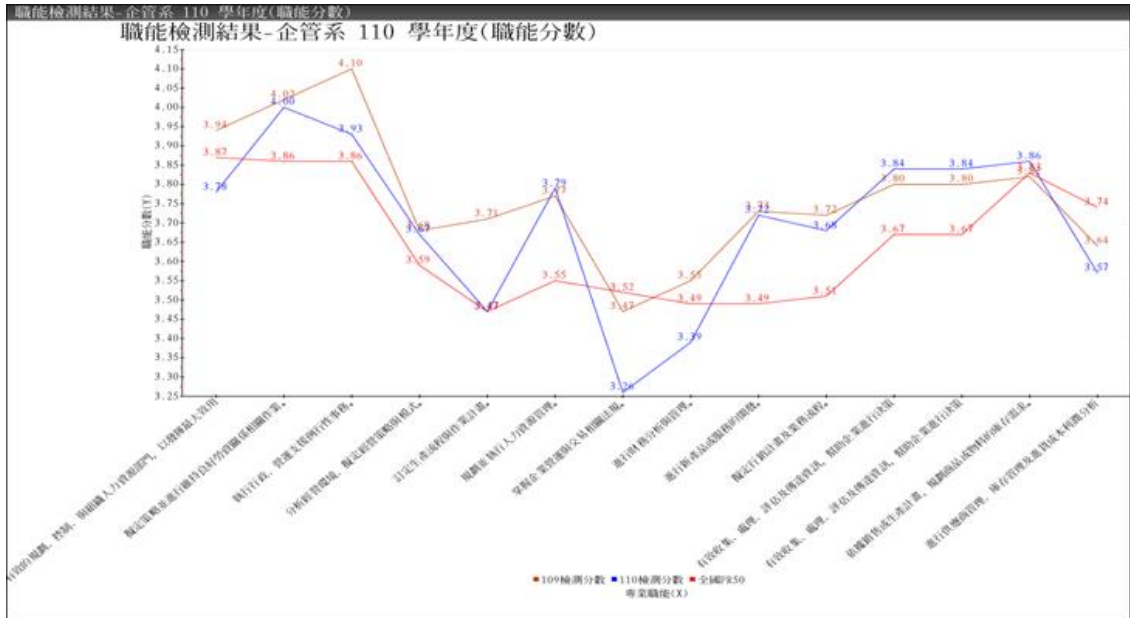
110 學年度日四技畢業班人數共 1,456 人，經由各系及班導師協助完成 UCAN 專業職能問卷共 1,330 人，問卷填答率為 91.35%，請各系依職能檢測結果回饋教學與課程改善。

# 110 學年度日四技畢業班專業職能檢測結果折線圖

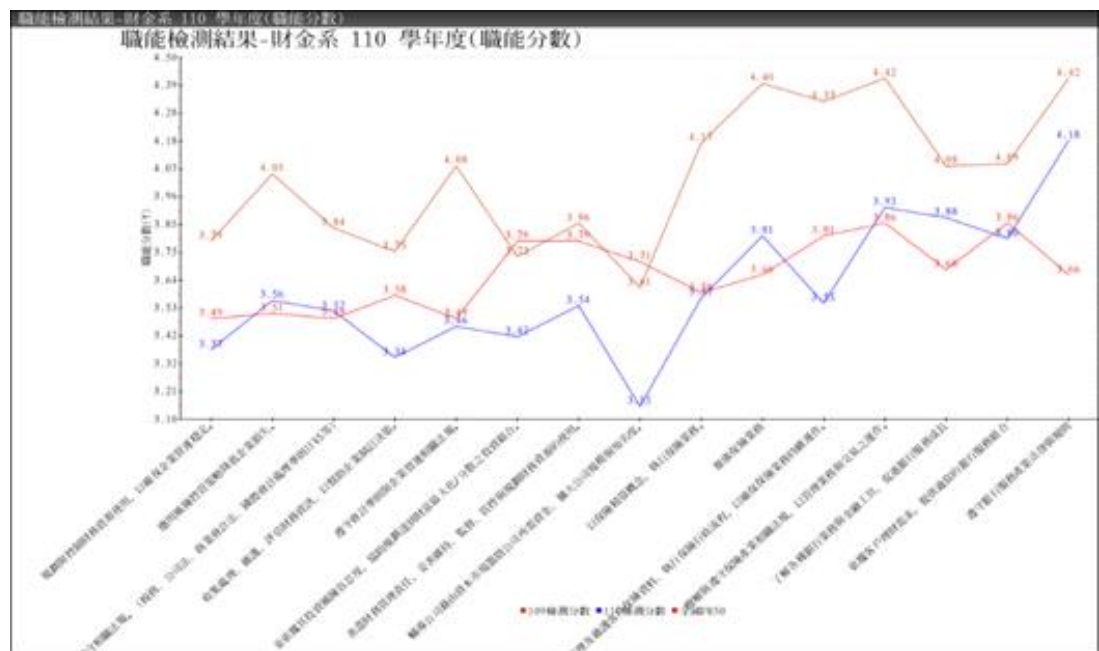
## 1. 110 學年度各系職能檢測結果

110 檢測分數：藍線 109 檢測分數：橘色 全國 PR50：紅

### 1. 企管系

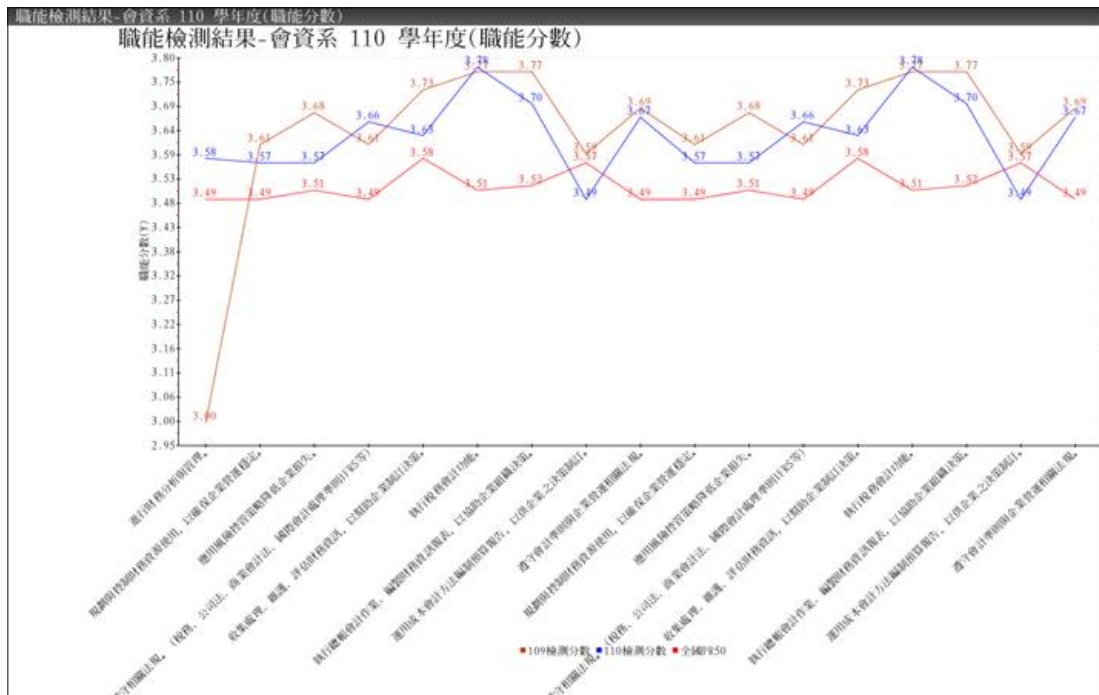


### 2. 財金系

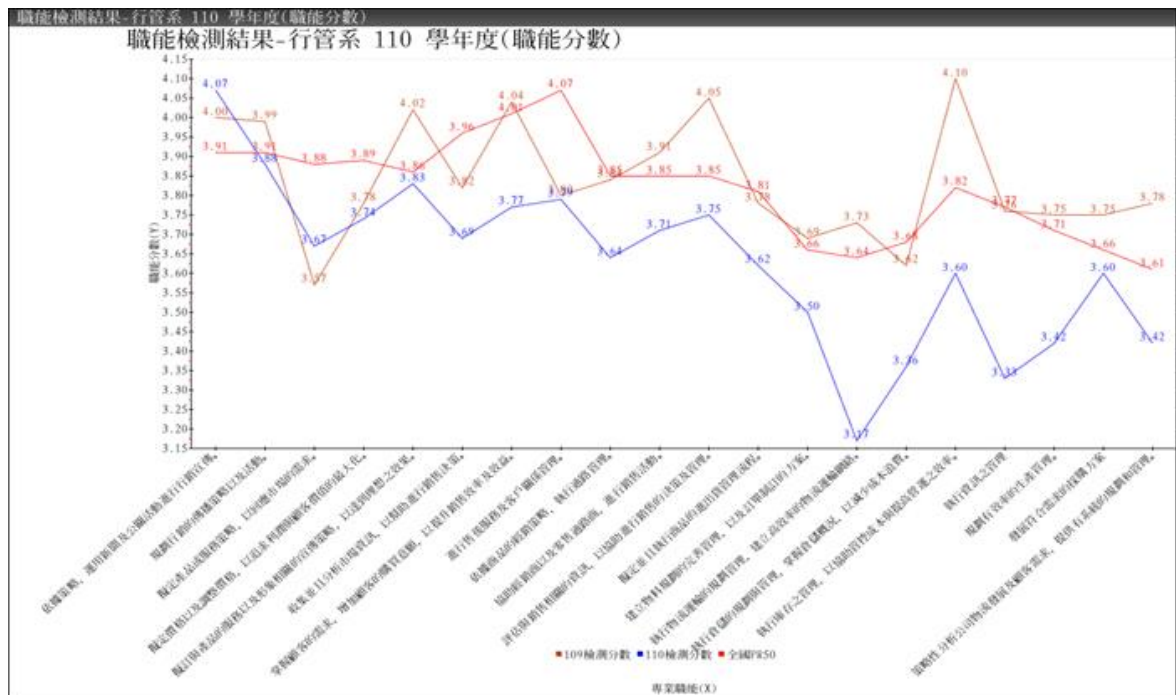




### 3. 會資系

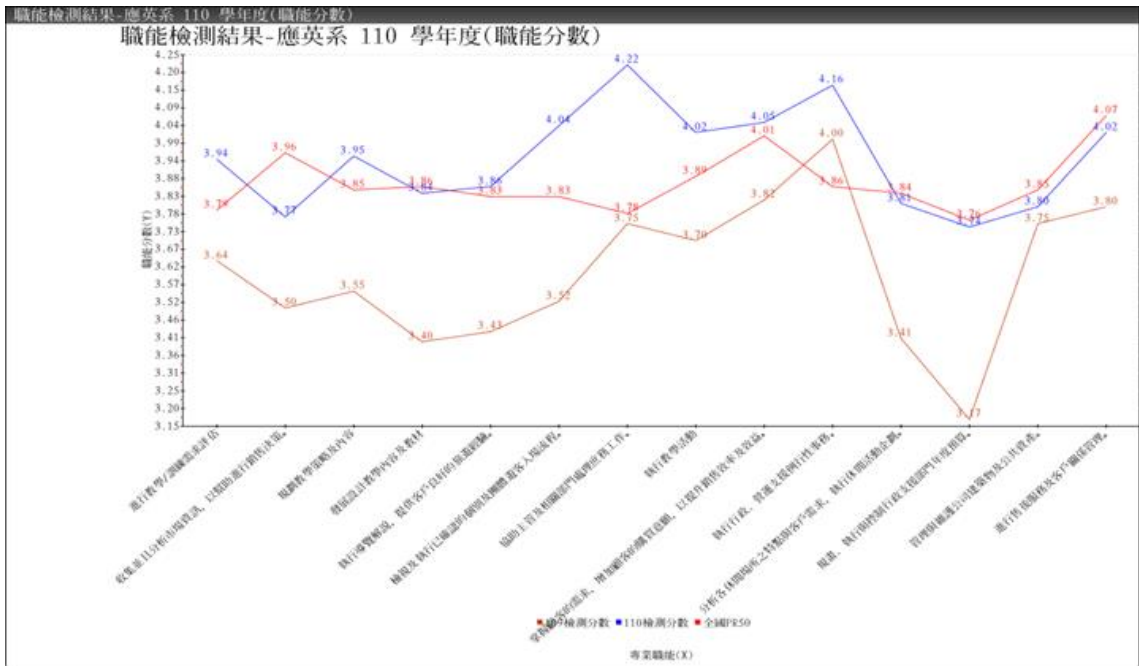


### 4. 行管系

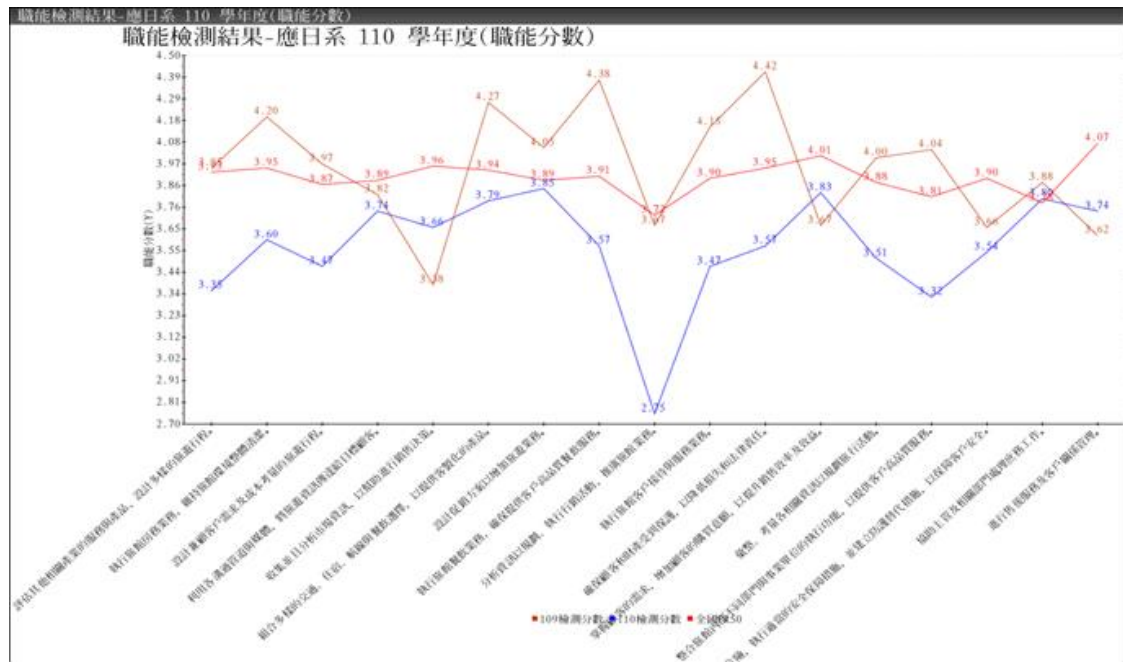




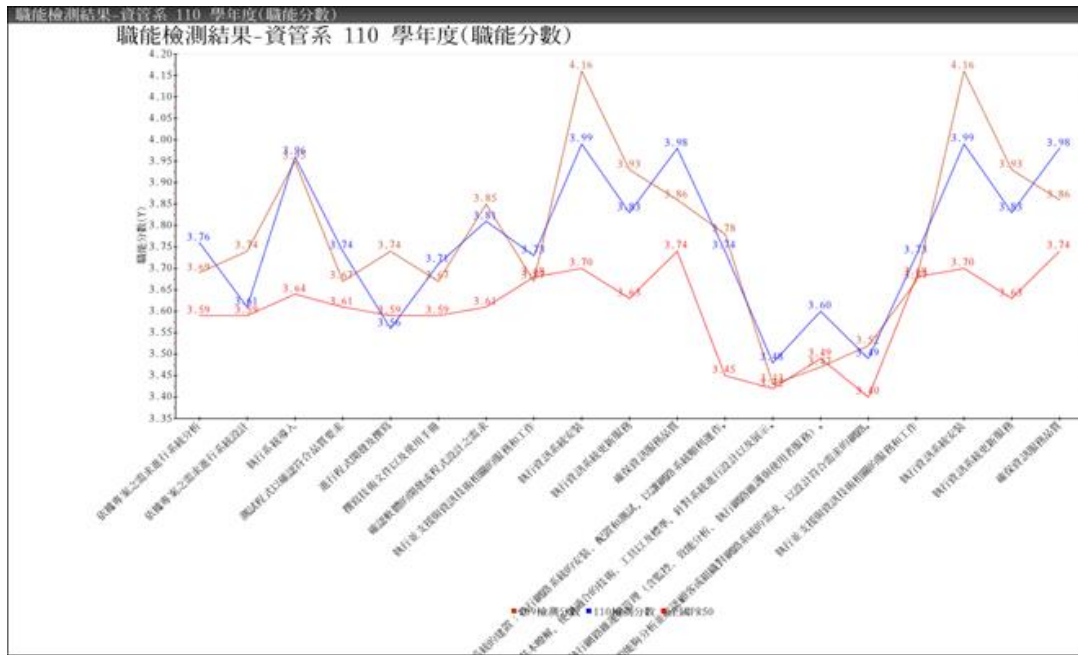
## 7. 應英系



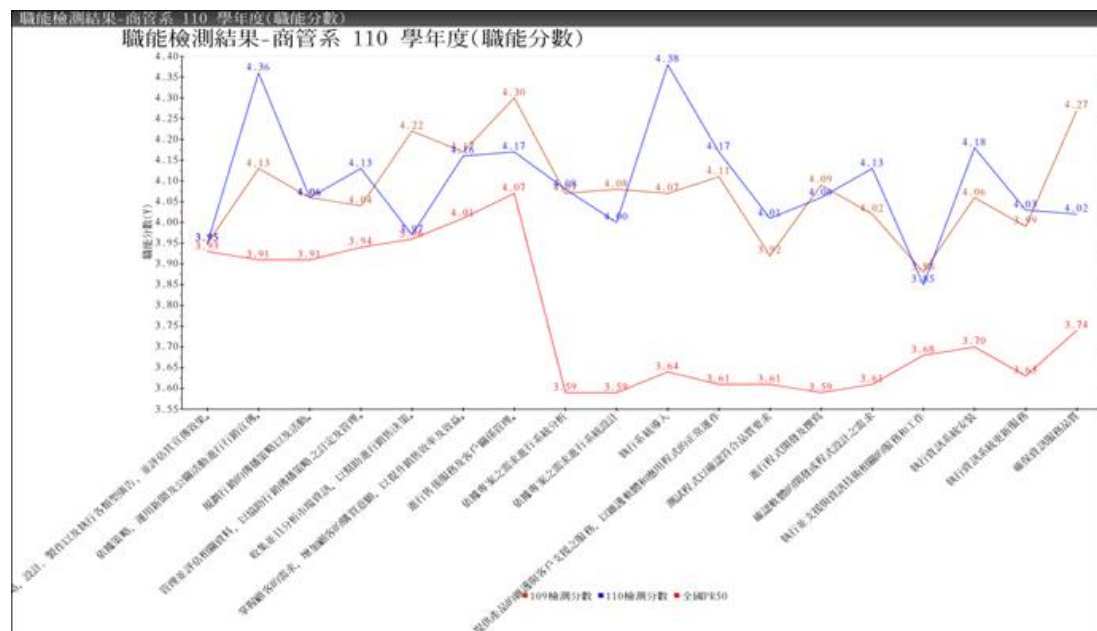
## 8. 應日系



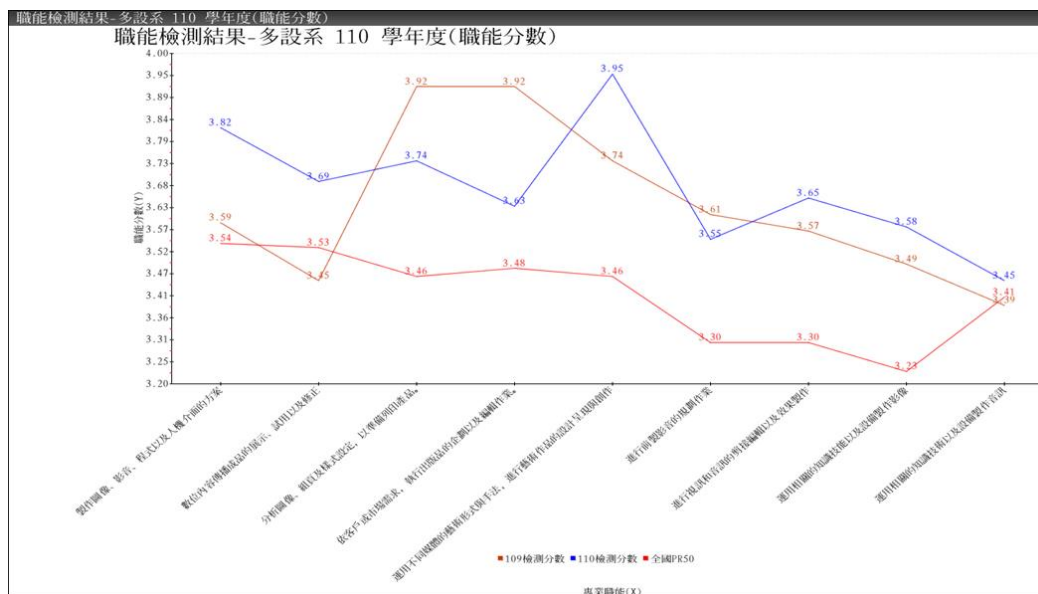
## 9. 資管系



## 10. 商管系



## 11. 多設系



## 二、註冊組報告

(一)本學期日間部各學制班級數及學生人數如下表：

班數/學生數學制	班級數	在學學生數 (不含延修生)	延修生	學生總數
碩士班	4	37	10	47
二技	4	207	5	212
四技	112	5,953	329	6,282
五專	30	1,549	27	1,576
四技雙軌旗鑑專班	1	25	-	25
四技國際產學合作班	4	130	2	132
四技產學攜手專班	-	-	-	-
總計	155	7,901	373	8,274

備註:統計基準日期 111 年 10 月 15 日(填報雲科大校務資料學生人數)

- (二)完成填報及核對教育部 111 學年度定期統計資料。
- (三)完成填報及核對 111 學年度雲科大校務基本資料庫報表。
- (四)完成整理及核對 111 學年度各學制新生學籍等基本資料。
- (五)完成填報內政部 110 學年度日間部畢業生(1705 人)及 111 學年度新生(1987 人)教育程度資料上傳作業。

- (六) 完成整理及核對 111 學年度第 1 學期轉學生學籍基本資料與抵免學分資料。
- (七) 完成製發 111 學年度各學制新生學生證。
- (八) 完成核對 111 學年度各學制新生入學學歷資格資料(上傳資料)及轉學生入學學歷資格資料。
- (九) 完成辦理舊生註冊及學生證加蓋 111 學年度第 1 學期註冊章。
- (十) 完成 111 學年度第 1 學期各學制延修生選課及註冊。
- (十一) 協助完成學生隨班附讀作業。
- (十二) 協助完成學生超修申請作業。
- (十三) 協助完成學生跨部及跨校修課申請作業。
- (十四) 完成 111 學年度境外學生新生資料核對。
- (十五) 完成簽文陳核 111 學年度第 1 學期各學制新生名冊。
- (十六) 完成簽文陳核 111 學年度第 1 學期四技及五專轉學生名冊。
- (十七) 完成簽文陳核 110 學年度各學制退學學生名冊。
- (十八) 完成簽文陳核 110 學年度(含第 1 學期及第 2 學期)各學制畢業生名冊。
- (十九) 持續辦理各系(科)在校生通過畢業門檻資料受理及登錄校務系統。
- (廿) 受理學生休學、退學申請。截至 11 月 28 日(星期一)，本學期申請退學共 249 人(含四技 141 人、五專 98 人、二技 1 人、碩士班 6 人及雙軌四技 3 人)，申請休學共 180 人(含四技 104 人、五專 66 人、二技 3 人及碩士班 7 人)。各系(科)休退學情形如下：



## 退學統計表

### 四技

科系/學制	四技一	四技二	四技三	四技四	各系小計
國貿	1	8	1	3	13
企管	2	6	2	2	12
財金	0	3	2	0	5
應英	1	10	6	2	19
資管	2	2	1	4	9
會資	3	10	1	5	19
行管	1	7	4	3	15
應日	2	8	2	7	19
休閒	0	3	1	1	5
多設	1	3	5	4	13
商管	1	6	2	3	12
合計	14	66	27	34	141

### 雙軌四技

科系/學制	日雙軌一	日雙軌二	日雙軌三	日雙軌四	各系小計
企管	0	0	3	0	3
合計	0	0	3	0	3

### 二技

科系/學制	二技一	二技二	各系小計
財金	0	0	0
行管	1	0	1
合計	1	0	1

### 碩士班

科系/學制	碩一	碩二	各系小計
國貿	2	0	2
企管	3	1	4
合計	5	1	6

### 五專

科系/學制	專一	專二	專三	專四	專五	各系小計
國貿	1	1	1	10	6	19
企管	0	3	0	8	11	22
財金	1	2	1	5	2	11
應英	1	5	2	6	24	38
會資	0	1	0	1	6	8
合計	3	12	4	30	49	98



## 休學統計表

### 四 技

科系/學制	四技一	四技二	四技三	四技四	各系小計
國貿	0	2	2	1	5
企管	3	6	0	1	10
財金	1	1	0	1	3
應英	2	2	0	3	7
資管	3	1	2	6	12
會資	3	4	1	15	23
行管	1	2	1	1	5
應日	2	0	1	8	11
休閒	1	0	2	2	5
多設	4	2	1	6	13
商管	1	4	1	4	10
合計	21	24	11	48	104

### 二 技

科系/學制	二技一	二技二	各系小計
財金	0	0	0
行管	2	1	3
合計	2	1	3

### 碩 士 班

科系/學制	碩一	碩二	各系小計
國貿	2	1	3
企管	1	3	4
合計	3	4	7

### 五 專

科系/學制	專一	專二	專三	專四	專五	各系小計
國貿	1	0	0	4	4	9
企管	0	2	0	6	10	18
財金	1	0	0	1	4	6
應英	3	4	0	4	11	22
會資	0	0	0	5	6	11
合計	5	6	0	20	35	66

(廿一)受理學生及校友辦理各類中、英文學籍文件申請。

(廿二)完成 111 學年度第 2 學期轉系(科)申請，並由各系(科)進行審查。共 24 人申請，20 人通過，未通過者皆因成績未達標準。各學制、各系(科)轉

系、科人數申請及通過人數統計如下：

四技/科系	轉出人數	轉入人數
國貿	3	2
企管	0	6
財金	0	0
應英	4	2
資管	0	2
會資	2	1
行管	0	2
應日	5	2
休閒	1	0
多設	0	1
商管	4	1
合計	19	19
五專/科系	轉出人數	轉入人數
國貿	0	0
企管	0	0
財金	0	0
應英	1	0
會資	0	1
合計	1	1

已進行審核名單簽核，預計於 12 月 9 日(星期五)選課前公告轉系核准名單，以利學生選課。

(廿三)完成核對及上傳 112 年度整體發展獎補助款系統學生人數及休退學名冊資料。

(廿四)完成大專校院學生基本資料庫之 111 學年度第 1 學期學生各項資料及 110 學年度畢業生及休退學學生資料填報。

### 三、語言中心報告

#### (一)支援教學業務

1. 彙整及審閱大一暨五專英文期中聯合命題試題。
2. 處理大一英文、大二國際職場溝通英文及五專英文學生抵免事宜。
3. 處理專二及專三英文前測測驗試卷印製及試務用品準備事宜。
4. 通知語言測驗輔助教學課程修課學生報考英檢測驗。
5. 辦理專二及專三英文前測測驗，及處理專二及專三英文前測測驗讀卡與成績計算。
6. 10 月 19 日(星期三)召開「英語文教育諮詢委員會會前會」。
7. 編製大一及五專英文期中考題 A、B 卷。

8. 規劃 111(2)學期五專部共同科英文、基礎通識(大一)英文及大二國際職場溝通英文(基礎班)授課師資。
9. 開放大一及五專英文授課教師審閱期中考試卷。
10. 處理大一及五專英文期中考試卷印製、試務用品準備及考試通知事宜。
11. 辦理大一及五專英文期中考測驗。
12. 處理大一及五專英文期中考答案卡讀卡及成績寄送事宜。
13. 通知大一及五專英文期末考命題教師繳交試卷。

#### (二)協助學習業務

1. 處理新生帳號匯入至「Easy test 學習測驗平台」、「空中美語新多益題庫」及「MyET 線上英文口說課程」。
2. 安排多益英檢輔導班師資、辦理前測測驗及處理試務用品準備事宜，共計 87 位學生參加。
3. 設定 MyET 口說英語作業。
4. 處理多益英檢輔導班前測測驗成績讀卡、學生分班及訂書事宜。
5. 辦理大一英文基礎(C)班輔導課程前測測驗及處理前測試卷與講義印製事宜，共計 223 位學生參加。

#### (三)語文競賽業務

1. 彙整「英文形象文創設計比賽」作品送審。
2. 印製及寄發「英文形象文創設計比賽」參賽證明、指導證明及獎狀。
3. 「2023 第十一屆專業英文字彙(PVQC)暨專業英文聽力(PELC)校內賽」於 10 月 7 日(星期五)報名截止。
4. 彙整「2023 第十一屆專業英文字彙(PVQC)暨專業英文聽力(PELC)校內賽」報名資料，通知學生錄取結果。
5. 公告「英文形象文創設計比賽」結果。近兩年得獎狀況如下：

年度	參賽校數	作品數	冠軍	亞軍	季軍	佳作	總獲獎數
2021	10	21	1	0	0	1	2
2022	8	38	0	1	0	1	2

6. 發送「2022 第十一屆專業英文字彙(PVQC)暨專業英文聽力(PELC)校內賽」考生帳號密碼。
7. 10 月 30 日(星期日)「2023 第十一屆專業英文字彙(PVQC)暨專業英文聽力(PELC)校內賽」，共計 480 位學生參賽。

#### (四)雙語化學習計畫

1. 110 學年度「全英語專業課程教學卓越及優良教師」遴選，經各院(學部)教評審議結果，共推薦 7 位教師。
2. 110 學年度「全英語教學傑出教師評審委員會」委員選拔，經各院院長及學術副校長建議結果，共推薦 3 位校內外委員。

3. 規劃及籌備 11 月 16 日(星期三)「EMI 教學助理培育系列講座：簡報方舟之進階活用術」。
4. 規劃及公告 EMI 教師論壇之活動 3 場，資訊如下：
  - ①111 年 11 月 28 日(星期一)舉辦，主題：專業課程 EMI 的想像與真實。
  - ②112 年 1 月 6 日(星期五)舉辦，主題：新興科技搭配創新教學法以創造「沉浸式互動」英文課室：理論與實務。
  - ③112 年 1 月 13 日(星期五)舉辦，主題：Planning Scaffolding in EMI 英語授課之學習鷹架建構。
5. 辦理全英語專業課程教學傑出教師之遴選。
6. 11 月 4 日(星期五)赴臺北商業大學參與 EMI 交流會。

#### (五)協辦測驗業務

1. 9 月 25 日(星期日)與忠欣股份有限公司協辦「多益英檢」。
2. 10 月 23 日(星期日)與財團法人語言訓練測驗中心協辦「全民英檢中高級一日考暨聽讀測驗」。
3. 10 月 30 日(星期日)與忠欣股份有限公司協辦「多益英檢」。
4. 11 月 19 日(星期六)至 11 月 20 日(星期日)與財團法人語言訓練測驗中心協辦「全民英檢中級說寫測驗」。
5. 11 月 27 日(星期日)與忠欣股份有限公司協辦「多益英檢」。
6. 彙整 112 年度協辦語言測驗日程表及處理教室借用事宜。

### 四、聯合服務中心報告

#### (一)行政業務執行概況：

1. 完成填報「112 年獎補助經費需求相關表格」，編列之項目包括：資本門：26 台單槍投影機、10 台數位攝影機；經常門：10 支無線簡報筆、66 台視訊鏡頭、3 組無線鍵盤及滑鼠。
2. 運用「111 年教育部獎補助經費(資本門)」優化教室之設備項目與放置地點如下：
  - (1)已完成於綜合大樓 7 間大教室(E24、E32、E33、E34、E42、E43、E44)加裝投影機、電動銀幕及迴路控制器主機各 1 組，以利後方同學方便觀看上課教材。
  - (2)已完成增購 21 台單槍投影機，汰換綜合教學大樓及信義樓共 16 間教室舊機、另 5 台放置聯合服務中心，提供教學相關活動借用。
  - (3)增購 26 台筆記型電腦(6 台為高效能筆電)，放置於聯合服務中心，供師生教學研究及 AI 大數據課程借用。

- (4)誠信館 2 間教室空間規劃，加裝的設備有：智慧講桌、電動銀幕、互動式電子白板、錄播主機、智能追蹤攝影機、廣角攝影機、錄影指示燈、後級擴大機、二音路壁掛喇叭及電腦主機(含固態硬碟)各 1 組。
3. 運用「111 年教育部獎補助經費(經常門)」完成添購之可攜式教學設備如下：
- (1) 請購 55 支視訊鏡頭，已安裝於無設置 VOD 設備之教室。
- (2) 增購 6 支簡報筆，供師生們教學相關活動借用。
4. 檢視單位內部及教室汰換下來，或已故障或已逾年限不堪使用之教學設備，完成報廢作業，報廢之項目如下：
- (1) 8 台攝影機(購於 102 年)。
- (2) 37 台投影機(購於 100~103 年間)。
- (3) 13 台相機(購於 96~102 年間)。
- (4) 2 台筆記型電腦(購於 106 年，已故障)。
- (5) 5 台桌上型行政用電腦(購於 102~106 年間)。

## (二)例行服務業務執行概況

1. 支援智慧講桌使用及故障維護服務，總計 275 筆。
2. 提供可攜式教學設備借、還服務，總計約 4,360 件。
3. 提供在校生、校友各類文件申請及轉件服務，總計 96 人次/128 件。
4. 提供專、兼任教師及班級數位設備股長智慧講桌感應卡連結設定，總計 125 筆(教師：64 筆、學生：61 筆)。

## 五、跨領域學習中心報告

(一)本校 111 學年度校務發展重要關鍵績效指標(KPI)預期成效表如下：

策略	重點關鍵績效指標	111 學年度 目標值	111 學年度 (截至 10 月 30 日)
精進 創新 教學	修讀數位科技微學程學生數	520 人	767 人
	跨域學習修習學生數	3,900 人	3,740 人

\*\*3,740 人還未加入 1 年級同學計算，因為同學將於 111 學年度第 2 學期申請學程。

### 111 學年度第 1 學期修讀數位科技微學程學生數

學院名稱	數位科技微學程	主辦單位	修讀人數
商務管理	1 新零售營運	行管系	159
	2 智能投資創新應用	財金系	4

	3 大數據與金融監理	會資系	59
	4 金融數位行銷	財金系	15
商貿外語	5 智慧商貿	國貿系	85
創新設計	6 新媒體傳播	多設系	196
	7 智慧雲端行動科技	資管系	168
	8 物聯網科技與行銷	商管系	31
	9 互動媒體	多設系	50
全校總計			767

### 111 學年度第 1 學期跨域學習修習學生數

學院名稱	學院合計
商務管理	1,733
商貿外語	1,045
創新設計	962
全校總計	3,740

### (二)本校 108-110 學年度各學程修讀人數暨外系修讀比率

110 學年度起，各學程修讀人數、外系修讀人數連續二年未達 10%，主辦單位須提出學程終止。

#### 1.各院學分學程跨系學生修讀狀況如下：

學院	主辦單位	學年度	110			109			108		
		學分學程名稱	修讀人數	跨系人數	跨系比率	修讀人數	跨系人數	跨系比率	修讀人數	跨系人數	跨系比率
商務管理	行管系	MICE 雙語 (108 新設)	48	22	46%	48	23	48%	41	1	2%
	企管系	幸福產業婚慶 服務經營管理	56	20	36%	68	18	26%	73	15	21%

	行管系	網實通路整合	82	4	5%	123	5	4%	184	0	0
	財金系	FinTech (108 新設)	49	12	24%	60	10	17%	24	0	0
	企管系	服務創新商業 模式 (109 新設)	8	0	0	4	0	0	0	0	0
	商管學院	金融雙語行銷 跨域學院學分 學程(110 新設)	55	65	22	N/A	N/A	N/A	N/A	N/A	N/A
商貿外語	國貿系	區域商貿 (108 新設)	216	62	29%	163	3	2%	69	8	12%
	應英系	國際空勤服務 (107 新設)	257	94	37%	214	83	39%	145	22	15%
	國貿系	外貿數位科技 (109 新設)	23	4	17%	8	1	13%	N/A	N/A	N/A
創新設計	資管系	雲端行動應用 實務	252	6	2%	324	5	2%	283	0	0
	資管系	翻轉農業明日 餐桌	59	43	73%	97	56	58%	69	28	41%
	資管系	跨境電子商務	60	8	13%	58	8	14%	91	0	0
	商管系	物聯網科技與 行銷	79	2	3%	76	2	3%	49	0	0
	商管系	創業家能力 (106 新設)	102	7	7%	124	7	6%	98	14	14%
全校合計			1,346	-	-	1,367	-	-	2,073	-	-

2.各院微學程跨系學生修讀狀況如下：



學院	主辦單位	學年度	110			109		
		微學程名稱	修讀人數	跨系人數	跨系比率	修讀人數	跨系人數	跨系比率
商務管理	行管系	會展與快閃活動行銷	68	29	43%	27	14	52%
	休閒系	獎勵旅遊規劃與服務	99	11	11%	78	7	9%
	企管系	婚慶服務經營管理	122	34	28%	92	12	13%
	行管系	新零售營運	154	20	13%	84	18	21%
	財金系	智能投資創新應用	3	3	100%	2	0	0
	財金系	大數據與金融監理	59	49	83%	22	0	0
	財金系	金融數位行銷	15	1	7%	5	2	40%
	財金系	高資產財富管理	96	7	7%	39	7	18%
	財金系	銀行授信與不動產鑑價(110 新設)	147	7	5%	N/A	N/A	N/A
	企管系	商業模式創新創業(112 退場)	74	11	15%	45	3	7%
	休閒系	咖啡與創意飲食經營	266	142	53%	139	0	0
	會資系	記帳士培育(111 退場)	242	2	1%	108	0	0
	會資系	整復推拿調理養生	60	32	53%	32	0	0
休閒系	橘色產業服務	32	7	22%	12	0	0	
商貿外語	國貿系	拉丁美洲商貿	175	89	51%	95	7	7%
	國貿系	東南亞商貿	54	24	44%	34	2	6%
	應日系	日本商貿	237	135	57%	149	20	13%
	國貿系	智慧商貿	84	43	51%	43	18	42%
創新設計	資管系	智慧雲端行動科技	166	10	6%	80	0	0
	資管系	明日餐桌	44	36	82%	10	2	20%
	資管系	多元文化跨境電商虛實整合	34	6	18%	12	0	0
	商管系	物聯網科技與行銷	31	10	32%	26	11	42%
	商管系	創業家能力	63	27	43%	18	13	72%
	多設系	新媒體傳播	195	52	27%	157	0	0
	商管系	全方位整合性行銷	55	42	76%	35	0	0
多設系	互動媒體(110 新設)	50	7	14%	N/A	N/A	N/A	
全校合計			2,625	-	-	1,344	-	-

(三)111 學年度執行 2 個跨域學院學分學程、12 個學分學程、26 個微學程。

1.應屆畢業生若同時想在畢業證書上註記修過○○學分學程字樣，須在每學期第 13 週前(本學期為 12 月 02 日前)提出申請審核學程資格。

2.各學院 112 年 2 月- 4 月進行入班宣導，請在宣傳時告知學生務必審慎

思考自己有興趣的學程才申請，並請通知學程召集老師審核學生申請資料須思考修讀人數上限，避免學生選不到課的情況發生。

3.網站公告學生申請 111 學年度第 2 學期學程時間：申請時間依課務組公告選課時間進行調整。

4.配合 111 學年度第 2 學期第 1 階段選課，學分學程選課系統已於 11 月 7 日轉檔。請各學院協助通知學程召集老師，系統更新後學生的審核程序。

5.學分學程評鑑：

112 學年度	學程名稱
商務管理學院	服務創新商業模式
商貿外語學院	外貿數位科技
創新設計學院	雲端行動應用實務、翻轉農業明日餐桌

#### (四)深碗課程

1. 111 學年度第 1 學期開設 15 門深碗課程，選課人數 992 人。
2. 自 111 級調整深碗課程為 4 學分，並納入學生選課學分數上限。
3. 深碗課程分享會預計在課程執行後 1 星期舉行，預計 12 月 15 日通知全校老師並在中心網頁公告分享會之相關事宜，通知深碗課程執行老師分享會時間及地點(E66)。
4. 分享會執行內容，每位老師分享課程 20-30 分鐘，並繳交「致理科技大學分享深碗課程佐證資料表」至跨域中心做為教師評鑑加分佐證資料。分享會執行時間預計在期末考週的 112 年 1 月 9 日(一)，下午 1 點 30 分至 5 點。

序	深碗課程名稱	教師姓名	分享時間	選課人數
1	展覽與快閃活動行銷實務	葛致慧、陳慧婷	13:30	48
2	獎勵旅遊體驗活動實務	姜穎、陳鴻彬	14:00	26
3	電腦稽核程式開發	賴虹霖	14:30	57
4	資產管理系統實作	游清芳、沈劍虹	15:00	58
5	授信及不動產自動鑑估價實作	楊適仔、張佳雯	15:30	74
6	日潮行銷服務與實務	鄧旭茹	16:00	70
7	拉美經貿整合與投資	陳敬忠	16:30	97

深碗課程屬性(學程必修)			
序	課程名稱	學分學程必修	微學程必修
1	低碳輕飲食與共享平台(深)		咖啡與創意飲食經營
2	婚慶活動管理實務(深)	幸福產業婚慶服務經營管理	婚慶服務經營管理
3	展覽與快閃活動行銷實務	MICE 雙語	展覽與快閃活動行銷
4	獎勵旅遊體驗活動實務		獎勵旅遊與規劃
5	OMO 經營實務(深)	網實通路整合	新零售營運
6	電腦稽核程式開發		大數據與金融監理
7	資產管理系統實作		高資產財富管理
8	授信及不動產自動鑑估價實作		高資產財富管理
9	日潮行銷服務與實務		日本商貿(選修)
10	拉美經貿整合與投資		拉丁美洲商貿(選修)
11	智慧網貿實務	外貿數位科技(選修)	智慧商貿
12	田野間的課桌(深)	翻轉農業 明日餐桌(選修)	明日餐桌(選修)
13	多媒體虛實整合行銷技術(深)		多元文化跨境電商 虛實整合(必修)、 新媒體傳播(選修)
14	智慧科技應用(深)	雲端行動應用實務(選修)	智慧雲端行動科技 (選修)
15	服務業設計思考(深)		創業家能力

\*\*15 門深碗課程中，8 門課屬於學程必修，5 門課屬於學程選修，

【智慧網貿實務】屬於學分學程選修，微學程必修；

【多媒體虛實整合行銷技術】屬於多元文化跨境電商虛實整合微學程必修、新媒體傳播微學程選修。

## 肆、教學發展處報告

### 一、教師發展組

#### (一)推動實務教學獎勵補助

- 1.於8月25日(星期四)召開111年度第3次推動實務教學獎勵補助評審委員會，針對111年度推動實務教學第1次獎勵案及第3次補助作業，共24案補助申請案及8案獎勵申請案進行審查，經審查會議後推薦21案補助申請案及7案獎勵申請案。
- 2.前述21案補助申請案，及其中2案獎勵申請案提報9月7日(星期三)教師評審委員會決議通過；5案獎勵申請案(優良實習輔導教師遴選)由職涯發展暨校友服務處－實習就業輔導中心提報10月12日(星期三)教師評審委員會決議通過。
- 3.辦理111年度教師推動實務教學第3次獎勵案，於9月1日(星期四)公告【教師代表學校參加與其教學相關之校外競賽，或指導學生參與校外專業技藝(能)競賽獲得前3名者】徵件作業，申請日期至10月31日(星期一)。
- 4.辦理111年度教師推動實務教學第4次獎勵案，於10月19日(星期三)公告【教師執行教學實踐研究】徵件作業，申請日期至11月30日(星期三)。
- 5.於11月11日(星期五)召開111年度第4次推動實務教學獎勵補助評審委員會，針對111年度推動實務教學第2次獎勵案及第3次獎勵作業，共58案獎勵申請案進行審查，經審查會議後推薦46案獎勵申請案。其中教材及競賽獎勵共23案，提報11月23日(星期三)校教師評審委員會決議做最後決議；教學卓越及優良教師共23案，進行後續教學卓越及優良教師評審委員評分。
- 6.111年度本校推動實務教學獎勵補助作業之推動狀況如下表：

年度 獎補助項目	110年 目標 件數	110年 通過 件數	111年 目標 件數	111年 預估 金額	111年 通過 件數	111年 通過 金額	備註
獎勵教師代表學校參加與其教學相關之校外競賽，或指導學生參與校外專業技藝(能)競賽獲得決賽前3名者	7	13	11	170,000	-	-	審查中
教師成長社群之教師開發優良數	7	7	7	130,000	-	-	審查中

年度 獎補助項目	110年 目標 件數	110年 通過 件數	111年 目標 件數	111年 預估 金額	111年 通過 件數	111年 通過 金額	備註
數位教材或創意創新教學教材							
優良教師成長社群	3	3	3	60,000	3	60,000	已完成
教學卓越及優良教師	25	19	19	530,000	-	-	審查中
職場實務教學卓越教師	3	3	3	40,000	3	40,000	已完成
舉辦與實務教學相關之國內外研討會或交流活動	7	7	7	1,350,000	7	1,353,110	已完成
補助教師成長社群之數位教材或創意創新教材編撰	16	16	16	1,390,000	16	1,040,241	已完成
開設創意創新教學課程	24	40	30	1,400,000	36	1,364,201	已完成
磨課師(MOOCs)教材製作	-	-	4	2,400,000	4	2,400,000	已完成
教師執行教學實踐研究(新增獎勵項目)	-	-	14	370,000	-	-	徵件中
總計	102	111	114	7,840,000	69	6,257,552	

## (二)IRS 即時反饋系統

1. 為鼓勵師生使用 ZUVIO 系統，全校專兼任(包含 55 歲以上)教師課程導入 IRS 系統。以下為統計數據(截至 11 月 1 日)：

學期	類別		全校教師導入 IRS 情形		
			全校教師	導入 1 門以上課程	
110(2)	專任	教師人數	259	193	73%
		課程數	1,097	479	42%
	兼任	教師人數	365	130	37%
		課程數	558	155	25%
	全校	教師人數	624	323	52%
		課程數	1,655	634	36%

2. 為鼓勵兼任教師教學導入 IRS，持續對兼任教師寄發提醒及操作影片，並提供需要之協助。
3. 於 9 月 1 日(星期四)辦理「ZUVIO 教學工作坊」(線上)，共計 23 位教師參與。

## (三)教學評量

1. 全校學生教學評量即時回饋開放填答：10 月 4 日(星期二)至 12 月 18 日(星期日)。
2. 全校學生期中教學評量問卷開放填答：10 月 24 日(星期一)至 11 月 13 日(星期日)。
3. 辦理 110 學年度第 2 學期「多元教學評量」統計結果簽呈。
4. 辦理教學評量成績調閱事宜。

## (四)同儕傳習

辦理 111 學年度第 1 學期新進教師及 110 學年度教師評鑑有條件通過教師之輔導：

類別	須接受輔導人數	已輔導場次	
新進教師	12 人	12 場次	
教師評鑑有條件通過教師	3 人	主任輔導	3 場次
		資深教師輔導	3 場次

## (五)大專校院教學實踐研究計畫

1. 追蹤教育部及區域聯盟相關來文消息；協助獲補助教師計畫簽辦、核銷及成果結報事宜。
2. 於 7 月 26 日(星期二)舉辦 110 年度教學實踐研究計畫之校內成果交流會。
3. 教育部 8 月 4 日(星期四)來函邀請本校教師擔任 110 學年度成果交流會講者並核予公假事宜。

4. 教育部來函 111 年度本校通過 11 案，本校於 8 月 10 日(星期三)函送計畫請款之報部事宜。
5. 教育部 8 月 23 日(星期二)來函 111 年度「大專校院教學實踐研究計畫」一年期與多年期經費核定，新臺幣 236 萬 5,665 元，業另案轉辦撥款作業。
6. 於 9 月 8 日(星期四)期初教學研討會，辦理 109 年度教學實踐研究計畫績優計畫公開表揚。
7. 教育部來函通知 110 年度獲補助學校與計畫主持人之成果報告及經費核結，已於 9 月 27 日(星期三)函送教育部。
8. 於 11 月 1 日(星期二)安排 2 場教學實踐研究指導。
9. 參加教育部 11 月 4 日(星期五)教學實踐研究計畫說明會。

#### (六)教師專業成長社群

1. 協助教師專業成長社群辦理執行簽呈、核銷及成果結報。
2. 111 年度各學院及通識教育學部教師專業成長社群成立情形：

學院/單位	商管	外貿	創設	通識	教師發展組
群數	8	5	3	3	1

#### 3. 111 年社群名單及預計達成 KPI：

編號	學院	社群名稱	類型	召集人	人數	跨院系科	預計 KPI
研 1	外貿	應日小型研究社群	研究	倪家珍	3	-	投稿 16 篇 B 類 以上學術期刊 論文
研 2	商管	觀光休閒實務研究 社群	研究	姜 穎	3	-	
研 3	商管	科技管理與決策模 式研究社群	研究	陳桂嫻	5	行管系、企管系 多設系	
研 4	外貿	應用英語暨商管教 育研究社群	研究	高千文	6	應英系、企管系 通識	
研 5	商管	商務智慧與創新研 究社群(博班)	研究	劉芬美 黃信博	8	休閒系、國貿系 行管系、財金系 企管系、資管系	
研 6	創設	SQS 社群	研究	林曉雯	3	資管系、多設系	
教 1	商管	孜孜創新社群	教學	金揚傑	6	企管系、通識 國貿系、多設系	辦理數位教 材或創意創 新教材編 撰，提出團隊 補助申請 13 案
教 2	通識	批判思考 x 敘事表達 社群	教學	蔡郁焄	4	-	
教 3	商管	金融科技理財研究 社群	教學	李世欽	8	-	



教 4	外貿	線上商用日語教學社群	教學	佐伯真代	6	-	<ul style="list-style-type: none"> <li>開設創意創新教學課程，提出補助申請 13 案</li> <li>每位成員皆須辦理校院系重點競賽輔導，提出補助申請 73 案</li> <li>配合社群主題，開發相關課程 IRS 教案，每位成員至少 3 個單元於課程中實施，預計 73 案</li> </ul>
教 5	外貿	國際化商貿金融實務社群	教學	王珍一	7	國貿系、財金系、應英系	
教 6	商管	智慧觀光旅遊成長社群	教學	簡玉惠	7	休閒系、企管系、應英系	
教 7	商管	商業大數據分析社群	教學	劉基全	7	企管系、會資系	
教 8	商管	運算邏輯與行銷數位應用社群	教學	羅啟峰	6	行管系、企管系	
教 9	外貿	智慧網貿創新社群	教學	何素美	5	-	
教 10	通識	都市永續發展與更新社群	教學	陳穎慧	3	財金系、通識	
教 11	通識	永續素養探研社群	教學	何瑞萍	3	-	
教 12	創設	媒體傳達 X 教學應用成長社群	教學	蔡欣融	7	-	
教 13	創設	智慧商務與科技應用社群	教學	蔡緒浩	4	商管系、多設系	
教 14	教師發展組	創新教學專業成長社群	教學	吳敏華	21	企管系、會資系、行管系、國貿系、應英系、資管系、通識	

4. 於 9 月 8 日(星期四)期初教學研討會，辦理 110 年度優良教師成長社群公開表揚。

5. 協助教師專業成長社群於 10 月 31 日(星期一)前辦理核事宜及 11 月 30 日(星期三)前辦理成果結報。

(七)遴選教學卓越及優良教師業務

1. 110 學年度「遴選教學卓越及優良教師」，經各院(學部)教評審議結果，共推薦 23 位教師(收件截止日：10 月 7 日)。

2. 規劃辦理 110 學年度「遴選教學卓越及優良教師」相關會議如下：

序	會議	會議日期	程序
1	教師推動實務教學獎勵補助評審委員會	11 月 11 日(星期四)	資格初審
2	教學卓越及優良教師評審委員會一會前會	11 月 16 日(星期三)	—
3	教學卓越及優良教師評審委員會	11 月 30 日(星期三)	決選

序	會議	會議日期	程序
4	本校教師評審委員會	12月14日(星期三)	審議
5	期末教學研討會	1月16日(星期一)	頒獎

#### (八)教師實務研習

- 1.於9月6日(星期三)辦理「人工智慧專案應用教師研習」第1場次，共計50位教師參與。
- 2.於10月15日(星期六)辦理「人工智慧專案應用教師研習」第2場次，共計31位教師全程參與。
- 3.於11月2日(星期三)辦理「互動教學應用工作坊」，邀請國立臺北教育大學教育學系賴秋琳教授蒞臨指導，共計34位教師參與。

#### (九)教學創新致學講堂

於10月26日(星期三)辦理1場教學創新致學講堂分享會，邀請本學期獲得推動實務教學補助之教師經驗分享，以及邀請國立雲林科技大學財務金融系劉志良副教授，線上出席提供建議。共計28人參與。

## 二、學習促進組

### (一)教學助理業務

- 1.111學年度第1學期教學助理申請共通過190門課程，教學助理共165位。
- 2.9月22日(星期四)完成辦理教學助理說明會，共計156位同學參與，並於10月11日(星期二)及10月18日(星期二)完成辦理教學助理培訓營。
- 3.11月4日(星期五)寄信提醒教學助理於期限內完成報告，教學助理業務相關時程如下，並提醒於12月30日(星期五)前至教發處學習組領取契約書。

繳交期限	繳交報告者	資料內容
11月7日(一)至 12月16日(五)	教學助理	自評表 輔導紀錄表：至少填寫3案，每1案須上傳活動照片2張
	受輔學生	回饋表：TA填寫完輔導紀錄表後，輔導對象會收到回饋表，請受輔學生完成表單。
12月12日(一) 至1月6日(五)	教師	提醒教師，上線填寫評量表

(二)同儕學伴

111 學年度第 1 學期 9 月 19 日(星期一)至 11 月 18 日(星期五)開放申請，輔導期間為 10 月 3 日(星期一)至 12 月 9 日(星期五)，其中一般生輔導申請 35 組，技優生輔導 11 組。

(三)轉學生學伴小天使

111 學年度第 1 學期共計 56 位導師申請，含 71 位學伴小天使協助各學制轉學生適應本校生活與課業銜接。

(四)技優領航計畫

- 1.10 月 31 日(星期一)完成「112 學年度技優領航計畫」修正計畫書，並函送教育部及臺灣師範大學技優計畫工作小組。
- 2.技優同儕學伴:111 學年度第 1 學期共申請 18 組，輔導人次為 44 人次。
- 3.技優教師課業輔導班:111 學年度第 1 學期共開設三門課程，輔導課程為會計學、中級日語及專案管理，分別企業管理系張碧雲老師、應用日語系吳米淑老師及資訊管理系楊智偉老師進行輔導。

(五)實務專題

111 學年度第 1 學期業師申請共計 11 案，參與學生達 66 人次，並於 10 月 31 日(星期一)完成經費核銷與成果結報。

(六)學術倫理推動

111 學年度新生學術研究倫理修課情形，截至 10 月 13 日(星期四)共 2,233 位學生通過測驗，通過率達 86% (去年通過率 82%)。

(七)111 年度致理科技大學全國自主學習競賽

1.10 月 12 日(星期三)舉辦 111 年度全國自主學習競賽決賽暨頒獎典禮，本次競賽參與情形如下表。

	高中職組	大專組
初賽報名	24校\65組	7校\20組
入圍決賽	12校\25組	5校\11組
參加決賽	10校\15組	5校\10組

2. 本校參賽學生榮獲大專組第二、三名、佳作 2 組及入選 2 組，高中職組則獲得第一名與佳作 2 組。

競賽組別	名次	參賽學校	入選作品名稱
大專組	第二名	致理科技大學 (指導老師：陳穎慧、 林逸棟)	香草與五感廚房再造
	第三名	致理科技大學 (指導老師：陳錦珊)	茶宴有聲-新媒體文化傳播開發
	佳作	致理科技大學 (指導老師：陳穎慧、 陳宏杰)	萬里·記憶中的紅磚房
	佳作	致理科技大學 (指導老師：羅啟峰)	自製軟膜-防疫在家也能上手
	入選	致理科技大學 (指導老師：毛菁華)	認識兒童(英語)教育—探討吸引兒 童學習的教育方式
	入選	致理科技大學 (指導老師：何瑞萍、 游雯綸)	腳艱下的呆丸
高中職組	第一名	致理科技大學 (五專部) (指導老師：金寶玲)	還原車禍事故現場 App
	佳作	致理科技大學 (五專部) (指導老師：吳宗翰)	文學創作學習
	佳作	致理科技大學 (五專部) (指導老師：吳宗翰)	網拍小開計畫

#### (八) 學生校外競賽

1. 辦理競賽補助申請審核、諮詢、單據蒐集、核銷作業、參賽進度追蹤、經費核發及彙整競賽獲獎訊息；進行競賽培訓相關資料蒐集、諮詢及問題回饋。
2. 截至 11 月 21 日(星期一)，111 學年度第 1 學期各系學生參加校外競賽情形詳如下表所示：

111 學年度第 1 學期各系學生參加校外競賽情形一覽表

院	科系	111(1) 參賽 總組數		校重點競賽 獲獎數			院、系重點競 賽獲獎數			非重點競賽 獲獎數			獲獎 組數	
		競賽 完成	預備 出賽	國際 (外)	大陸、 港、澳 地區	國內	國際 (外)	大 陸、 港、澳 地區	國內	國際 (外)	大 陸、 港、澳 地區	國內		
商 務 管 理 學 院	企 業 管 理 系	19	6	0	0	2	0	0	0	1	0	6	9	46
	財 務 金 融 系	12	23	0	0	0	0	0	0	0	1	3	4	
	會 計 資 訊 系	16	0	0	0	0	0	0	4	0	0	0	4	
	行 銷 與 流 通 管 理 系	24	2	0	0	0	0	0	3	1	0	3	7	
	休 閒 遊 憩 管 理 系	29	3	0	0	0	0	0	13	0	0	9	22	
商 貿 外 語 學 院	國 際 貿 易 系	12	17	0	0	0	0	0	1	0	0	5	6	19
	應 用 英 語 系	19	10	0	0	0	0	0	0	0	3	9	12	
	應 用 日 語 系	20	2	0	0	0	0	0	0	1	0	0	1	
創 新 設 計 學 院	資 訊 管 理 系	20	0	0	0	0	0	0	1	0	0	12	13	28
	商 務 科 技 管 理 系	11	58	0	0	0	0	0	0	0	0	5	5	
	多 媒 體 設 計 系	31	0	1	0	0	0	0	0	0	0	9	10	
合 計 (統計截止 至 111 年 11 月 21 日)		213	121	1	0	2	0	0	22	3	4	61	93	
較上次會議 新增數量		49	46	0	0	0	0	0	5	1	4	18	28	

3. 110 學年度第 1 學期各系學生參加校外競賽獲獎情形詳如下表所示：

110 學年度第 1 學期各系學生參加校外競賽獲獎情形一覽表

學院	科系	校重點競賽獲獎數			院、系重點競賽獲獎數			非重點競賽獲獎數			獲獎組數	
		國際(外)	大陸、港、澳地區	國內	國際(外)	大陸、港、澳地區	國內	國際(外)	大陸、港、澳地區	國內		
商務管理學院	企業管理系	0	0	10	0	0	7	0	0	8	25	128
	財務金融系	0	0	0	0	0	6	0	0	12	18	
	會計資訊系	0	0	0	0	0	9	0	0	2	11	
	行銷與流通管理系	0	0	13	1	0	10	0	0	11	35	
	休閒遊憩管理系	0	0	0	0	0	5	0	0	34	39	
商貿外語學院	國際貿易系	0	0	1	0	0	15	0	0	14	30	77
	應用英語系	0	0	13	0	0	1	0	0	21	35	
	應用日語系	0	0	0	0	0	5	0	0	7	12	
創新設計學院	資訊管理系	0	0	5	0	0	35	1	1	9	51	128
	商務科技管理系	0	0	5	0	0	24	0	0	34	63	
	多媒體設計系	0	0	6	2	0	0	0	0	6	14	
合計		0	0	53	3	0	117	1	1	158	333	

4. 各院 108 學年度至 111 學年度校外競賽獲獎數量詳如下列表格所示：

商務管理學院 108 學年度至 111 學年度校外競賽獲獎數量表

科系	111 學年度競賽				110 學年度競賽				109 學年度競賽				108 學年度競賽			
	校重點競賽	院系重點競賽	非重點競賽	小計	校重點競賽	院系重點競賽	非重點競賽	小計	校重點競賽	院系重點競賽	非重點競賽	小計	校重點競賽	院系重點競賽	非重點競賽	小計
企業管	2	0	7	9	19	7	18	44	2	12	16	30	15	1	21	37

理系																
財務金融系	0	0	4	4	1	27	20	<b>48</b>	0	19	13	<b>32</b>	2	10	21	<b>33</b>
會計資訊系	0	4	0	4	0	12	10	<b>22</b>	1	6	20	<b>27</b>	2	11	16	<b>29</b>
行銷與流通管理系	0	3	4	7	32	11	36	<b>79</b>	23	31	24	<b>78</b>	35	3	25	<b>63</b>
休閒遊憩管理系	0	13	9	22	0	10	37	<b>47</b>	0	3	32	<b>35</b>	1	0	14	<b>15</b>
總計	<b>2</b>	<b>20</b>	<b>24</b>	<b>46</b>	<b>52</b>	<b>67</b>	<b>121</b>	<b>240</b>	<b>26</b>	<b>71</b>	<b>105</b>	<b>202</b>	<b>55</b>	<b>25</b>	<b>97</b>	<b>177</b>

商貿外語學院 108 學年度至 111 學年度校外競賽獲獎數量表

科系	111 學年度競賽				110 學年度競賽				109 學年度競賽				108 學年度競賽			
	校重點競賽	院系重點競賽	非重點競賽	小計	校重點競賽	院系重點競賽	非重點競賽	小計	校重點競賽	院系重點競賽	非重點競賽	小計	校重點競賽	院系重點競賽	非重點競賽	小計
國際貿易系	0	1	5	6	2	20	30	<b>52</b>	5	27	20	<b>52</b>	5	6	37	<b>48</b>
應用英語系	0	0	12	12	20	13	45	<b>78</b>	13	11	33	<b>57</b>	16	2	36	<b>54</b>
應用日語系	0	0	1	1	0	8	50	<b>58</b>	0	7	37	<b>44</b>	0	11	15	<b>26</b>
總計	<b>0</b>	<b>1</b>	<b>18</b>	<b>19</b>	<b>22</b>	<b>41</b>	<b>125</b>	<b>188</b>	<b>18</b>	<b>45</b>	<b>90</b>	<b>153</b>	<b>21</b>	<b>19</b>	<b>88</b>	<b>128</b>

創新設計學院 108 學年度至 111 學年度校外競賽獲獎數量表

科系	111 學年度競賽				110 學年度競賽				109 學年度競賽				108 學年度競賽			
	校重點競賽	院系重點競賽	非重點競賽	小計	校重點競賽	院系重點競賽	非重點競賽	小計	校重點競賽	院系重點競賽	非重點競賽	小計	校重點競賽	院系重點競賽	非重點競賽	小計
資訊管理系	0	1	12	13	10	40	18	<b>68</b>	10	67	18	<b>95</b>	15	3	41	<b>59</b>



商務科技管理系	0	0	5	5	6	44	36	<b>86</b>	13	54	78	<b>145</b>	17	13	56	<b>86</b>
多媒體設計系	1	0	9	10	17	9	12	<b>38</b>	11	10	10	<b>31</b>	13	2	15	<b>30</b>
總計	<b>1</b>	<b>1</b>	<b>26</b>	<b>28</b>	<b>33</b>	<b>93</b>	<b>66</b>	<b>192</b>	<b>34</b>	<b>131</b>	<b>106</b>	<b>271</b>	<b>45</b>	<b>18</b>	<b>112</b>	<b>175</b>

5. 108-111 學年度各系學生參加校外競賽獲獎情形詳如下表所示：

108-111 學年度各系學生參加校外競賽獲獎情形一覽表

學院	科系	111 學年度 獲獎組數		110 學年度 獲獎組數		109 學年度 獲獎組數		108 學年度 獲獎組數	
商務管理學院	企業管理系	9	46	44	240	30	202	37	177
	財務金融系	4		48		32		33	
	會計資訊系	4		22		27		29	
	行銷與流通管理系	7		79		78		63	
	休閒遊憩管理系	22		47		35		15	
商貿外語學院	國際貿易系	6	19	52	188	52	153	48	128
	應用英語系	12		78		57		54	
	應用日語系	1		58		44		26	
創新設計學院	資訊管理系	13	28	68	192	95	271	59	175
	商務科技管理系	5		86		145		86	
	多媒體設計系	10		38		31		30	
合計(統計截止至 111 年 11 月 21 日)		<b>93</b>		<b>620</b>		<b>626</b>		<b>480</b>	
第一學期		93		333		371		275	
第二學期		0		287		255		205	

6. 107-111 年度高教深耕計畫自訂關鍵績校指標之校外(含三創及創業競賽等)、國際競賽獲獎情形，如下表所示：

年度	111		110	109	108	107
	目標值	執形情形				
獲獎數	450	<b>407</b>	481	433	394	343



## 伍、進修部暨進修學院業務報告

### 一、註冊組報告

- (一)完成填報 111 學年度第 1 學期雲科大校務基本資料庫作業。
- (二)完成 111 學年度「大專校院定期公務統計報表報送作業」相關資料彙整與填報作業。
- (三)辦理教育部「大專校院學生基本資料庫資訊系統」資料彙整與填報。
- (四)辦理內政部「教育程度通報系統」資料彙整與填報。
- (五)辦理進修部 110 學年度畢業生名冊簽核作業。
- (六)辦理進修部 111 學年度各學制新生、轉學生名冊簽核作業。
- (七)協助學生申請辦理進修部四技彈性修業試辦方案，本學期共 7 位同學提出申請(2 位延續申請)。
- (八)辦理進修部 110 學年度第 2 學期各班學業成績前三名獎學金簽核作業，並請出納組協助發放。
- (九)已於 11 月 7 日(星期一)至 11 月 11 日(星期五)協助同學辦理下學期轉系申請相關作業。本學期計有 10 人申請進修部轉系(夜轉夜)。
- (十)協助同學辦理中英文畢業證明書、中英文歷年成績單、學籍資料更改、學生證遺失補發、休退學、學生證蓋註冊章等申請作業。
- (十一)進修部 111 學年度第 1 學期(10 月 15 日統計-雲科大填報數據)之各學制在學學生(不含延修生)計 2,734 人、班級數共 60 班，其中碩士在職專班 41 人、大學部 2,693 人(夜四技普通班 2,455 人、夜四技專班 88 人、夜二技 98 人、多元專長培力課程 52 人)，詳如下表：

系別	碩士在職專班	大學部				在學人數合計
		夜四技普通班	夜四技專班	夜二技	多元專長培力	
國貿系		131			2	133
企管系	41	352		98	1	492
財金系		310			2	312
應英系		188			12	200
資管系		196			9	205
會資系		119			8	127
行管系		397	88		4	489
應日系		260			11	271
休閒系		180				180
多設系		322			3	325
合計	41	2455	88	98	52	2734

## 二、課務組報告

- (一) 辦理 111 學年度第 1 學期雲科大校務基本資料庫資料彙整與填報。
- (二) 辦理教育部「技專校院課程資源網」課程資料彙整與填報。
- (三) 協助同學辦理本學期停修申請，本學期辦理時間為 11 月 14 日(星期一)至 11 月 25 日(星期五)。
- (四) 辦理 111 學年度第 2 學期排配課作業。
- (五) 本學期進修部期中、期末考試相關日程如：

期 日 考試類別	考試日期	考卷印製 申請	成績上傳 (並確認)期限	成績修正 期限
期中考	111/10/31(一)~ 111/11/4(五)	考試前 請至「教材試卷列 印系統」填寫申請 單後，親自至數位 輸出中心進行印 製	111/11/13(日)前	111/11/20(日)前
期末考	112/1/3(二)~ 112/1/9(一)		112/1/12(四)前	112/1/15(日)前
備註	請勿提前考試		請至「教師課程資訊系統」內完成 成績登錄，並按「確認鍵」。	

- (六) 111 學年度第 1 學期進修部四技各系必選修開課平均人數如下表：

科系	選別	開班數	平均修課人數	系平均修課人數
企管系	必修	30(併班 1)	54.73	58.28
	選修	16	64.94	
財金系	必修	32	54.38	56.60
	選修	16	61.06	
會資系	必修	19(併班 3)	37.89	41.96
	選修	6	54.83	
行管系	必修	28	59.86	60.27
	選修	13	61.15	
休閒系	必修	20(併班 1)	51.60	53.09
	選修	13	55.38	
國貿系	必修	19(併班 4)	43.79	46.72
	選修	10	52.30	
應英系	必修	24(併班 1)	46.50	46.53
	選修	6	46.67	
應日系	必修	26	46.88	45.76
	選修	11	43.09	
資管系	必修	17	60.06	57.22

	選修	15	54.00	
多設系	必修	22	54.64	56.42
	選修	11	60.00	
通識	選修	23	69.30	69.30
大一國文	必修	8	71.88	71.88

- (七) 111 學年度第 2 學期進修部共 1,233 人次選修磨課師課程，完成學分抵免共 1,028 人。
- (八) 自 111 學年度第 2 學期起，進修部不開設 0 學分體育課程(必修，2 時數)，改開設通識類別體育相關課程(2 學分，2 時數)。
- (九) 協助授課老師請假、調課等相關作業。
- (十) 辦理本學期因特殊原因之上課教室調整、一般教室借用作業。

## 陸、提案討論

### 提案一

提案單位：註冊組

案由：訂定本校「各類學位名稱訂定及授予辦法」，草案條文如**附件 1**(P1-2)，提請審議。

說明：

- 一、為使本校學位名稱之訂定及授予有明確之依循程序，謹依學位授予法、各類學位名稱訂定程序授予要件及代替碩士博士論文認定準則及本校學則，訂定本校「各類學位名稱訂定及授予辦法」。
- 二、辦法中明訂學位名稱訂定程序、原則，以及學位授予要件、學位證書應記載之內容、碩士論文替代準則及學位撤銷等項。
- 三、本案業經 111 年 11 月 7 日 111 學年度第 7 次行政主管會議及 111 年 11 月 14 日召開之「各類學位名稱訂定及授予辦法」討論會議討論通過。
- 四、本案經教務會議通過，陳請校長核定後實施。

決議：照案通過。

### 提案二

提案單位：註冊組

案由：修正本校「學生畢業資格審查辦法」，謹附修正草案(如**附件 2-1**(P3))及條文對照表(如**附件 2-2**(P4-5))，提請審議。

說明：

- 一、本案修正重點：
  - (一)新增第 2 條第 4 款，註明畢業前應通過選修學分數之審查。
  - (二)修正第 3 條第 1 項，明訂畢業資格審查由各所、系(科)、通識教育學部及註冊組辦理。
  - (三)新增第 5 條，註明離校檢核原則。
  - (四)因應商務智慧與創新研究所成立，增訂文字，明訂其職責。
- 二、本案業經 111 年 11 月 7 日 111 學年度第 7 次行政主管會議通過。
- 三、本案經教務會議通過，陳請校長核定後實施。

決議：照案通過。

### 提案三

提案單位：註冊組

案由：修正本校「學生抵免學分辦法」，謹附修正草案(如**附件 3-1**(P6-9))及條文對照表(如**附件 3-2**(P10-12))，提請審議。

說明：

- 一、本案修正重點：

(一)第 5 條第 10 款修正為「各所、系(科)、學位學程或通識教育學部得因個別科目之情況，認定該科不得抵免；科目若為零學分，但有實際上課時數，得依時數認計」，放寬轉學生學分認抵之彈性。

(二)因應商務智慧與創新研究所成立，增訂文字，明訂其職責。

二、本案業經 111 年 11 月 7 日 111 學年度第 7 次行政主管會議通過。

三、本案經教務會議通過，陳請校長核定後實施。

**決議：照案通過。**

#### 提案四

提案單位：註冊組

案由：修正本校「學生申請退學辦法」，謹附修正草案(如附件 4-1(P13))及條文對照表(如附件 4-2 (P14-15))，提請審議。

說明：

一、本案修正重點：

(一)修正辦法名稱為「致理科技大學學生退學辦法」。

(二)第 2 條第 1 項第 2 款修正為「連續兩學期全學期曠課達 45 小時(節)者」，使符合現行規定。

(三)第 2 條第 1 項第 3 款修正為「學期學業成績不及格科目之學分數，連續兩學期達該學期修習學分總數三分之二者」，使符合現行規定。

(四)第 2 條第 1 項第 4 款修正為「僑生、外國學生、海外回國升學之蒙藏生、原住民族籍學生、派外人員子女學生及符合教育部規定條件之運動績優學生，連續兩學期全部學業成績不及格者」，使符合現行規定。

(五)新增第 2 條第 1 項第 8 款：「專科部操行成績不及格者」，使符合現行規定。

(六)第 2 條第 2 項第 1 款修正為「大學部學期修習科目在 9 學分(含)以下者、專科部學期修習科目在 12 學分(含)以下者」，使符合現行規定。

(七)因應商務智慧與創新研究所成立，增訂文字，明訂其職責。

二、本案業經 111 年 11 月 7 日 111 學年度第 7 次行政主管會議通過。

三、本案經教務會議通過，陳請校長核定後實施。

**決議：照案通過。**

#### 提案五

提案單位：註冊組

案由：修正本校英文畢業證書格式，提請審議。

說明：

- 一、為使本校英文畢業證書之學位名稱更清楚可辨，修正其格式。修正前後之英文畢業證書對照，如**附件 5**(P16)。
- 二、本案經教務會議通過，陳請校長核定後實施。

**決議：照案通過。**

#### **提案六**

**提案單位：語言中心**

**案由：調整本校英語能力檢定實施辦法，提請審議。**

**說明：**

- 一、調整修正本校「英語能力檢定實施辦法」，謹附修正草案條文對照表及草案如**附件 6** (P17-24)。
  - (一) 新增 CSEPT 大學校院英語能力測驗為本校英文畢業門檻認列證照之一。
  - (二) 新增語言測驗輔助教學課程擋修機制，即修讀學生自入學後，須取得本校認定之英檢成績二次，始得修習該課程。
  - (三) 擬由 111 學年度第 2 學期起，語言測驗輔助教學改採 SPOCs 課程方式進行。
- 二、本案業經 111 年 11 月 16 日 111 學年第 1 學期英語文教育諮詢委員會會議通過。
- 三、本案經教務會議通過，陳請校長核定後實施。

**決議：照案通過。**

#### **提案七**

**提案單位：語言中心**

**案由：調整本校基礎通識英文課程規定，提請審議。**

**說明：**

- 一、修正本校「基礎通識英文課程適性分級教學辦法」及「基礎通識英文課程適性分級教學實施要點」，謹附修正之草案條文對照表及草案如**附件 7-1**(P25-26)及**附件 7-2**(P27-35)。
- 二、本案業經 111 年 11 月 16 日 111 學年第 1 學期英語文教育諮詢委員會會議通過。
- 三、本案經教務會議通過，陳請校長核定後實施。

**決議：照案通過。**

#### **提案八**

**提案單位：語言中心**

**案由：調整本校國際職場溝通英文課程規定，提請審議。**

**說明：**

- 一、修正本校「國際職場溝通英文課程適性分級教學辦法」及「國際職場溝通英文課程適性分級教學實施要點」，謹附修正草案條文對照表及草案如**附件 8-1**(P36-38)及**附件 8-2**(P39-44)。
- 二、刪除國際職場溝通英文課程(二)以英語檢定成績佔課程學期成績 40%之規定。
- 三、本案業經 111 年 11 月 16 日 111 學年第 1 學期英語文教育諮詢委員會會議通過。
- 四、本案經教務會議通過，陳請校長核定後實施。

**決議：照案通過。**

### 提案九

提案單位：跨領域學習中心

案由：111 學年度學分學程評鑑結果，提請審議。

說明：

- 一、依據本校學分學程評鑑要點規定，評鑑結果「通過」者，仍應針對評鑑委員所提之改善建議進行一年追蹤管考，111 學年度跨領域學分學程評鑑業於 111 年 8 月 23 日至 9 月 28 日辦理完畢，評鑑結果已陳請校長核定。

111 學年度	學分學程名稱	主辦單位	評鑑時間	評鑑結果
1	FinTech	財金系	111.8.23	通過
2	MICE 雙語	行管系	111.8.31	通過
3	網實通路整合	行管系	111.9.05	通過
4	幸福產業婚慶服務 經營管理	企管系	111.9.07	通過
5	區域商貿	國貿系	111.9.21	通過
6	物聯網科技與行銷	商管系	111.9.28	通過

- 二、評鑑結果彙整如**附件 9**(P45-60)。

- 三、本案業經 111 年 11 月 2 日 111 學年度第 1 次跨領域學習發展小組會議通過。

**決議：照案通過。**



### 提案十

提案單位：職涯發展暨校友服務處

案由：修訂本校「學生校外實習課程開設要點」，謹附本要點之教育部函文、修正草案條文對照表及草案，詳如**附件 10-1**至**附件 10-3**(P61-66)，提請審議。

說明：

- 一、依據教育部 108 年 4 月 3 日臺教高通字第 1080040122 號函規定，校外實習課程 1 學分至多 80 小時；同時為完善有關特殊身分者之免（抵）修規定，修正旨揭要點。
- 二、旨揭要點業經本校陳法務顧問審閱，並已於 111 年 6 月 17 日「110 學年度第 2 學期學生校外實習委員會」提案通過。
- 三、本案如通過，將再於行政會議提請討論。

決議：照案通過。

### 提案十一

提案單位：創新數位教學中心

案由：擬修正「致理科技大學數位學習推動委員會設置要點」，謹附修正草案及修正草案條文對照表如**附件 11**(P67-68)，提請審議。

說明：

- 一、修正要點名稱及文字，使符合實際需要。
- 二、本案業經 111 學年度第 1 次數位學習推動委員會(111 年 11 月 1 日)通過。
- 三、本案經教務會議通過，陳請校長核定後實施。

決議：照案通過。

### 提案十二

提案單位：創新數位教學中心

案由：擬修正「致理科技大學遠距教學實施要點」，謹附修正草案及修正草案條文對照表如**附件 12**(P69-74)，提請審議。

說明：

- 一、依據教育部發布「專科以上學校遠距教學實施辦法」，修正內文。
- 二、修正要點文字，使符合實際需要。
- 三、本案業經 111 學年度第 1 次數位學習推動委員會(111 年 11 月 1 日)通過。
- 四、本案經教務會議通過，陳請校長核定後實施。

決議：照案通過。

### 提案十三

提案單位：財務金融系

案由：擬修正本系「英語能力檢定實施辦法」辦法，檢附修正草案條文對照表如下，提請備查。

說明：



一、依據本校「英語能力檢定實施辦法」(附件13-1(P75-79))修訂110學年度起入學之日四技新生英語能力考試成績，相關修正對照表如下：

修正條文	現行條文	說明
<p>第2條，「英語能力檢定」為必修課程(壹學分零上課時數)，但不列入畢業學分。學生在學期間凡參加下列英語能力檢定考試之一，且成績達下列歐洲語言學習、教學、評量共同參考架構(CEF; Common European Framework of Reference for Languages: Learning, Teaching, and Assessment)標準者，即可取得本課程學分：</p> <p>一、各學制說明：</p> <p>(一)四技部：自110學年度起入學之日四技新生成績須達新制多益(New TOEIC)400分以上，或其他相當分數之英文檢定。</p> <p>(二)二技部：自110學年度起入學之日二技新生成績須達新制多益(New TOEIC)400分以上，或其他相當分數之英文檢定。</p>	<p>第2條，「英語能力檢定」為必修課程(壹學分零上課時數)，但不列入畢業學分。學生在學期間凡參加下列英語能力檢定考試之一，且成績達下列歐洲語言學習、教學、評量共同參考架構(CEF; Common European Framework of Reference for Languages: Learning, Teaching, and Assessment)標準者，即可取得本課程學分：</p> <p>一、各學制說明：</p> <p>(一)四技部：自109學年度起入學之日四技新生成績須達新制多益(New TOEIC)500分以上，或其他相當分數之英文檢定。</p> <p>(二)二技部：自109學年度起入學之日二技新生成績須達新制多益(New TOEIC)500分以上，或其他相當分數之英文檢定。</p>	<p>修正自110學年度起入學之日間大學部新生英文畢業門檻分數</p>
<p>第2條</p> <p>四、本辦法之第2條第一款規定，得溯及既往至104學年度入學之日四技及日二技新生。</p>		<p>新增</p>

二、修正後本系「英語能力檢定實施辦法」辦法詳如附件13-2(P80-81)。

三、本案業經本系111年7月13日110學年度第3次系務會議及111年7月21日110

年第4次院務會議通過。

決議：同意備查。

#### 提案十四

提案單位：財務金融系

案由：擬修正本系「資訊能力畢業門檻」實施辦法，檢附修正草案條文對照表如下，提請備查。

說明：

一、增列本系五專部「中文輸入」及「丙級電腦軟體應用技術士」畢業門檻，相關修正對照表如下：

修正條文	現行條文	說明
第2條	第2條 ITS Python	新增證照
第3條 本系五專部學生於畢業前須通過「丙級電腦軟體應用技術士」檢定及企業人才技能認證(TQC)之「中文輸入進階級(C2)」認證，方具畢業資格。		
第5條 本系五專部學生報考企業人才技能認證(TQC)之「中文輸入進階級(C2)」認證未通過達2次(含)以上並提供成績證明者，得以取得符合本系資訊能力畢業門檻之其他相關證照認抵。		新增
第7條 本辦法自107學年度起入學之五專部，109學年度起入學之四技、二技與進修部四技學生適用。	本辦法自109學年度起入學之日間部四技、二技、與進修部四技學生適用。	新增五專部適用本辦法。

二、修正後本系「資訊能力畢業門檻」實施辦法詳如**附件14**(P82-83)。

三、本案業經本系111年7月13日110學年度第3次系務會議、111年9月8日111學年度第1次系務會議及111年11月29日111學年度第1次商務管理學院務會議通過。

決議：同意備查。

提案十五

提案單位：會計資訊系

案由：會計資訊系修訂日間部四技各級『學生能力檢定實施要點』，提請備查。  
說明：

一、【英語能力檢定】修正

- (一) 依據本校 110 學年度第 2 學期教務會議通過「英語能力檢定實施辦法」之修正，調整日四技非應用英語系新生英文畢業門檻分數，並得以溯及既往至 104 學年度入學之日四技學生。
- (二) 案業經會計資訊系 111 年 6 月 30 日 110 學年度第 6 次系務會議，以及 111 年 7 月 21 日 110 學年度第 4 次商務管理學院院務會議決議通過，提至本會議提案備查。
- (三) 依據本校英語能力檢定實施辦法-英語能力檢定畢業指標標準表修正本系 104-110 級日間部四技學生能力檢定實施要點，修正對照表如下。

六大能力	修正前	修正後
	考試類別	考試類別
語文應用 能力(英語 能力檢定)	一、托福紙筆測驗 (TOEFL ITP)：417 分以上。 托福網路測驗 (TOEFL iBT)：31 分以上。	一、托福紙筆測驗(TOEFL ITP)：400 分以上。 托福網路測驗 (TOEFL iBT)：24 分以上。
	二、多益測驗 (TOEIC)：500 分以上。	二、多益測驗 (TOEIC)：400 分以上。
	三、國際英語 (雅思) 測驗 (IELTS)：4.0 級以上。	三、國際英語 (雅思) 測驗 (IELTS)：3.5 級以上。
	四、全民英語能力分級檢定測驗 (GEPT)：中級初試 185 分以上。	四、全民英語能力分級檢定測驗 (GEPT)：中級初試 169 分以上。
	五、外語能力測驗 (FLPT)：三項筆試總分 136-150 分暨口試級分 S-1+ 以上。	五、外語能力測驗 (FLPT)：三項筆試總分 125-135 分暨口試級分 S-1+ 以上。
	六、劍橋領思職場英語檢測 (Linguaskill Business)：135 分。	六、劍橋領思職場英語檢測 (Linguaskill Business)：132 分。
	七、劍橋領思實用英語檢測 (Linguaskill General)：135 分。	七、劍橋領思實用英語檢測 (Linguaskill General)：132 分。

六大能力	修正前	修正後
	考試類別	考試類別
	八、劍橋大學英語能力認證分級 (Cambridge Main Suite) : Preliminary English Test (PET)以上。	八、劍橋大學英語能力認證分級 (Cambridge Main Suite) : Key English Test 95%以上 (KET B1)或 Preliminary English Test 53-69%(PET)以上。。

## 二、【專業能力檢定】修正

(一) 增加『無形資產評價管理師(初級能力鑑定)』證照作為『專業能力檢定』通過標準，修正對照如下：

六大能力	修正前	修正後	類別	修正說明
	項目/主辦單位	項目/主辦單位		
審計與稅務 專業能力、財 會專業能力 (專業能力檢 定)	無	<u>無形資產評價管理師</u> (初級能力鑑定)/ <u>經濟部</u> <u>工業局</u>	B類	新增證照

(二) 本案業經會計資訊系 111 年 8 月 30 日 111 學年度第 1 次系課程委員會議修正通過、111 年 9 月 8 日 111 學年度第 1 次系務會議，以及 111 年 11 月 29 日 111 學年度第 1 次商務管理學院院務會議決議通過，提至本會議備查。

(三) 此修正得以溯及既往至各學年度入學之日四技學生 (含延修生)。

三、日四技108至110級修正後『學生能力檢定實施要點』請見**附件15-1~附件15-3**(P84-95)。

決議：

一、修正後通過。

二、請教務處語言中心協助檢視各系的英文門檻是否符合語言中心此次會議

的新訂規範。

三、請會資系因應語言中心此次會議之新規範如 CSEPT 項目再行修正。

#### 提案十六

提案單位：會計資訊系

案由：會計資訊系修訂進修部四技各級在學學生『學生能力檢定實施要點』，提請備查。

說明：

- 一、增加『無形資產評價管理師(初級能力鑑定)』證照作為通過標準，修正對照如下：

#### 夜四技

四大能力	修正前	修正前	修正說明
會審與稅務專業 應用能力 (專業能力檢定)	無	<u>無形資產評價管理師(初級能力鑑定)/ 經濟部工業局</u>	新增證照

- 二、本案業經會計資訊系111年8月30日111學年度第1次系課程委員會議修正通過、111年9月8日111學年度第1次系務會議，以及111年11月29日111學年度第1次商務管理學院院務會議決議通過，提至本會議備查。
- 三、此修正得以溯及既往至各學年度入學之日四技學生(含延修生)。
- 四、夜四技108至110級修正後『學生能力檢定實施要點』請見**附件16-1~附件16-3**(P96-103)

決議：同意備查。

#### 提案十七

提案單位：會計資訊系

案由：會計資訊系訂定111學年度(含)以後入學之日、夜四技學生「能力檢定實施要點」，以及111學年度(含)以後入學之五專學生「英語能檢定」，提請備查。

說明：

- 一、本案業經會計資訊系111年8月30日(星期二)111學年度第1次系課程委員會議修正通過、111年9月8日(星期四)111學年度第1次系務會議，以及111年11月29日(星期二)111學年度第1次商務管理學院院務會議決議通過，提至本會議備查。

二、會計資訊系111學年度(含)以後入學之日四技學生「能力檢定實施要點」請見**附件17-1**(P104-107)，夜四技請見**附件17-2**(P108-110)，111學年度(含)以後入學之五專學生「英語能檢定」請見**附件17-3**(P111-112)。

決議：同意備查。

#### 提案十八

提案單位：行銷與流通管理系

案由：擬修訂本系「英語能力檢定」施行細則，草案條文如**附件 18**(P113-116)，提請審議。

說明：

一、英語能力檢定施行細則修正如下：

修正條文	現行條文	說明
致理科技大學行銷與流通管理系「英語能力檢定」施行細則	致理科技大學行銷與流通管理系日四技「英語能力檢定」施行細則	修正文字
一、課程目的：為考核及了解學生在本校修業期間之 <u>英語學習成效</u> ，並將該評量結果做為加強教學的重點， <u>據以做為調整課程之安排</u> ，以提升本校學生在就業或升學時的競爭實力，增進其生涯發展機會與潛能。	一、課程目的：為考核及了解學生在本校修業期間之 <u>英語文學習成效</u> ，並將該評量結果做為加強教學的重點， <u>且據以做為調整課程的安排</u> ，以提升本校學生在就業或升學時的競爭實力，增進其生涯規劃的發展機會與潛能。	修正文字
二、課程內容：「英語能力檢定」 <u>為必修課程，不列入畢業學分，但得列為畢業門檻。</u>	二、課程內容：「英語能力檢定」 <u>為必修課程（壹學分零上課時數），但不列入畢業學分。學生在學期間凡參加下列其中一種英語能力檢定考試，並且成績達下列歐洲語言學習、教學、評量共同參考架構（CEF; Common European Framework of Reference for Languages: Learning, Teaching, and Assessment）標準者，即可取得本課程學分：</u>	修正文字



<p>(一)畢業條件： 2.日四技： <u>(1) 102和103學年度入學之日四技新生成績須達歐洲語言學習、教學、評量共同參考架構 (CEFR; Common European Framework of Reference for Language)A2+(普級)以上。</u> ... (3) 自110學年度起入學之日四技新生取得全英語專業課程 (English as a Medium of Instruction, EMI) 學分達10學分。 3.夜四技： (三) 英語能力檢定之認抵限成績單上之「測驗日期」為入學當年度8月1日起至畢業前有效。</p>	<p>(一)畢業條件： 2.日四技： (1)101學年度(含)以前入學之日四技新生成績須達CEF A2(基礎級)。 (2)102和103學年度入學之日四技新生成績須達(CEF) A2+(普級)以上。 (4)自109學年度起日四技學生成績達多益普及(TOEIC Bridge)CEF B1可認定為英語能力檢定通過。 3.夜四技： (三)英檢成績單有效期限：英文檢定之成績單上的「測驗日期」自入學當年度的8月1日起至畢業前有效。</p>	<p>日四技： 刪除(1)(4) 修改(2)文字 新增(3)  夜四技： 修正文字</p>
--	--	---

二、本案業經111年7月7日110學年度第6次系務會議及111年7月21日110學年度第4次院務會議通過。

三、本案經教務會議通過，陳請校長核定後實施。

決議：照案通過。

### 提案十九

提案單位：課務組

案由：擬修正「致理科技大學教師配課排課要點」，修正案條文對照表如下(修正案如**附件 19**(P117-120))，提請追認。

說明：

一、為使本校排課作業更臻完善，擬修正第二點第二項第3目與第4目及第四點第一項，新增第四點第八項，修正說明與對照表如下。

二、本案業經111年6月23日110學年度第11次行政會議通過，為符程序，提請教務會議追認。

### 致理科技大學教師配課排課要點第二點及第四點修正草案條文對照表

修正條文	現行條文	說明
二、本校專、兼任教師之授課	二、本校專、兼任教師之授課	

修正條文	現行條文	說明
<p>時數如下：</p> <p>(一)專任教師</p> <ol style="list-style-type: none"> <li>1.每週基本授課鐘點：教授 8 小時、副教授 9 小時、助理教授 10 小時、講師 11 小時。</li> <li>2.每週可超鐘點數：在基本鐘點外，校內最多以超鐘點 3 小時為限，校、內外合計最多以超鐘點 4 小時為限。初次擔任大專校院之專任教師，2 年內不得超鐘點。</li> <li>3.每週輔導時間（Office Hours）至少 4 小時。</li> </ol> <p>(二)兼任行政職務之專任教師授課時數如下：</p> <ol style="list-style-type: none"> <li>1.校長、副校長每週基本授課鐘點 0 小時。</li> <li>2.主任秘書、教務長、學務長、總務長、研發長、進修部主任、各學院院長每週基本授課鐘點 2 小時。</li> <li>3.其他一級主管(含學系主任、通識教育學部主任、一級行政單位副主管)每週基本授課鐘點 <b>4~6</b> 小時。</li> <li>4.二級主管每週基本授課鐘點 6 小時，<b><u>其超鐘點課程，應排於非上班時間</u></b>。</li> <li>5.專任教師兼行政職者，每週基本授課鐘點減授 2 小時；如所任工作特別繁</li> </ol>	<p>時數如下：</p> <p>(一)專任教師</p> <ol style="list-style-type: none"> <li>1.每週基本授課鐘點：教授 8 小時、副教授 9 小時、助理教授 10 小時、講師 11 小時。</li> <li>2.每週可超鐘點數：在基本鐘點外，校內最多以超鐘點 3 小時為限，校、內外合計最多以超鐘點 4 小時為限。初次擔任大專校院之專任教師，2 年內不得超鐘點。</li> <li>3.每週輔導時間（Office Hours）至少 4 小時。</li> </ol> <p>(二)兼任行政職務之專任教師授課時數如下：</p> <ol style="list-style-type: none"> <li>1.校長、副校長每週基本授課鐘點 0 小時。</li> <li>2.主任秘書、教務長、學務長、總務長、研發長、進修部主任、各學院院長每週基本授課鐘點 2 小時。</li> <li>3.其他一級主管(含學系主任、通識教育學部主任、一級行政單位副主管)每週基本授課鐘點 <b>4</b> 小時。</li> <li>4.二級主管每週基本授課鐘點 6 小時。</li> <li>5.專任教師兼行政職者，每週基本授課鐘點減授 2 小時；如所任工作特別繁重，得由單位主管簽請校長核定，提高減授時數，</li> </ol>	<p>因應組織調整，修正每週基本授課鐘點時數</p> <p>增訂第 4 目末段文字</p>



修正條文	現行條文	說明
<p>重，得由單位主管簽請校長核定，提高減授時數，惟最多以減授 6 小時為限。</p> <p>6.1 至 4 目所列兼任行政主管之專任教師，可超鐘點數比照專任教師辦理。</p> <p>四、本校專、兼任教師之排課天數及相關規定如下：</p> <p>(一)專任教師每週應至少到校或排課 4 天，<b><u>於所屬系所實際教授課程時數應大於其他系所之授課時數。</u></b></p> <p>(二)專、兼任教師授課時段由教務單位依實際情況統籌排課，除符合以下條件者外，不接受個別要求特定時段。</p> <p>1.進修碩、博士班者，如需排課於特定時段，應於規定時間內告知教務單位可排課之時段。</p> <p>2.因執行產學合作案而需利用特定時段且金額達 10 萬元以上者，得檢附相關證明向教務單位提出申請，但仍應符合排課 4 天之原則。</p> <p>3.教師因健康因素需於特定時段定期赴醫院就診者，須檢具公立醫院、全民健保特約醫院(不含診所)，或健保局聯合門診中心之</p>	<p>惟最多以減授 6 小時為限。</p> <p>6.1 至 4 目所列兼任行政主管之專任教師，可超鐘點數比照專任教師辦理。</p> <p>四、本校專、兼任教師之排課天數及相關規定如下：</p> <p>(一)專任教師每週應至少到校或排課 4 天。</p> <p>(二)專、兼任教師授課時段由教務單位依實際情況統籌排課，除符合以下條件者外，不接受個別要求特定時段。</p> <p>1.進修碩、博士班者，如需排課於特定時段，應於規定時間內告知教務單位可排課之時段。</p> <p>2.因執行產學合作案而需利用特定時段且金額達 10 萬元以上者，得檢附相關證明向教務單位提出申請，但仍應符合排課 4 天之原則。</p> <p>3.教師因健康因素需於特定時段定期赴醫院就診者，須檢具公立醫院、全民健保特約醫院(不含診所)，或健保局聯合門診中心之證明文件，向教務單位提出申請。</p> <p>4.如有其他特殊情形需指定</p>	

修正條文	現行條文	說明
<p>證明文件，向教務單位提出申請。</p> <p>4.如有其他特殊情形需指定特定上課時段者，須檢附指定特定時段不排課申請書詳述其理由，陳各系(科)、學部、學位學程主任、教務長及校長核准後始得辦理。</p> <p>(三)專、兼任教師日間授課時間，同一天至多以 5 節課為限。</p> <p>(四)一、二級主管得因行政業務需要，經校長核准後，指定共同時段不排課。</p> <p>(五)需合班、併班、拆班上課之課程，得優先排定授課時段，惟時段之排定由教學單位與教務單位共同商議。</p> <p>(六)在職進修博士學位之專任教師，若申請特定時間不排課，其每週排課不得少於 3 天 (或 6 個半天)。</p> <p>(七)專任教師兼任董事者，其授課基本時數比照一級主管辦理。</p> <p><b><u>(八)符合下列資格或條件者，可優先考量排課時段：</u></b></p> <p><b><u>1.兼任教師。</u></b></p> <p><b><u>2.一級主管。</u></b></p> <p><b><u>3.二級主管</u></b></p> <p><b><u>4.擔任各學制一年級導師，次為二年級、三年</u></b></p>	<p>特定上課時段者，須檢附指定特定時段不排課申請書詳述其理由，陳各系(科)、學部、學位學程主任、教務長及校長核准後始得辦理。</p> <p>(三)專、兼任教師日間授課時間，同一天至多以 5 節課為限。</p> <p>(四)一、二級主管得因行政業務需要，經校長核准後，指定共同時段不排課。</p> <p>(五)需合班、併班、拆班上課之課程，得優先排定授課時段，惟時段之排定由教學單位與教務單位共同商議。</p> <p>(六)在職進修博士學位之專任教師，若申請特定時間不排課，其每週排課不得少於 3 天 (或 6 個半天)。</p> <p>(七)專任教師兼任董事者，其授課基本時數比照一級主管辦理。</p>	<p>新增第八款，規定符合一定資格或條件之教師</p>

修正條文	現行條文	說明
<p><u>級、四年級與五年級導師。</u></p> <p><u>5.擔任日間部導師之日間課程或擔任進修部導師之夜間課程。</u></p> <p><u>6.擔任行政教師者。</u></p> <p><u>7.教授多門不同課程教師。</u></p> <p><u>8.基本授課時數。</u></p>		

決議：

- 一、同意追認。
- 二、日後如排配課遇鐘點數之困難，可有 1 小時義務鐘點的彈性調整。

提案廿

提案單位：課務組

案由：擬修正「致理科技大學學士班學生提前修讀碩士班課程辦法」，修正案條文對照表如下(修正草案如**附件 20**(P121))，提請審議。

說明：

- 一、為使本校學士班學生提前修讀碩士班課程辦法更臻完善，及商務管理學院新增「商務智慧與創新研究所」，擬修正本辦法第2條、第3條、第5條及第7條。
- 二、修正說明與對照表如下。

修正條文	現行條文	說明
<p>第 2 條</p> <p>本校大學部學生應於畢業前向擬就讀之系<u>(所)</u>碩士班提出申請，依據該系<u>或研究所</u>相關規定，經審查或甄試通過後，取得碩士班預備研究生(以下簡稱預研生)之資格。</p>	<p>第 2 條</p> <p>本校大學部學生應於<u>應屆</u>畢業前向擬就讀之系碩士班提出申請，依據<u>該系</u>相關規定，經審查或甄試通過後，取得碩士班預備研究生(以下簡稱預研生)之資格。</p>	刪除應屆，並增加(所)或研究所
<p>第 3 條</p> <p>各系<u>(所)</u>應本公平、公正原則，決定錄取預研生名單，經系務<u>(所務)</u>會議與院務會議通</p>	<p>第 3 條</p> <p>各系應本公平、公正原則，決定錄取預研生名單，經<u>系務會</u>議與院務會議通過後公告，於</p>	增加獨立所之研究生事務小組

修正條文	現行條文	說明
<p>過後公告，於每學期開學前送教務處備查，俾進行選課、畢業審查及碩士班學分抵免之管理。</p> <p>第4條 經各系<u>(所)</u>錄取之預研究生，得提前選修碩士班課程，但修習課程應遵守學校及相關系<u>(所)</u>碩士班選課之規定。</p> <p>第5條 學生取得預研究生資格後，應於規定修業年限內(不含延長修業)取得學士學位，並參加本校碩士班甄試或一般生入學考試，經錄取後始正式取得該系<u>(所)</u>碩士班研究生資格。</p> <p>第7條 本校欲招收預研究生之碩士班，須依本辦法訂定「碩士班預備研究生甄選規定」，其內容應包括甄選程序、報名資格、報名時間及錄取名額等，<u>經系務(所務)會議</u>及院務會議通過，由教務處公布實施。</p>	<p>每學期開學前送教務處備查，俾進行選課、畢業審查及碩士班學分抵免之管理。</p> <p>第4條 經<u>各系</u>錄取之預研究生，得提前選修碩士班課程，但修習課程應遵守學校及<u>相關系</u>碩士班選課之規定。</p> <p>第5條 學生取得預研究生資格後，應於規定修業年限內(不含延長修業)取得學士學位，並參加本校碩士班甄試或一般生入學考試，經錄取後始正式取得<u>該系</u>碩士班研究生資格。</p> <p>第7條 本校欲招收預研究生之碩士班，須依本辦法訂定「碩士班預備研究生甄選規定」，其內容應包括甄選程序、報名資格、報名時間及錄取名額等，<u>經系務會議及院務會議</u>通過，由教務處公布實施。</p>	<p>增加獨立所</p> <p>增加獨立所</p> <p>增加獨立所之研究生事務小組</p>

決議：照案通過。

提案廿一

提案單位：課務組

案由：擬修正「本校學生選課辦法」，修正案條文對照表如下(修正草案如附件)

21(P122-124))，提請審議。

說明：

- 一、為使本校學生選課辦法之停修規定符合學則之修正，擬修正第12條第二項第三目。
- 二、修正說明與對照表如下。

修正條文	現行條文	說明
第12條 停修規定： 二、停修申請程序： (三)申請停修之科目，停修後修讀總學分數仍不得低於學則規定之當學期最低修習學分數，雙軌訓練旗艦計畫、產學攜手四技學士專班、進修部、 <u>應屆畢業班當學年</u> 、校外實習學生及延修生不受此限，但辦理停修後至少仍應修習一個科目。	第12條 停修規定： 二、停修申請程序： (三)申請停修之科目，停修後修讀總學分數仍不得低於學則規定之當學期最低修習學分數，雙軌訓練旗艦計畫、產學攜手四技學士專班、進修部、應屆畢業班 <u>畢業當學期</u> 、校外實習學生及延修生不受此限，但辦理停修後至少仍應修習一個科目。	配合學則 110 學年度第 3 次校務會議修正

三、本案經教務會議通過，陳請校長核定後實施。

決議：照案通過。

提案廿二

提案單位：課務組

案由：擬修正「本校彈性課程實施要點」，修正案條文對照表如下(修正草案如**附件 22**(P125-126))，提請審議。

說明：

- 一、為使本校彈性課程之開設更趨完善，擬修正第二點深碗課程之學分數。
- 二、修正說明與對照表如下。

修正條文	現行條文	說明
第二點 課程開設之類型：以協助學生達到深度學習為目標，可規劃議題式或問題解決導向(PBL)之總整課程，輔以重點競賽培訓、進階證照輔導、實境實作	第二點 課程開設之類型：以協助學生達到深度學習為目標，可規劃議題式或問題解決導向(PBL)之總整課程，輔以重點競賽培訓、進階證照輔導、實境實作	修正深碗課程開設之學分數



修正條文	現行條文	說明
等多元教學方式，並得依學生連貫式深度學習需求開設 <b>4</b> <u>學分</u> 之深碗課程。	等多元教學方式，並得依學生連貫式深度學習需求開設 <b>4~6</b> <u>學分</u> 之深碗課程。	

三、本案經教務會議通過，陳請校長核定後實施。  
決議：照案通過。

### 提案廿三

提案單位：課務組(課委會)

案由：本校 111 學年度第 2 學期擬開設 33 門遠距教學課程，如**附件 23**(P127-128)，提請審議。

說明：

- 一、本校於111年11月1日數位學習推動委員會會議審議通過各院系提案開設111學年度第2學期遠距教學課程共34門，實際開設課33門，說明如下：
  - (一) 商務管理學院擬開設15門遠距教學課程，於111年10月25日經111學年度第1次院課程委員會議通過。
  - (二) 商貿外語學院擬開設7門遠距教學課程，於111年10月24日經111學年度第1次院課程委員會議通過；然111年11月1日該院國際貿易系因配課調整需要，原李政雄老師已通過遠距教學審議之專案管理課程，改配其他老師授課，故提出該課程遠距課程撤案，業經國際貿易系系主任同意，擬同意該遠距教學課程撤案，故商貿外語學院111學年度第2學期擬開設6門遠距教學課程。
  - (三) 創新設計學院擬開設5門遠距教學課程，於111年11月1日經111學年度第1次院課程委員會議通過。
  - (四) 通識教育學部擬開設7門遠距教學課程，於111年10月25日經111學年度第2次學部課程委員會議通過。
- 二、上述33門遠距教學課程於111年11月1日經111學年度第1次數位學習推動委員會會議通過，符合教育部及本校遠距開課要求。
- 三、本業經111年11月3日111學年度第1次校課程委員會議通過。

決議：照案通過。

### 提案廿四

提案單位：課務組(課委會)

案由：擬修正本校各學制各級別應修科目表之畢業門檻檢核方式，提請審議。

說明：

- 一、本校依學制別設有不同能力之畢業門檻，如英語能力檢定、資訊能力檢定、專業能力檢定、學術倫理教育(通過)、校外實習(學分檢核)、中文輸

入檢定、職場素養檢定(商管學院)等。

- 二、為檢核上述畢業門檻是否已通過，歷年來均於應修科目表特定學期開設一門0學分課程，並以P或F檢核同學是否已通過。
- 三、為避免同學疑慮，並使開課作業正常化，擬自本學期起，將各學制各級別以 0 學分開設之畢業門檻檢核課程，自應修科目表之學期課程中移除，保留現行於應修科目表之備註說明。
- 四、另以「畢業資格審查(查詢)系統」之「畢業資格檢核專欄」替代現行開課檢核，並將各畢業門檻通過情形，明列於學生歷年成績單上。
- 五、英語補救教學及日語補救教學課程(語言測驗輔助教學)為校務基本資料庫必填欄位，故保留現行以(2)學分之方式開課不移除(通過後不累計學分)。
- 六、本業經111年11月3日111學年度第1次校課程委員會議通過。

決議：照案通過。

#### 提案廿五

提案單位：課務組(課委會)

案由：擬調整五專部四、五年級至四技部選課規範，提請審議。

說明：

- 一、為鼓勵本校五專部同學繼續升學，課務組於110學年度第1次校課程會議提案通過：五專部四、五年級可至日四技選讀選修課程。
- 二、因日四技一年級選修課程開設課程不多，擬調整五專部四年級可上修四技部二年級課程，修正後選課規劃如下：

項目	修正後選課規範	修正前選課規範
修讀原則	<ol style="list-style-type: none"><li>1. 五專部四、五年級於第3階段選課，開放至<u>四技部一、二年級</u>以人工方式，辦理本系或至其他系選讀<u>必、選修課程</u>。</li><li>2. <u>五專部四、五年級均可修讀四技部一、二年級課程。</u></li></ol>	<ol style="list-style-type: none"><li>1. 五專部四、五年級於第3階段選課，開放至<u>日四技一、二年級</u>以人工方式，辦理本系或至其他系選讀<u>選修課程</u>。</li><li>2. <u>五專部四年級可修讀日四技一年級</u>，五年級可修讀日四技一、二年級。</li></ol>

- 三、本業經111年11月3日111學年度第1次校課程委員會議通過。

決議：照案通過。

#### 提案廿六

提案單位：課務組(課委會)

案由：創新設計學院申請退場學分學程，提請核備。



說明：

一、 創新設計學院：

(一) 【物聯網科技與行銷學分學程】因應教育目標調整與聚焦學習主力，112 學年度將停辦，僅保留微學程。

(二) 學程停辦申請書如附件 26(P129-130)。

(三) 本案業經 111 年 11 月 1 日 111 學年度第 1 次院課程委員會議通過。

二、 本案業經 111 年 11 月 2 日 111 學年度第 1 次跨領域學習發展小組會議、111 年 11 月 3 日 111 學年度第 1 次校課程委員會議通過。

決議：照案通過。

提案廿七

提案單位：課務組(課委會)

案由：各院開設深碗課程，提請核備。

說明：

一、 商務管理學院：

(一) 本學院擬申請開設深碗課程，深碗課程包括 111 學年度第 2 學期深碗課程，資產管理系統實作、授信及不動產自動鑑估價實作、電腦稽核程式開發、Google Analytics/ AdWords 操作實務。

(二) 深碗課程申請表如附件 27-1(P131-137)。

(三) 本案業經 111 年 10 月 25 日 111 學年度第 1 次院課程委員會議通過。

二、 商貿外語學院：

(一) 111 學年度第 2 學期深碗課程開課申請，計有「東南亞政經商貿發展與台商投資」、「空勤服務管理實務」二門提出申請。

(二) 深碗課程申請表如附件 27-2(P138-141)。

(三) 本案業經 111 年 10 月 24 日 111 學年度第 1 次院課程委員會議通過。

三、 本案業經 111 年 11 月 2 日 111 學年度第 1 次跨領域學習發展小組會議、111 年 11 月 3 日 111 學年度第 1 次校課程委員會議通過。

決議：照案通過。

提案廿八

提案單位：課務組(課委會)

案由：各學院學分學程暨微學程課程異動，提請核備。

說明：

一、 商務管理學院：

(一) 【高資產財富管理微學程】、【大數據與金融監理微學程】、【智能投資創新應用微學程】，將中級會計學，修改為中級會計學(一)。

(二)【金融數位行銷微學程】將中級會計學，修改為中級會計學(一)；Google Analytics/ AdWords 操作實務，開課時間修改為 3 年級第 2 學期。

(三) 配合教育部調查全國各大專院校開設 0 學分課程事宜，自 111 學年第 1 學期起，調整 0 學分為實際學分。

項次	深碗課程	開課年級	學分
1	婚慶活動管理實務(深)	2	2
2	OMO 經營實務(深)	2	3
3	低碳輕飲食與共享平台(深)	2	2

(四) 課程異動申請表如附件 28-1(P142-145)。

(五) 本案業經 111 年 10 月 25 日 111 學年度第 1 次院課程委員會議通過。

## 二、 商貿外語學院：

(一)【外貿數位科技學分學程】：刪除「互聯網金融/2 學分」課程。

(二)【智慧商貿微學程】：新增「互聯網金融/2 學分」課程，列為選修課程；修正必修為選修：「智慧網貿實務/4 學分」課程；修正選修為必修：「網路行銷與行動商務/2 學分」、「商業智慧科技應用/2 學分」課程。

(三)【拉丁美洲商貿微學程】：刪除「拉美經貿整合與投資/4 學分」、「拉丁美洲政治經濟發展/2 學分」二門課程；新增「拉丁美洲政治發展/2 學分」、「拉丁美洲經濟發展/2 學分」、「拉丁美洲文化/2 學分」三門選修課程。

(四) 課程異動申請表如附件 28-2(P146-147)。

(五) 本案業經 111 年 10 月 24 日 111 學年度第 1 次院課程委員會議通過。

## 三、 創新設計學院：

(一) 配合教育部調查全國各大專院校開設 0 學分課程事宜，自 111 學年第 1 學期起，調整 0 學分為實際學分。

(二) 本案業經 111 年 11 月 1 日 111 學年度第 1 次院課程委員會議通過。

項次	深碗課程	開課年級	學分
1	智慧科技應用(深)	2	2
2	田野間的課桌(深)	2	3
3	多媒體虛實整合行銷技術(深)	2	2
4	服務業設計思考(深)	3	2

四、本案業經 111 年 11 月 2 日 111 學年度第 1 次跨領域學習發展小組會議、111 年 11 月 3 日 111 學年度第 1 次校課程委員會議通過。

決議：照案通過。

**(提案廿九~四十一備查案)**

提案廿九

提案單位：課務組(課委會)

案由：111 學年度第 2 學期開設全英語教學課程，提請備查。

說明：

- 一、依據「致理科技大學全外語教學課程實施辦法」辦理。
- 二、開課資訊如下，教學計畫表如附件 29(P148-170)。

院別	系別	級別	課程名稱	選課別/ 年級/學 期	學分數/ 時數	授課教師	附件
商務 管理 學院	學院	111	管理學(英)	必/1/2	3/3	蘇俊	5-1
	學院	110	財務管理(英)	選/2/2	2/2	柯飛	5-2
	企管 系	110	活動企劃實務(英)	選/2/2	3/3	蘇俊	5-3
	企管 系	110	活動行銷與公關實	選/2/2	2/2	蘇俊	5-4
	企管 系	111	服務科技與創新(英)	選/1/2	2/2	劉基金	5-5
	財金 系	110	銀行實務(英)	選/2/2	2/2	沈穎倫	5-6

院別	系別	級別	課程名稱	選課別/ 年級/學 期	學分數/ 時數	授課教師	附件
	行管系	109	物聯網應用與行銷(英)	選/3/2	2/2	費聿明	5-7
	行管系	109	會展專業服務(英)	選/3/2	2/2	安排中	5-8
	休閒系	111	國際禮儀與多元文化(英)	選/1/2	2/2	劉曉琪	5-9
	休閒系	110	旅遊行程設計(英)	選/2/2	3/3	姜穎	5-10
商貿外語學院	學院	111	國際禮儀與跨文化溝通技巧(英)	選/1/2	2/2	安排中	5-11
	學院	110	電子商務與未來社會(英)	選/2/2	2/2	雷立偉	5-12
	國貿	110	整合行銷(英)	選/2/2	2/2	楊神珠	5-13
	國貿	111	貿易社會學(英)	選/1/2	2/2	張弘遠	5-14
	學院	109	日本經營實務(日)	選/3/2	2/2	小山直則	5-15
創新設計學院	資管系	111	資訊系統導論(英)	選/1/2	2/2	安排中	5-16
		110	商務溝通(英)	選/2/2	3/3	楊智偉	5-17
	商管系	110	應用微積分(英)	選/2/2	2/2	林正平	5-18
	多設系	110	創意平面設計(英)	選/2/2	2/2	周裔蓁	5-19
	多設系	110	動態圖像與影視合成(英)	選/2/2	2/2	蔡昕融	5-20

三、本案業經 111 年 10 月 25 日商務管理學院 111 學年度第 1 次課程委員會、111 年 10 月 24 日商貿外語學院 111 學年度第 1 次課程委員會、111 年 11 月 1 日創新設計學院 111 學年度第 1 次院課程委員會通過、111 年 11 月 3 日 111 學年度第 1 次校課程委員會議通過。

決議：同意備查。

提案卅

提案單位：課務組(課委會)

案由：商務管理學院院訂選修課程異動案，提請備查。

說明：

- 一、依據商務管理學院 110 年 7 月 3 日技優生共同應修課程院務協調會議：自 110 學年度起入學之技優生，規劃一、二年級各學期之應修課程，其中二年級第 2 學期為大數據相關課程；本院日四技 109-111 級應修科目表異動情形如**附件 30**(P171-172)。
- 二、上述課程異動業經 111 年 10 月 25 日商務管理學院 111 學年度第 1 次院課程委員會、111 年 11 月 3 日 111 學年度第 1 次校課程委員會議通過。

決議：同意備查。

#### 提案卅一

提案單位：課務組(課委會)

案由：商務管理學院各系修訂各學制各級應修科目表，提請備查。

說明：

- 一、企業管理系(科)各學制各級應修科目表異動案，業經 111 年 10 月 21 日企業管理系 111 學年度第 1 次系課程委會通過、111 年 10 月 25 日商務管理學院 111 學年度第 1 次院課程委員會通過、111 年 11 月 3 日 111 學年度第 1 次校課程委員會議通過。課程異動情形詳如**附件 31-1**(P173-174)。
- 二、財務金融系(科)各學制各級應修科目表異動案，異動業經 111 年 7 月 13 日、10 月 21 日財務金融管理系 110 年第 6 次、111 學年度第 1 次系課程委會通過、111 年 10 月 25 日商務管理學院 111 學年度第 1 次院課程委員會通過、111 年 11 月 3 日 111 學年度第 1 次校課程委員會議通過。課程異動情形詳如**附件 31-2**(P175-178)。
- 三、會計資訊系各學制各級應修科目表異動案，異動業經 111 年 8 月 30 日會計資訊系 111 學年度第 1 次系課程委會通過、111 年 10 月 25 日商務管理學院 111 學年度第 1 次院課程委員會通過、111 年 11 月 3 日 111 學年度第 1 次校課程委員會議通過。課程異動情形詳如**附件 31-3**(P179-180)。
- 四、行銷流通管理系各學制各級應修科目表異動案，業經 111 年 10 月 24 日行銷與流通管理系 111 學年度第 1 次系課程委會通過、111 年 10 月 25 日商務管理學院 111 學年度第 1 次院課程委員會通過、111 年 11 月 3 日 111 學年度第 1 次校課程委員會議通過。課程異動情形詳如**附件 31-4**(P181-182)。
- 五、休閒遊憩管理系各學制各級應修科目表異動案，業經 111 年 10 月 19 日休閒遊憩管理系 111 學年度第 1 次系課程委會通過、111 年 10 月 25 日商務管理學院 111 學年度第 1 次院課程委員會通過、111 年 11 月 3 日 111 學年度第 1 次校課程委員會議通過。課程異動情形詳如**附件 31-5**(P183)。

決議：同意備查。

#### 提案卅二

提案單位：課務組(課委會)



案由：創新設計學院院訂選修課程異動案，提請備查。

說明：

- 一、本院日四技 110-111 級應修科目表異動情形如附件 32(P184-185)。
- 二、上述課程異動業經 111 年 11 月 1 日創新設計學院 111 學年度第 1 次院課程委員會、111 年 11 月 3 日 111 學年度第 1 次校課程委員會議通過。

決議：同意備查。

提案卅三

提案單位：課務組(課委會)

案由：創新設計學院各系修訂各學制各級應修科目表，提請備查。

- 一、資訊管理系各學制各級應修科目表異動案，業經 111 年 10 月 31 日資訊管理系 111 學年度第 2 次系課程委員會審議通過、111 年 11 月 1 日創新設計學院 111 學年度第 1 次院課程委員會通過；111 年 11 月 3 日 111 學年度第 1 次校課程委員會議通過。課程異動情形詳如附件 33-1(P186-187)。
- 二、多媒體設計系各學制各級應修科目表異動案，業經 111 年 10 月 31 日多媒體設計系 111 學年度第 1 次系課程委員會通過、111 年 11 月 1 日創新設計學院 111 學年度第 1 次院課程委員會通過；111 年 11 月 3 日 111 學年度第 1 次校課程委員會議通過。課程異動情形詳如附件 33-2(P188)。
- 三、商務科技管理系各學制各級應修科目表異動案，業經 111 年 10 月 31 日商務科技管理系 111 學年度第 2 次系課程委員會通過、111 年 11 月 1 日創新設計學院 111 學年度第 1 次院課程委員會通過；111 年 11 月 3 日 111 學年度第 1 次校課程委員會議通過。課程異動情形詳如附件 33-3(P189)。

決議：同意備查。

提案卅四

提案單位：課務組(課委會)

案由：商貿外語學院院選修課程異動案，提請備查。

說明：

- 一、因應學分學程/微學程課程調整，新增院選修課程，本院日四技 109-111 級應修科目表異動情形如附件 34(P190)。
- 二、本案業經 111 年 10 月 24 日商貿外語學院 111 學年度第 1 次院課程委員會、111 年 11 月 3 日 111 學年度第 1 次校課程委員會議通過。

決議：同意備查。

提案卅五

提案單位：課務組(課委會)

案由：商貿外語學院 111 學年度第 2 學期開設之第二外語課程，提請備查。

說明：

- 一、111 學年度第 1 學期第二外語開課情形如附件 35(P191-1921)。

二、111學年度第2學期擬開設課程如下：

- 第二外語-德語（一）、
- 第二外語-越南語（二）、
- 第二外語-日語（二）、第二外語-日語（四）、
- 第二外語-西班牙語（二）、第二外語-西班牙語（四）、
- 第二外語-法語（二）、
- 第二外語-泰語（二）、
- 第二外語-韓語（二）。

三、本案業經111年10月24日商貿外語學院111學年度第1次院課程委員會、111年11月3日111學年度第1次校課程委員會議通過。

決議：同意備查。

#### 提案卅六

提案單位：課務組(課委會)

案由：應用英語系「全球商貿及數位教學人才培育學程」、「數位媒體及跨境商務人才培育學程」認本系畢業門檻資格，提請備查。

說明：

- 一、108、109 級學生應修畢本校任一個跨領域學分學程或一個本系課程模組及一個微學程，方得取得畢業資格。
- 二、應用英語系通過「全球商貿及數位教學人才培育學程」、「數位貿易與行銷人才培育就業學程」，擬以客製課程替代微學程認列本系畢業門檻。(即本系學生應修畢本校任一個跨領域學分學程或一個本系課程模組及一個微學程或就業學程客製化課程)。
- 三、上述課程異動業經 110 年 11 月 21 日應用英語系 110 學年度第 1 次系課程委員會、111 年 10 月 13 日應用英語系 111 學年度第 1 次系課程委員會通過；111 年 3 月 30 日商貿外語學院 110 學年度第 2 次院課程委員會、111 年 10 月 24 日商貿外語學院 111 學年度第 1 次院課程委員會通過、111 年 11 月 3 日 111 學年度第 1 次校課程委員會議通過。

決議：同意備查。

#### 提案卅七

提案單位：課務組(課委會)

案由：商貿外語學院各系修訂各學制各級應修科目表，提請備查。

說明：

- 一、應用英語系各學制各級應修科目表異動案，業經 111 年 10 月 13 日應用英語系 111 學年度第 1 次系課程委員會通過、111 年 10 月 24 日商貿外語學院 111 學年度第 1 次院課程委員會通過、111 年 11 月 3 日 111 學年度第 1 次校課程委員會議通過。課程異動情形詳如**附件 37-1**(P193-194)。



二、國際貿易系各學制各級應修科目表異動案，業經 111 年 10 月 18 日應用英語系 111 學年度第 1 次系課程委員會通過、111 年 10 月 24 日商貿外語學院 111 學年度第 1 次院課程委員會通過、111 年 11 月 3 日 111 學年度第 1 次校課程委員會議通過。課程異動情形詳如附件 37-2(P195-196)。

三、應用日語系各學制各級應修科目表異動案，業經 111 年 10 月 13 日應用日語系 111 學年度第 1 次系課程委員會通過、111 年 10 月 24 日商貿外語學院 111 學年度第 1 次院課程委員會通過、111 年 11 月 3 日 111 學年度第 1 次校課程委員會議通過。課程異動情形詳如附件 37-3(P197)。

決議：同意備查。

#### 提案卅八

提案單位：課務組(課委會)

案由：111 學年度第 2 學期通識選修課程暨體育選項開課科目，提請備查。

說明：

一、通識選修課程日四技新增 4 門，詳如附件 38-1(P198)。

二、通識選修各類開課數如下表，課程一覽表詳如附件 38-2(P199-201)。

類別 部別	人文藝術	社會科學	自然科學	創意跨域	合計(門)
日四技	18	16	17	10	61
進修部四技	8	7	5	4	24
總計(門)	26	23	22	14	85

三、各學制體育課程選項，日間四技部一年級採原班上課。每班上 2 個項目，必須與上學期不同項目；進修四技原班授課；五專一、二年級採原班上課，每班上 3 個項目，五專部三年級採分組選項，開設項目：匹克球、排球、羽球、籃球、桌球、高爾夫球，共計 6 項。

四、本案業經 111 年 10 月 25 日「111 學年度第 2 次通識教育學部課程委員會」、111 年 11 月 3 日 111 學年度第 1 次校課程委員會議通過。

決議：同意備查。

#### 提案卅九

提案單位：課務組(課委會)

案由：五專部四年級「體育」課程學分數修正案，提請備查。

說明：

一、配合教育部政策取消 0 學分課程，五專部四年級(108 學年入學)體育課程，111 學年第 1 學期原為 0 學分 2 小時，修訂為 2 學分 2 小時，111 學年第 2 學期體育課程刪除，調整狀況如下表所示：

級別	異動狀況	原課程			修改後課程		
		課程名稱	選課別/ 年級/ 學期	學分數/ 時數	課程名稱	選課別/ 年級/ 學期	學分數/ 時數
108	調整學分數	體育	選/4/1	0/2	體育	選/4/1	2/2
108	刪除課程	體育	選/4/2	0/2			

二、本案業經 111 年 10 月 25 日「111 學年度第 2 次通識教育學部課程委員會」、111 年 11 月 3 日 111 學年度第 1 次校課程委員會議通過。

決議：同意備查。

#### 提案四十

提案單位：課務組(課委會)

案由：日四技一年級「環境服務教育與實作」課程學分數修正案，提請備查。

說明：

- 一、日四技通識必修課程「環境服務教育與實作」，由原來的 0 學分 1 小時，擬建議修正為 1 學分 1 小時，並由基礎通識課程調整分類為核心通識課程，調整如下：

級別	異動狀況	原課程			修改後課程			
		課程名稱	選課別/ 年級/ 學期	學分數/ 時數	課程名稱	選課別/ 年級/ 學期	學分數/ 時數	
111	調整學分數	環境服務教育與實作	必/1	0/1	環境服務教育與實作	必/1	1/1	
111	備註欄修改	A.基礎通識(國文 4 學分、多元敘事應用 2 學分、英文 6 學分、體育 4 學分、 <b>環境服務教育與實作 1 學分</b> )。 B.核心通識(生涯規劃與發展 2 學分)。 C.選修通識課程(人文藝術、社會科學、自然科學與創意跨域)每類選修 2-4 學分，合計 10 學分			A.基礎通識(國文 4 學分、多元敘事應用 2 學分、英文 6 學分、體育 4 學分)。 B.核心通識(生涯規劃與發展 2 學分、 <b>環境服務教育與實作 1 學分</b> )。 C.選修通識課程(人文藝術、社會科學、自然科學與創意跨域)每類選修 2-4 學分，合計 10 學分			各系 四統 技一 修訂

二、本案業經 111 年 10 月 25 日「111 學年度第 2 次通識教育學部課程委員會」、111 年 11 月 3 日 111 學年度第 1 次校課程委員會議通過。

決議：同意備查。

#### 提案四十一

提案單位：課務組(課委會)

案由：進修部四技「體育」課程學分數修正案，提請備查。

說明：

- 一、進修部四技體育原為 0 學分 4 學時之課程，配合教育部政策，自 110 學年度起取消進修部體育課程，109 學年度(本學年度大三生)因已完成師資課程排配，故 109 學年度體育課程上學期改為 2 學分 2 學時，調整狀況如下：

級別	異動狀況	原課程			修改後課程		
		課程名稱	選課別/ 年級/ 學期	學分數/ 時數	課程名稱	選課別/ 年級/ 學期	學分數/ 時數
109	調整學分數	體育	選/3/1	0/2	體育	選/3/1	2/2
109	刪除課程	體育	選/3/2	0/2			
110	刪除課程	體育	選/3/1	0/2			
110	刪除課程	體育	選/3/2	0/2			
111	刪除課程	體育	選/3/1	0/2			
111	刪除課程	體育	選/3/2	0/2			

- 二、本案業經 111 年 10 月 25 日「111 學年度第 2 次通識教育學部課程委員會」、111 年 11 月 3 日 111 學年度第 1 次校課程委員會議通過。

決議：同意備查。

#### 柒、臨時動議

黃學術副校長：感謝第一線人員，特別是系主任們及導師們做了很多努力，教務行政也在過去這段時間進行諸多規章制度的檢討，這都是讓休、退學率能夠下降很重要的原因。讓同學感受到學校

教學的認真，並以熱忱關懷及熱心來協助同學解決碰到的問題，才能夠真正改善休退的情況。

**建議一：**

財務金融系張主任：五專二年級同學反映希望學校能多開設第二外語課程，提供同學選修。

課務組組長回覆：學校開設的班級數是由實際選課人數決定開班數，不會限定只開一或兩個班。

教務長回覆：原本的安排是讓學生有許多選擇的課程，但因分流，所以同學覺得選擇性較少；開課課程數主要依同學的選課狀況而定。

**建議二：**

企業管理系張主任：學生因曠課遭到獎懲委員會決議退學後，能否有補救的機會？或是其他彈性的做法？

課務組組長回覆：曠課 45 節規定已修改為連續兩個學期，只要有請假都不算是曠課。

教務長回覆：有曠課門檻才能讓教師維持上課品質，學校仍需有一定管控就學品質之機制。會再跟學務處討論、考量。

**捌、散會：中午 13 時 40 分**