



# 致理科技大學

Chihlee University of Technology

## 111學年度第1學期

# 數位設備股長職前研習

教務處聯合服務中心

簡報人員：蔡心怡

# 聯合服務中心業務

- 智慧講桌維護管理及報修服務
- 可攜式教學設備借用：  
筆電、攝影機、相機、腳架、簡報筆等
- 單一窗口服務  
成績單申請服務、諮詢服務等

聯合服務中心位於綜合大樓1樓E14室 分機1329、1249

服務時間：學期中週一至週五 8:10~22:00

# 數位設備股長工作職責

- 協助任課老師使用智慧講桌等各項設備。
- 協助教學設備之借用、歸還、保管及故障通報。
- 協助教學設備相關事務之宣導及執行。
- 擔任教務處聯合服務中心之聯絡人。
- 其他臨時交辦事項。

教學小幫手



# 智慧講桌操作說明



# 智慧講桌感應卡

全校普通教室已全面建置智慧講桌

講桌感應卡種類：

- 專任老師：請持「**教職員證**」感應使用。
- 兼任老師：請持「**個人悠遊卡**」至聯合服務中心作連結登錄後使用。
- 數位設備股長：請持「**學生證**」至聯合服務中心作連結登錄，有效期間為一學期。
- 學生：請至聯合服務中心借用「**感應卡**」感應使用。

# 智慧講桌外觀

講桌外觀

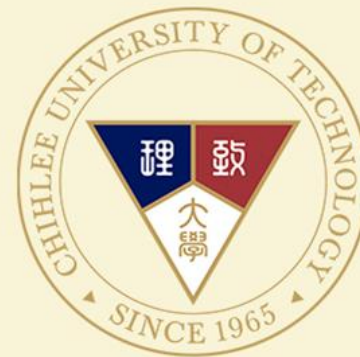
中控螢幕



感應卡機

USB、  
HDMI、  
麥克風、  
電源插座

中控螢幕



講桌使用注意事項：

- 1、請刷感應卡機。
- 2、本機為還原電腦，請將檔案儲存隨身碟再關機。
- 3、設備使用上如果有任何問題，請撥打校內分機1249聯合服務中心。



# 智慧講桌操作方法(1)

- 主選單：選擇
- 模式1：同時開啟電腦、投影機、布幕
- 模式2：外接筆電
- 模式3：單獨只開電腦

模式1電腦、投影機、布幕控制鍵

模式3單獨開啟電腦控制鍵

其他個別設備控制鍵



模式2外接筆電、投影機、布幕控制鍵

關機按鍵(含電腦、投影機、布幕)

# 智慧講桌操作方法(2)

## ■個別設備控制

電腦

投影機

布幕

總音量

麥克風  
音量

內置電腦、  
筆記型電腦  
畫面切換

訊號切換

主選單

系統關閉



The interface for individual device control is titled "個別設備控制". It features several rows of controls: 1. Computer: A monitor icon followed by "關機" (Shutdown) in red and "開機" (Power On) in green. 2. Projector: A projector icon followed by "關機" (Shutdown) in red and "開機" (Power On) in green. 3. Screen: A screen icon followed by "上升" (Up) in green, "停止" (Stop) in red, and "下降" (Down) in green. 4. Volume: A speaker icon followed by a volume slider set to 20, with "左" (Left) and "右" (Right) speaker icons. 5. Microphone: A microphone icon followed by a microphone volume slider set to 20, with "左" (Left) and "右" (Right) microphone icons. 6. Signal Switching: A laptop and monitor icon followed by "訊號切換" (Signal Switching), "內置電腦" (Built-in Computer) in an orange button, and "筆記型電腦" (Laptop) in a green button. At the bottom, there is a blue "主選單" (Main Menu) button and a red "系統關閉" (System Shutdown) button, which is circled in red.

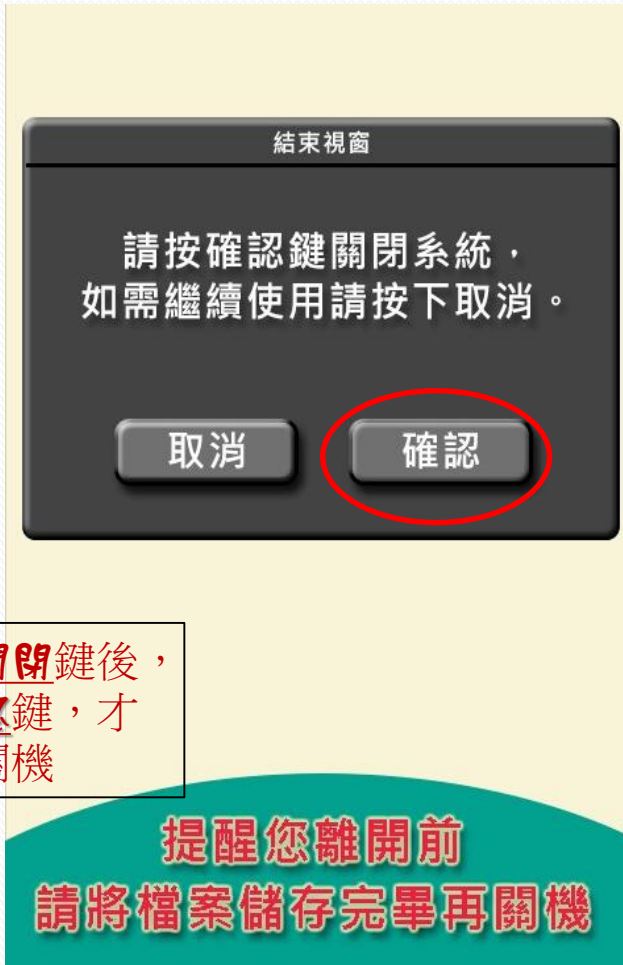
## ■結束視窗

結束視窗

請按確認鍵關閉系統，  
如需繼續使用請按下取消。

取消 確認

提醒您離開前  
請將檔案儲存完畢再關機



The end screen is titled "結束視窗" (End Screen). It contains a message: "請按確認鍵關閉系統，如需繼續使用請按下取消。" (Please press the Confirm key to close the system. If you need to continue using, please press Cancel.). Below the message are two buttons: "取消" (Cancel) and "確認" (Confirm). The "確認" button is circled in red. At the bottom, there is a green banner with the text: "提醒您離開前 請將檔案儲存完畢再關機" (Remind you before leaving, please save the files before closing the system).

按系統關閉鍵後，  
再按確認鍵，才  
會確實關機



## 智慧講桌操作方法(3)

- ◆為響應節能減碳，講桌中控螢幕開機30分鐘後，若未再使用，即自動進入休眠狀態，若要喚醒中控，只需在螢幕任何位置輕觸一下即可恢復畫面。
- ◆講桌右側方有：USB、HDMI、麥克風、電源等插座。講桌前方另外有一條USB線，方便老師安裝隨身碟。
- ◆為因應遠距視訊教學所需，教室內分別設有VOD攝影鏡頭或講桌上安裝之視訊鏡頭，其中任一款可供老師使用。



# 麥克風使用簡介

- 固定式(鵝頸)麥克風：安裝於智慧講桌上，打開電源即可使用。
- 個人攜帶式有線麥克風：  
仁愛(B棟)、信義(C棟)、和平(D棟)及綜合(E棟)教室**白板下方有擴大機，可接有線麥克風(圖1)**或直接插在講桌右側板的麥克風插座使用(圖2)
- 錄VOD使用的麥克風：  
**固定式及講桌右側有線麥克風(各棟樓均適用)**

【圖1】B. C. D. E棟



【圖2】



# 麥克風使用注意事項

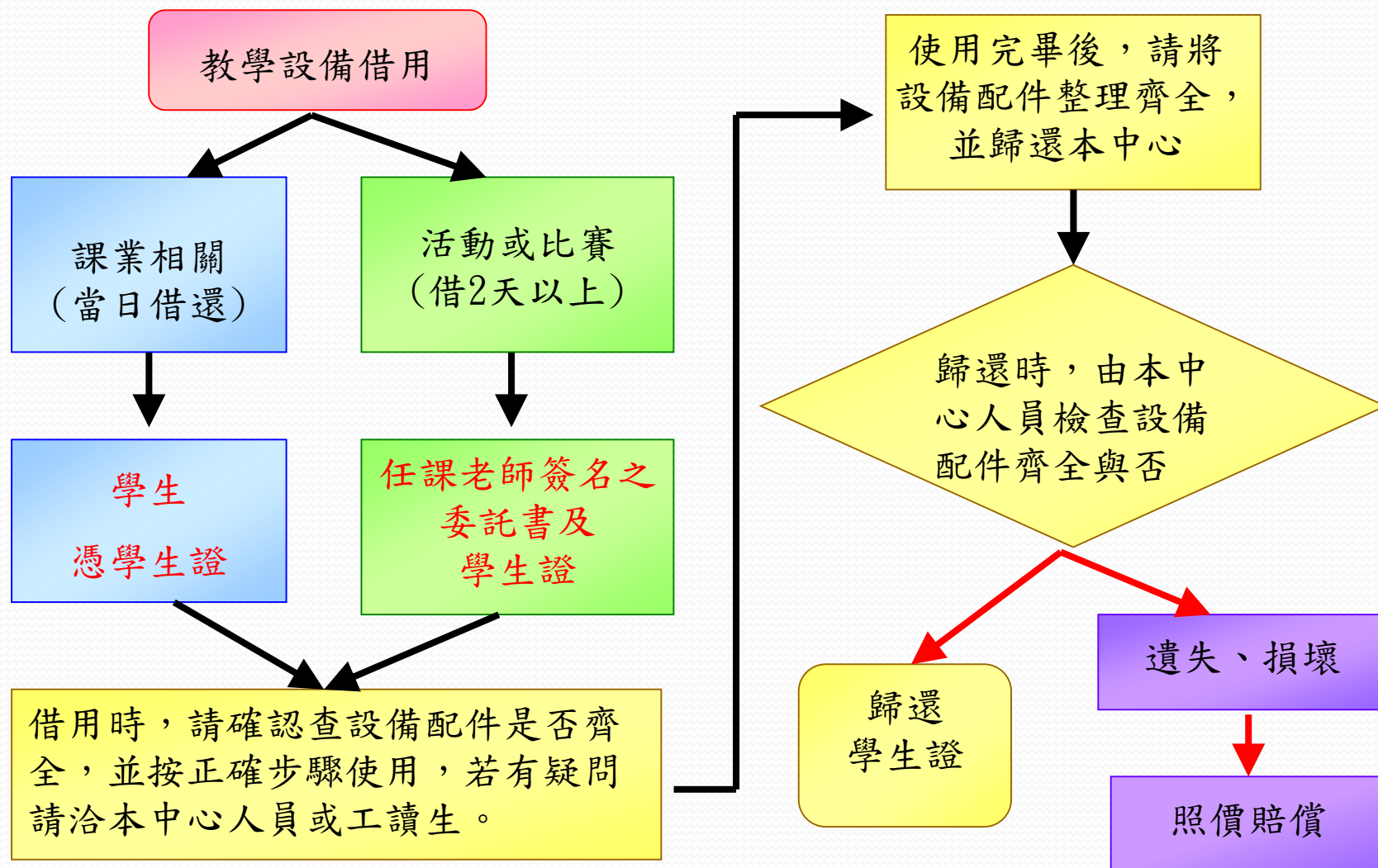
- ◆為維護教師個人健康，避免口沫傳染，請老師上課前自備有線麥克風
- ◆固定式(鵝頸)麥克風故障後即不再維修並予以拆除，請同學協助宣導愛惜公物
- ◆本中心之有線麥克風僅提供學校辦理活動、學生專題、社團活動及教師自備麥克風臨時故障時借用

# 教學設備借用流程

## 如何借用教學設備



# 教學設備借用流程圖





# 使用教學設備注意事項

- 全校智慧講桌電腦及本中心提供借用的筆記型電腦皆有安裝還原軟體，請將檔案儲存於自備的隨身碟，避免重開機後資料不見。
- 請在開機進入Windows畫面後，再放入隨身碟或光碟片，避免無法正常進入系統或當機。
- 電動布幕在升降的過程，請務必留意下方不能有障礙物(例如：高腳椅)，一旦布幕拉扯到障礙物或在不平整的狀態往上升，將導致整幅布幕故障，換一幅新布幕約新台幣11,000元。
- 投影機開機與關機時間至少需間隔5分鐘以上，頻繁得開/關電源會對投影機造成很大的電流衝擊，燈泡容易受損，更換1顆投影機燈泡金額約13,000元。
- 智慧講桌請確實關機，設備才得以維持良好使用效能。
- 請勿在智慧講桌上放置飲料或咖啡杯，萬一打翻流入機器內部，會導致機器故障。



# 智慧講桌常見問題 Q&A

Q：單槍投影機不亮

A：B、C、D、E棟請先檢查白板下方的電源線是否有插電。



Q：感應卡機無反應

A：正常情形下，感應卡機亮綠燈，感應後嗶一聲。若感應後嗶三聲，或感應卡機亮紅燈，表示卡機當機，請按#字鍵重置，或撥打分機1329連絡聯合服務中心。



# 教室設備維護單位

教室設備使用上如有任何問題，請直接聯絡相關單位，以利及時維修。

教室軟硬體設備	負責單位	校內分機
◇ 智慧講桌	聯合服務中心	1249、1329
◇ 筆記型電腦及配備		
◇ 單槍投影機		
◇ 電燈、音箱	日間負責單位：營繕組 夜間負責單位：進修部總務組	日：1324 夜：1317、1375
◇ 白板、白板筆、板擦		
◇ 冷氣機及遙控器		
◇ 無線網路	圖資處系網組	1336
◇ VOD設備、數位學院	圖資處管資組	1686

# 智慧講桌資訊安全注意事項

1. 不安裝非法軟體
2. 不開啟來路不明及標題聳動的郵件
3. 不隨意瀏覽不明網站
4. 不隨意複製或下載不明檔案
5. 不隨意執行隨身碟上的程式